

REFERAT Udvalg vedrørende psykiatriområdet og det specialiserede socialområde d. 09-10-2013

Møtedato Onsdag d. 09. oktober 2013 kl. 09:00

Møtested Mødelokale F1, Stuen, Regionshuset Viborg, Skottenborg 26, 8800 Viborg

Indholdsfortegnelse

Godkendelse af referat fra sidste møde.....	3
Godkendelse af Sundhedsplan 2013 (sag til forretningsudvalget).....	4
Endelig godkendelse af Social Strategi (sag til forretningsudvalget).....	7
Institut for Kommunikation og Handicap: Godkendelse af nye styrelsesvedtægter (sag til forretning	10
Anlægsregnskab: Ombygning af ungdomspsykiatrisk afsnit i Risskov (sag til forretningsudvalget)..	12
Anlægsregnskab: Etablering af retspsykiatrisk afsnit i Risskov (sag til forretningsudvalget).....	14
Anlægsregnskab: Udbygning af retspsykiatrisk afsnit i Risskov (sag til forretningsudvalget).....	16
Anlægsregnskab: Ombygning og opførelse af ti boliger, Tangkærcentret (sag til forretningsudvalget	18
Orientering om belægning på MultifunC Midtjylland samt status på oprettelse af delvist lukket døg	20
Orientering om status vedrørende undersøgelser af Afdeling for retspsykiatri, Aarhus Universitetsh	22
Orientering om organisatoriske ændringer i Regionspsykiatrien Vest (sag til forretningsudvalget)....	26
Orientering om svar fra sundhedsministeren på spørgsmål stillet i Folketingets Sundheds- og Foreb	28
Orientering om udvikling i ventelisten til voksenpsykiatrien og børne- og ungdomspsykiatrien.....	29
Orientering om tilsagn til satspuljeprojekt vedrørende brugerstyrede senge i psykiatrien.....	31
Orientering om anvendelse af tvang i psykiatrien.....	33
Gensidig orientering.....	36

Sak 1: Godkendelse af referat fra sidste møde

1-00-30-12

Resume

Referat fra udvalgets møde den 11. september 2013 vedlægges til godkendelse.

Direktionen indstiller,

at referat fra møde i det rådgivende udvalg vedrørende psykiatriområdet og det specialiserede socialområde den 11. september 2013 godkendes.

Sagsfremstilling

Referat fra møde i det rådgivende udvalg vedrørende psykiatriområdet og det specialiserede socialområde den 11. september 2013 vedlægges til godkendelse.

Beslutning

Det rådgivende udvalg vedrørende psykiatriområdet og det specialiserede socialområde godkendte referatet fra mødet den 9. september 2013.

Susanne Gaarde og Mette Rohde Terp var forhindrede i at deltage i sagens behandling.

Vedlegg

Referat_PS110913_aaben

Sak 2: Godkendelse af Sundhedsplan 2013 (sag til forretningsudvalget)

1-31-72-125-12

Resume

Udkast til Sundhedsplan 2013 har været i høring. Der er modtaget 46 høringssvar, som generelt er positive over for Sundhedsplanens hovedoverskrift og hovedspor. En del af høringssvarene har imidlertid kommentarer til ordlyden i overskriften til hovedsporet "Patienten bestemmer", hvilket har givet anledning til forslag om ændring af overskriften. Herudover har høringssvarene givet anledning til en række øvrige, mindre justeringer.

Hermed fremlægges den endelige Sundhedsplan 2013 til godkendelse.

Direktionen indstiller,

at Sundhedsplan 2013 godkendes endeligt, og

at hovedsporet "Patienten bestemmer" bevares som overskrift, eller

at overskriften til hovedsporet "Patienten bestemmer" ændres til "Patientens partner",
eller

at overskriften til hovedsporet "Patienten bestemmer" ændres til "På patientens
præmisser".

Sagsfremstilling

Udkast til Sundhedsplan 2013 har været i høring, og de indkomne høringssvar tager overordnet set positivt imod Sundhedsplanens hovedoverskrift, tre hovedspor og de angivne retninger for kommende indsats. I forhold til patientsporets overskrift "Patienten bestemmer" kvitterer høringssvarerne imidlertid med en del kommentarer. Som følge heraf anmodes regionsrådet om at tage stilling til fire konkrete forslag til overskrift til Sundhedsplanens hovedspor om patientinddragelse.

Høring

Der er i alt modtaget 46 høringssvar fra bl.a. Sundhedsstyrelsen, kommuner, regionale medarbejderfora, patientforeninger samt faglige organisationer.

Høringssvarene er generelt positive overfor Sundhedsplanen, og der er overordnet set opbakning til hovedoverskrift, hovedspor samt retningerne for de kommende indsats. Tilslutningen til Sundhedsplanens ambition om en styrkelse af det sammenhængende sundhedsvæsen på tværs af aktører og sektorer er tydelig. Særligt blandt kommunerne er der stor tilfredshed med Sundhedsplanens retning for et mere integreret samarbejde mellem hospital, almen praksis og kommune, samt store forventninger til Sundhedsplanens øgede fokus på det samlede patientforløb i forhold til både forebyggelse, behandling og rehabilitering.

Høringssvarene centrerer sig om ni hovedtemaer:

1. Kulturændring
2. Overskriften "Patienten bestemmer"
3. Differentierede indsats, forebyggelse og lighed i sundhed
4. Almen praksis
5. Behandling
6. Samarbejde mellem sektorer
7. Forskning, uddannelse og kvalitet
8. Implementering og økonomi
9. Sproglige bemærkninger.

"Patienten bestemmer"

Blandt høringssvarerne er der bred opbakning til intentionerne med hovedsporet "Patienten bestemmer" og tekstindholdet i afsnittet om øget patientinddragelse.

Imidlertid udtrykker 24 høringssvar bekymring for dels de associationer og forventninger, udtrykket "Patienten bestemmer" kan tænkes at give patienter og borgere - f.eks. en forventning om, at patienten selv kan vælge behandlingssted, behandlingstype, medicin etc. Dels udtrykkes bekymring for, om ressourcetsvage patienter vil være i stand til at træffe beslutning om eget liv og helbred, og om de dermed risikerer at blive overset til fordel for en mere ressourcestærk patient, som er i stand til at træffe valg.

I høringssvarene foreslås 19 alternative overskrifter til patienthovedsporet, som høringssparterne vurderer vil være mere dækkende i forhold til afsnittets intentioner med den nye form for patientinddragelse.

Som følge af de kommentarer til overskriftens ordlyd, omtrent halvdelen af høringssvarene giver udtryk for, foreslås det, at regionsrådet tager konkret stilling til overskriften og peger på en overskrift blandt nedenstående fire. Direktionen har ved udvælgelsen af de fire lagt vægt på, at formuleringen er kort og fængende.

1. Patienten bestemmer.
2. På patientens præmisser.
3. Patientens partner.
4. Patienten som partner.

"Patienten bestemmer" og "På patientens præmisser" har umiddelbart ens betydning. Men eftersom "Patienten bestemmer" er mere værdiladet, vurderes det, at denne overskrift er mest opmærksomhedsskabende, og dermed som havende det største potentiale for nyskabelse og forandring.

"Patienten som partner" er en allerede accepteret og anvendt overskrift i Region Midtjylland i forbindelse med kvalitetsfremmende indsatser på hospitalerne vedrørende blandt andet overgange i patientforløb. "Patienten som partner" placerer sundhedsvæsenet i hovedrollen, og patienten som birolleindehaver, og har derfor ikke den ønskede nyskabende effekt, som beskrevet i Sundhedsplan 2013.

Overskriften "Patientens partner" bytter rundt på rollerne i forhold til "Patienten som partner", idet sundhedsvæsenet med overskriften "Patientens partner" indtager en birolle, mens patienten er hovedrolleindehaver.

"Patientens partner" har på linje med "Patienten bestemmer" stor opmærksomhedseffekt, og dermed stort potentiale for at skabe udvikling og forandring af både kultur og praksis blandt såvel patienter og pårørende som sundhedsprofessionelle.

Det foreslås ud fra disse overvejelser, at regionsrådet tager stilling til, om overskriften "Patient bestemmer" skal bevares, eller om den skal ændres til enten "Patientens partner" eller "På patientens præmisser".

Justering af udkast til Sundhedsplan 2013

På baggrund af de indkomne høringssvar er der foretaget en række justeringer i udkast til Sundhedsplan 2013. Såvel den endelige udgave af udkast til Sundhedsplan 2013 som en udgave, hvor de foretagne justeringer er markeret med gul baggrund, er vedlagt.

Høringssvarene kan tilgås på regionens hjemmeside med dette link:

<http://www.rm.dk/sundhed/fremtidens+sundhedsv%c3%a6sen/sundhedsplan+for+region+midtjylland/indkomne+h%c3%b8ringssvar+til+sundhedsplanen+2013?>

Et notat med opsummering af hovedtemaerne i høringssvarene og et notat med resumé af hvert enkelt høringssvar er endvidere vedlagt som bilag.

Udkast til Sundhedsplan 2013 (høringsudgave)

Udkast til Sundhedsplan 2013 (høringsudgave) har som titel "Fælles ansvar for sundhed", og den er bygget over tre hovedspor:

- Patienten bestemmer
- Sundhed og sammenhæng - gensidig afhængighed
- Den bedste kvalitet - hver gang på den rigtige måde.

Regionsrådet behandlede i april måned 2013 planudkastet og sendte det efterfølgende i høring i perioden 30. april - 21. juni 2013.

Proces

Arbejdet med høringsudkastet til Sundhedsplanen blev sat i gang i efteråret 2012 i forlængelse af budgetforliget. Undervejs er der sket inddragelse af både regionsrådet, relevante samarbejdspartner samt brugerne af sundhedsvæsenet. Der er bl.a. afholdt politiske og administrative temamøder, møde med patientforeninger samt fokusgruppeinterview med udvalgte patientgrupper. I høringsudkastet har administrationen så vidt muligt forsøgt at indarbejde og balancere de mange modtagne input og kommentarer.

Beslutning

Det rådgivende udvalg vedrørende psykiatriområdet og det specialiserede socialområde anbefaler direktionens indstilling til forretningsudvalget, idet udvalget ønsker, at følgende anbefalinger indgår i den videre behandling af planen:

- At akutplanen nævnes i forordet til sundhedsplanen, som et afgørende spor i den overordnede struktur for sundhedsvæsenet.
- At brugen af ordet "sundhedsprofessionelle" overvejes og om dette hensigtsmæssigt kan erstattes af "sundhedsfagligt personale".
- At der indsættes flere grafiske illustrationer i planen.

Udvalget anbefaler derudover, at overskriften til hovedsporet "Patienten bestemmer" ændres til "På patientens præmisser". Laila Munk Sørensen tog forbehold for dette og foretrak den oprindelige overskrift "Patienten bestemmer".

Susanne Gaarde var forhindret i at deltage i sagens behandling.

Vedlegg

Resumé af de enkelte høringssvar til udkast til Sundhedsplan 2013

Overordnede temaer i høringssvar til udkast til Sundhedsplan 2013

GUL Sundhedsplan til RR 301013

HVID Sundhedsplan til RR 301013

Sak 3: Endelig godkendelse af Social Strategi (sag til forretningsudvalget)

1-30-73-64-12

Resume

Regionsrådet besluttede den 26. juni 2013 at sende et udkast til ny Social Strategi i høring. Der er modtaget 40 høringssvar. Høringsparterne er generelt særdeles positive overfor Social Strategis hovedvision og indsatsområder. Høringssvarene har givet anledning til enkelte tilføjelser og præciseringer.

Direktionen indstiller,

at udkast til Social Strategi godkendes endeligt.

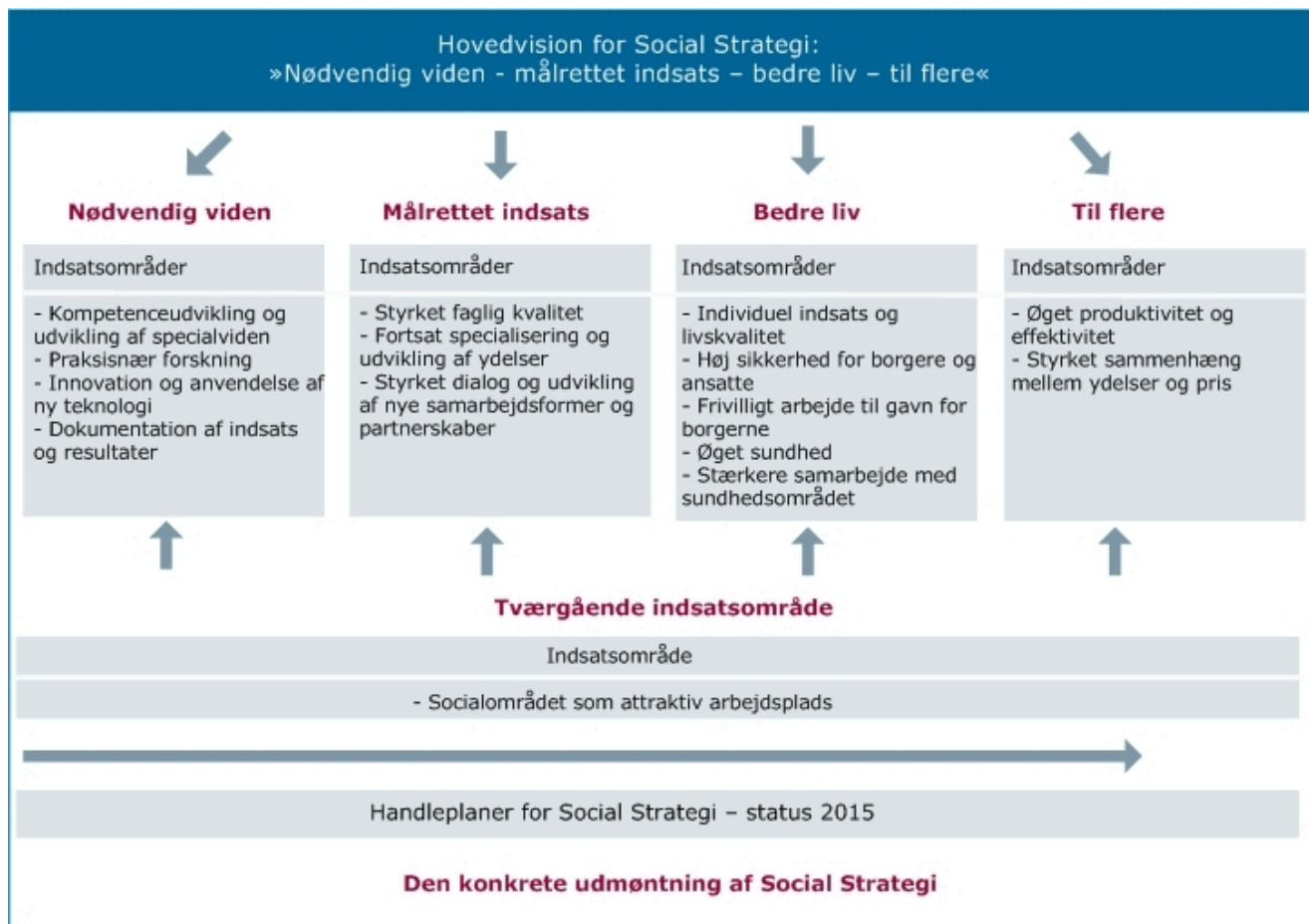
Sagsfremstilling

Regionsrådet iværksatte arbejdet med en ny Social Strategi i februar 2013, og forankrede arbejdet i det rådgivende udvalg vedrørende psykiatriområdet og det specialiserede socialområde.

Den nye strategi skal være med til at sikre, at Region Midtjyllands nye specialområder på social- og specialundervisningsområdet fortsat er på forkant med udviklingen og forbliver vigtige aktører og medspillere i udviklingen af det specialiserede socialområde både i regionen og på landsplan. Den nye Strategi afløser "Strategi for udviklingen af det regionalt drevne socialområde i Region Midtjylland", som regionsrådet vedtog i december 2009.

Forslaget til Social Strategi tager afsæt i hovedvisionen "Nødvendig viden - målrettet indsats - bedre liv - til flere", og omfatter 15 indsatsområder:

Figur 1. Hovedvision for Social Strategi



Region Midtjylland er en af de største enkeltstående leverandører på det specialiserede socialområde i Danmark. Det regionale socialområde løser - og skal i stigende grad - løse nogle af de sværeste og mest krævende opgaver for kommunerne. Det er her efterspørgslen er, når kommunerne både kan og vil løse stadig flere opgaver. Omstillingen til stadig mere specialiserede opgaver kræver både nyudvikling og afvikling af opgaver. Samtidig forventes der at være uændrede eller færre ressourcer til rådighed for opgaveløsningen i de kommende år.

Udover disse udfordringer tager Social Strategi fat på det specialiserede socialområdes udfordring med at skabe en ny "viden-kultur". Det skal således i højere grad være en del af det socialfaglige arbejde at opsamle, udvikle og anvende ny viden og evidensbaserede metoder. Med Social Strategi lægges også op til en fornyelse af samarbejdet med borgerne og de vigtigste samarbejdspartnere - herunder kommuner, pårørende og det psykiatriske og somatiske sundhedsområde. Borgerne skal ikke alene være omdrejningspunkt for den sociale indsats: De skal være hovedaktører i eget liv. Tilsvarende skal samarbejdet med andre aktører udbygges gennem nye samarbejdsformer og partnerskabsaftaler.

Arbejdet med Social Strategi blev indledt med et café-møde i april 2013, hvor deltagere fra blandt andet kommuner, bruger- og pårørendeforeninger, Socialstyrelsen, de faglige organisationer og specialområderne bidrog med input til strategien. Strategien har undervejs i flere omgange været forelagt det rådgivende udvalg vedrørende psykiatriområdet og det specialiserede socialområde.

Høring

Regionsrådet besluttede på møde den 26. juni 2013 at sende udkast til Social Strategi i høring.

Der er i høringsperioden modtaget i alt 40 høringssvar fra specialområder, kommuner, bruger- og pårørendeforeninger, faglige organisationer, behandlingspsykiatrien, de somatiske sygehuse, Psykiatri- og socials Hoved-MedUdvalg med

flere. Kommunekontaktrådet Midtjylland (KKR) har på kommunernes vegne afgivet et høringssvar, der går på tværs af de 19 midtjyske kommuner. Herudover har også det regionale kontaktforum på handicapområdet og det regionale kontaktforum på psykiatriområdet afgivet høringssvar.

Høringssvarene er generelt særdeles positive overfor Social Strategis hovedvision og indsatsområder. Samarbejdspartnerne markerer ligeledes stor interesse for at samarbejde om strategiens implementering. KKR anfører på kommunernes vegne, "at strategien rummer rigtig mange gode initiativer, som kommunerne kun kan bakke op om, og der er en række indsatsområder, der fremgår af Social Strategi, som harmonerer med de fokusområder, kommunerne også har". KKR anfører dog, at de midtjyske kommuner kunne have ønsket en større inddragelse i strategiens tilblivelse. Administrationen skal bemærke, at de midtjyske kommuner har været inddraget tidligt i processen om Social Strategi gennem et stort arrangement i april 2013. Endvidere er der flere høringssvar, som er bekymrede for, om det økonomisk er muligt at realisere alle strategiens handleplaner.

Det rådgivende udvalg vedrørende psykiatriområdet og det specialiserede socialområde drøftede høringssvarene til Social Strategi på møde den 11. september 2013. Der er på den baggrund indarbejdet nogle få tilføjelser og præciseringer. Herudover er følgende indarbejdet:

- En mere ambitiøs handleplan om at forebygge og reducere magtanvendelse (indsatsområdet "Høj sikkerhed for borgere og ansatte").
- En helt ny handleplan om, at effekt og bivirkninger af medicin skal følges særlig tæt for borgere med en medicinsk risikoprofil (indsatsområdet "Øget sundhed").

Social Strategi vil blive gennemført indenfor de givne økonomiske rammer. Det betyder, at nogle af handleplanerne vil blive udmøntet over en længere årrække i takt med, at økonomien giver mulighed for den nødvendige prioritering og omstilling. Dette vil også blive anført i forordet til Social Strategi.

Der lægges op til en samlet status på arbejdet med Social strategi i 2015 med henblik på en eventuel opdatering af handleplanerne.

Samtlige høringssvar og en oversigt over de konkret fremkomne forslag samt, hvorledes der følges op på disse, kan ses på regionens hjemmeside ved brug af dette link:

<http://www.rm.dk/psykiatri+og+social/planer+og+aftaler/social+strategi>

Beslutning

Det rådgivende udvalg vedrørende psykiatriområdet og det specialiserede socialområde anbefaler direktionens indstilling til forretningsudvalget.

Susanne Gaarde var forhindret i deltage i sagens behandling.

Vedlegg

Endelig udkast Social Strategi

7de042c0-0562-424f-9dca-473f7d6f6230

Resume af høringssvar

Sak 4: Institut for Kommunikation og Handicap: Godkendelse af nye styrelsesvedtægter (sag til forretningsudvalget)

1-30-73-27-13

Resume

Administrationen har udfærdiget et udkast til nye styrelsesvedtægter for Institut for Kommunikation og Handicap. Styrelsesvedtægterne skal erstatte de tidligere gældende styrelsesvedtægter fra 2007.

Direktionen indstiller,

at de nye styrelsesvedtægter for Institut for Kommunikation og Handicap godkendes.

Sagsfremstilling

Det rådgivende udvalg vedrørende psykiatriområdet og det specialiserede socialområde har på sit møde den 11. september 2013 overfor forretningsudvalget anbefalet den foreliggende indstilling.

Vagn Larsen, Torben Nørregaard og Susanne Gaarde var forhindrede i at deltage i sagens behandling.

Sagen blev udsat på regionsrådets møde den 25. september 2013.

Det tidligere Tale og Høre Institut og Børn og Unge Centret, Rehabilitering blev den 1. januar 2012 sammenlagt til Institut for Kommunikation og Handicap.

De tidligere styrelsesvedtægter fra 2007 var kun gældende for det tidligere Tale og Høre Institut. Det har derfor været nødvendigt for administrationen, i samarbejde med Institut for Kommunikation og Handicap, at undersøge forskellige aspekter i forhold til sammensætningen af bestyrelsen og udformningen af de nye styrelsesvedtægter.

De nye styrelsesvedtægter for Institut for Kommunikation og Handicap inkluderer nu interesseorganisationerne fra begge tidligere institutioners målgrupper og vægter dermed et mere lige hensyn til den nye sammensætning af opgaver og målgrupper i instituttet.

Bestyrelsen for Institut for Kommunikation og Handicap har behandlet de nye styrelsesvedtægter på bestyrelsesmøde den 12. marts 2013. Bestyrelsen har godkendt de nye styrelsesvedtægter den 13. juni 2013.

Jf. delegerings- og kompetencefordelingsreglerne i Region Midtjylland skal regionsrådet godkende styrelsesvedtægter på Region Midtjyllands institutioner.

Der er vedlagt et bilag, der nærmere uddyber sammensætningen af bestyrelsen for Kommunikation og Handicap.

Beslutning

Det rådgivende udvalg vedrørende psykiatriområdet og det specialiserede socialområde anbefaler direktionens indstilling til forretningsudvalget.

Susanne Gaarde var forhindret i at deltage i sagens behandling.

Vedlegg

Styrelsesvedtægter for Institut for Kommunikation og Handicap

Bestyrelsen ved Institut for Kommunikation og Handicap

Sak 5: Anlægsregnskab: Ombygning af ungdomspsykiatrisk afsnit i Risskov (sag til forretningsudvalget)

1-31-72-246-12

Resume

Der fremlægges anlægsregnskab for anlægsprojektet "Ombygning af ungdomspsykiatrisk afsnit i Risskov". Projektet har et samlet mindreforbrug på 10.685 kr., som foreslås tilbageført til regionens anlægsbudget.

Direktionen indstiller,

at anlægsregnskabet for anlægsprojektet "ombygning af ungdomspsykiatrisk afsnit i Risskov" godkendes, og

at mindreforbruget på 10.685 kr. tilbageføres til Region Midtjyllands anlægsbudget.

Sagsfremstilling

Der fremlægges anlægsregnskab for anlægsprojektet "Ombygning af ungdomspsykiatrisk afsnit i Risskov". Anlægsregnskabet viser et samlet mindreforbrug på 10.685 kr., som foreslås tilbageført til regionens anlægsbudget.

På regionsrådsmødet den 29. september 2010 godkendte regionsrådet, at der blev givet en bevilling på 10 mio. kr. til ombygning af ungdomspsykiatrisk afsnit i Risskov. Projektet indeholder en delvis finansiering fra det daværende Indenrigs- og Sundhedsministerium.

Indenrigs- og Sundhedsministeriet anmodede efter regionsrådets godkendelse af projektet Region Midtjylland om at revurdere den fremsendte ansøgning. Anmodningen resulterede i fremsendelse af en fornyet ansøgning med et samlet budget på 14 mio. kr., som blev godkendt i ministeriet.

Med efterfølgende indeksreguleringer endte bevillingen på 15,13 mio. kr. ved regnskabsafleggelsen. Indenrigs- og Sundhedsministeriet har støttet projektet med 11,20 mio. kr., og Region Midtjylland har finansieret de resterende 3,93 mio. kr.

Projektet indebar en flytning af det ungdomspsykiatriske afsnit, en øget sikring samt bedre aktivitetsmuligheder for patienterne.

Anlægsregnskab

I nedenstående tabel 1 fremgår det overordnede anlægsregnskab for projektet "Ombygning af ungdomspsykiatrisk afsnit i Risskov".

Tabel 1: Oversigt over anlægsregnskab	
1.000 kr.	Beløb
Samlet bevilling	15.127,00
Samlet forbrug	15.116,32
Resultat	10,68

Den samlede bevilling (inkl. medfinansiering fra Indenrigs- og Sundhedsministeriet og indeksreguleringer) er på 15.127.000 kr., og det samlede forbrug blev på 15.116.315 kr. Det giver et mindreforbrug på 10.685 kr., som tilbageføres til Region Midtjyllands anlægsbudget.

Årsagen til mindreforbruget er, at der har været færre uforudsete udgifter i projektet end budgetteret.

Vedlagt sagen er et underskrevet anlægsregnskab, revisionserklæring samt afrapportering til Indenrigs- og Sundhedsministeriet.

Beslutning

Det rådgivende udvalg vedrørende psykiatriområdet og det specialiserede socialområde anbefaler direktionens indstilling til forretningsudvalget.

Susanne Gaarde var forhindret i at deltage i sagens behandling.

Vedlegg

Afrapportering til ministerium for ombygning af ungdomspsykiatrisk afsnit i Risskov

f16e98a5-7f71-4fb6-a8b1-0cc1f4a362ce

Samlet revisionserklæring for ombygning af ungdomspsykiatrisk afsnit i Risskov

Underskrevet anlægsregnskab for ombygning af ungdomspsykiatrisk afsnit i Risskov

Sak 6: Anlægsregnskab: Etablering af retspsykiatrisk afsnit i Risskov (sag til forretningsudvalget)

1-31-72-246-12

Resume

Der fremlægges anlægsregnskab for anlægsprojektet "Etablering af retspsykiatrisk afsnit i Risskov". Formålet med projektet har været at give de retspsykiatiske patienter i Risskov bedre forhold blandt andet via flere aktivitetsmuligheder. Projektet har et samlet mindreforbrug på 606.250 kr. som foreslås tilbageført til regionens anlægsbudget.

Direktionen indstiller,

at anlægsregnskabet for projektet "Etablering af retspsykiatrisk afsnit i Risskov" godkendes, og

at mindreforbruget på 606.250 kr. tilbageføres til Region Midtjyllands anlægsbudget.

Sagsfremstilling

Der fremlægges anlægsregnskab for anlægsprojektet "Etablering af retspsykiatrisk afsnit i Risskov". Anlægsregnskabet viser et mindreforbrug på 606.250 kr., som foreslås tilbageført til Region Midtjyllands anlægsbudget.

Region Midtjylland fik den 18. december 2009 af Ministeriet for Sundhed og Forebyggelse

meddelt en bevilling på 11,75 mio. kr. til anlægsløft i retspsykiatrien. Formålet med bevillingen var en ombygning af et almenpsykiatrisk sengeafsnit med 16 senge til et retspsykiatrisk sengeafsnit med 16 senge, hvilket skulle give de retspsykiatiske patienter bedre forhold.

Inden ombygningen af det planlagte sengeafsnit gik i gang besluttede regionsrådet i forbindelse med budgettet for 2011 at oprette et nyt almenpsykiatrisk sengeafsnit. Dette sengeafsnit blev placeret i de bygningsdele i Risskov, der var planlagt til det nye retspsykiatiske sengeafsnit. Det blev derfor besluttet, at det retspsykiatiske sengeafsnit skulle etableres i en ny bygning i stedet for en ombygning. Regionsrådet hævdede i den forbindelse budgettet for byggeriet til 20 mio. kr.

Ministeriet for Sundhed og Forebyggelse har således støttet projektet med 11,75 mio. kr., og Region Midtjylland har finansieret de resterende 8,25 mio. kr. Med efterfølgende indeksreguleringer endte bevillingen på 20,807 mio. kr. ved regnskabsaflæggelsen.

Anlægsregnskab

I nedenstående tabel 1 fremgår det overordnede anlægsregnskab for projektet "Etablering af retspsykiatrisk afsnit i Risskov".

Tabel 1: Oversigt over anlægsregnskab	
1.000 kr.	Beløb
Samlet bevilling	20.807,00
Samlet forbrug	20.200,75
Resultat	606,25

Den samlede bevilling (inkl. medfinansiering fra Ministeriet for Sundhed og Forebyggelse og indeksreguleringer) er på 20.807.000 kr., og det samlede forbrug blev på 20.200.750 kr. Det giver et mindreforbrug på 606.250 kr., som tilbageføres til Region Midtjyllands anlægsbudget.

Årsagen til mindreforbruget er, at der har været færre uforudsete udgifter i projektet end budgetteret.

Vedlagt sagen er et underskrevet anlægsregnskab, revisionserklæring samt afrapportering til Ministeriet for Sundhed og Forebyggelse.

Beslutning

Det rådgivende udvalg vedrørende psykiatriområdet og det specialiserede socialområde anbefaler direktionens indstilling til forretningsudvalget.

Susanne Gaarde var forhindret i at deltage i sagens behandling.

Vedlegg

Underskrevet anlægsregnskab for etablering af retspsykiatrisk afsnit i Risskov

88ab5830-23f3-4b5e-b572-7296b004eb77

Revisionserklæring samlet for etablering af retspsykiatrisk afsnit i Risskov

Afrapportering til ministerium for etablering af retspsykiatrisk afsnit i Risskov

Sak 7: Anlægsregnskab: Udbygning af retspsykiatrisk afsnit i Risskov (sag til forretningsudvalget)

1-31-72-246-12

Resume

Der fremlægges anlægsregnskab for anlægsprojektet "Udbygning af retspsykiatrisk afsnit i Risskov". Projektet har et samlet mindreforbrug på 8.111 kr., som foreslås tilbageført til regionens anlægsbudget.

Direktionen indstiller,

at anlægsregnskabet for projektet "Udbygning af retspsykiatrisk afsnit i Risskov" godkendes, og

at mindreforbruget på 8.111 kr. tilbageføres til Region Midtjyllands anlægsbudget.

Sagsfremstilling

Der fremlægges anlægsregnskab for anlægsprojektet "Udbygning af retspsykiatrisk afsnit i Risskov". Anlægsregnskabet viser et samlet mindreforbrug på 8.111 kr., som foreslås tilbageført til regionens anlægsbudget.

I budget 2009 blev der afgivet en bevilling på 12 mio. kr. til udbygning af et retspsykiatrisk afsnit i Risskov. Projektet omhandler bygningsmæssige ændringer til fysisk og elektronisk sikring, et træningskøkken, trappe til udearealer, inventar mv.

Med efterfølgende indeksreguleringer endte bevillingen på 11,446 mio. kr. ved regnskabsaflæggelsen.

Anlægsregnskab

I nedenstående tabel 1 fremgår det overordnede anlægsregnskab for projektet "Udbygning af retspsykiatrisk afsnit i Risskov".

Tabel 1: Oversigt over anlægsregnskab	
1.000 kr.	Beløb
Samlet bevilling	11.446,00
Samlet forbrug	11.437,89
Resultat	8,11

Den samlede bevilling er på 11.446.000 kr., og det samlede forbrug blev på 11.437.889 kr. Det giver et mindreforbrug på 8.111 kr., som tilbageføres til Region Midtjyllands anlægsbudget.

Vedlagt sagen er et underskrevet anlægsregnskab samt revisionserklæring.

Beslutning

Det rådgivende udvalg vedrørende psykiatriområdet og det specialiserede socialområde anbefaler direktionens indstilling til forretningsudvalget.

Susanne Gaarde var forhindret i at deltage i sagens behandling.

Vedlegg

Underskrevet anlægsregnskab for udbygning af retspsykiatrisk afsnit i Risskov

8adc166f-f30c-4508-a411-4f15d95bc346

Revisorerklæring for udbygning af retspsykiatrisk afsnit i Risskov

Sak 8: Anlægsregnskab: Ombygning og opførelse af ti boliger, Tangkærcentret (sag til forretningsudvalget)

1-60-73-4-10

Resume

Der foreligger nu et anlægsregnskab for ombygning og opførelse af ti boliger ved Tangkærcentret i Ørsted til godkendelse i regionsrådet.

Byggeriet omfatter fem nye plejeboliger til borgere med Huntingtons Chorea og fem boliger til Tangkærcentrets socialpsykiatriske målgruppe.

Anlægsregnskabet udviser udgifter på 14,372 mio. kr.

Direktionen indstiller,

at anlægsregnskabet for ombygning og opførelse af ti boliger ved Tangkærcentret, Ørsted godkendes, og

at mindreforbruget tilbageføres til rammebevillingen til udvikling af sociale tilbud.

Sagsfremstilling

Regionsrådet gav den 28. september 2011 anlægsbevilling til ombygning og opførelse af ti boliger ved Tangkærcentret i Ørsted.

Der er tilbygget 890 kvadratmeter i to plan til en eksisterende bygning. Samtidig er der ombygget 110 kvadratmeter. Der er således etableret fem nye plejeboliger til borgere med Huntingtons Chorea og fem boliger til Tangkærcentrets socialpsykiatriske målgruppe.

Byggeriet blev påbegyndt i efteråret 2011, og tilbygningen blev afleveret ultimo 2012. Ombygningen blev afsluttet før sommerferien 2013.

Bevillinger og regnskabsresultater fremgår af nedenstående tabel.

Tabel. Bevilling og regnskabsresultat.			
1.000 kr.	Bevilling	Regnskab	Afvigelse
Ombygning og opførelse af 10 boliger ved Tangkærcentret, Ørsted	14.809	14.372	437

Som det ses af tabellen udviser anlægsregnskabet et mindreforbrug på 437.000 kr., som er fremkommet på grund af en god licitation.

KPMG har den 11. september 2013 fremsendt revisorerklæringer til anlægsregnskabet uden bemærkninger.
Revisorerklæringen vedlægges som bilag.

Beslutning

Det rådgivende udvalg vedrørende psykiatriområdet og det specialiserede socialområde anbefaler direktionens indstilling til forretningsudvalget.

Susanne Gaarde var forhindret i at deltage i sagens behandling.

Vedlegg

9e8de5f7-8e41-472a-9af6-6e3ef1739331

Revisorerklæring

Sak 9: Orientering om belægning på MultifunC Midtjylland samt status på oprettelse af delvist lukket døgninstitution (sag til forretningsudvalget)

1-30-73-19-13

Resume

Efter aftale med det rådgivende udvalg vedrørende psykiatriområdet og det specialiserede socialområde orienteres om belægning på MultifunC Midtjylland samt status på mulighederne for at ændre institutionen til en delvist lukket institution.

Direktionen indstiller,

at belægningssituationen på MultifunC Midtjylland tages til orientering, og

at status på muligheden for at ændre MultifunC Midtjylland til en delvist lukket institution tages til orientering.

Sagsfremstilling

I forbindelse med behandling af dagsordenspunkt om udsættelse af opnormering af MultifunC Midtjylland, har det rådgivende udvalg vedrørende psykiatriområdet og det specialiserede socialområde på møde den 11. september 2013 ønsket følgende

- Løbende at følge belægningen på MultifunC Midtjylland,
- At det rådgivende udvalg vedrørende psykiatriområdet og det specialiserede socialområde og forretningsudvalget i oktober måned 2013 får en status vedrørende mulighederne for at ændre institutionen til en delvis lukket institution.

Belægningssituation

Der er pr. 1. oktober 2013 indskrevet en ung på MultifunC Midtjylland, det vil sige, at der pt. er tre ledige pladser.

I løbet af september 2013 har der været henvendelser om unge fra Aarhus, Holstebro og Syddjurs kommuner, men ingen af henvendelserne har ført til indskrivninger på tilbuddet. Der arbejdes fortsat målrettet på at øge antallet af henvendelser og kommunernes interesse for tilbuddet.

Delvist lukket institution

Driftshjemlen til at drive delvist lukkede institutioner findes i lov om social service § 67 stk. 1. Det medfører, at det kun er kommuner, der kan etablere og drive delvist lukkede institutioner. Da regionen har dispensation til at drive MultifunC Midtjylland efter ovenstående driftshjemmel, er det undersøgt, om regionen uden yderligere dispensation kan drive MultifunC Midtjylland som en delvist lukket institution.

Gennem drøftelser med Social-, Børne- og Integrationsministeriet er det afklaret, at regionens dispensation til at drive MultifunC Midtjylland efter førnævnte driftsparagraf ikke giver mulighed for, at regionen kan etablere institutionen som

en delvist lukket institution.

Ministeriet har imidlertid lavet forarbejdet til en vurdering af en ansøgning om dispensation til regional drift af en delvist lukket institution. Social-, Børne- og Integrationsministeriet vurderer, at det vil være relevant, at Region Midtjylland ansøger om dispensation, og at der er en reel mulighed for at denne kan tildeles.

Derfor er administrationen i samarbejde med Aarhus og Herning kommuner i gang med at udarbejde en ansøgning om dispensation til, at Region Midtjylland kan drive MultifunC Midtjylland som en delvist lukket institution. Ansøgningen søges administrativt underskrevet af både Aarhus og Herning kommuner samt Region Midtjylland. Det vurderes, at især Aarhus kommunes støtte til planerne er vigtige for Social-, Børne- og Integrationsministeriet, eftersom MultifunC Midtjylland er beliggende i Aarhus Kommune.

Sideløbende med ovenstående har der været dialog med Socialstyrelsen som er øvre kvalitetsansvarlig i forhold til MultifunC konceptet. Socialstyrelsen har tilkendegivet, at de ikke ser et problem i, at MultifunC Midtjylland bliver en delvist lukket institution, så længe det ikke går på kompromis med behandlingen.

Ansøgningen til dispensation indstilles til orientering til det rådgivende udvalg vedrørende psykiatriområdet og det specialiserede socialområde og forretningsudvalget samtidig med resultatet af ansøgningen.

Beslutning

Det rådgivende udvalg vedrørende psykiatriområdet og det specialiserede socialområde anbefaler direktionens indstilling til forretningsudvalget, idet udvalget samtidig anbefaler, at det nye regionsråd følger belægningsituationen på MultifunC Midtjylland tæt.

Susanne Gaarde var forhindret i at deltage i sagens behandling.

Sak 10: Orientering om status vedrørende undersøgelser af Afdeling for retspsykiatri, Aarhus Universitetshospital, Risskov (sag til forretningsudvalget)

1-30-74-10-13

Resume

Der redegøres i sagen for arbejdet med initiativer igangsat på baggrund af den uvildige undersøgelse af Afdeling for retspsykiatri, Aarhus Universitetshospital, Risskov, der blev gennemført i foråret 2013, konklusionerne på et § 71-tilsyn på afdelingen samt en landsdækkende undersøgelse af patienters og pårørendes tilfredshed med behandlingen på de retspsykiatriske sengeafsnit.

Direktionen indstiller,

at orienteringen om undersøgelserne tages til orientering.

Sagsfremstilling

Undersøgelse af den faglige kultur på Afdeling for retspsykiatri (Afdeling R)

Medierne har gennem længere tid haft fokus på Afdeling R med omtale af blandt andet ukorrekt indberetning af data vedrørende absenteringer og upassende adfærd i personalegruppen. Der er efterfølgende foretaget en gennemgang og opstramning af afdelingens indberetning, mens de tiltagende beskyldninger om upassende adfærd i personalegruppen har bevirket, at administrationen har iværksat en række initiativer, herunder en uvildig undersøgelse af den faglige kultur på afdelingen.

Undersøgelsen af den faglige kultur afdækker en række positive grundlæggende forhold i Afdeling R, men peger samtidig på en række kritiske forhold på afdelingen.

Afdelingen beskrives generelt som en god arbejdsplads, hvor medarbejderne er engagerede og tilfredse og udfører en meningsfuld og kvalitativ opgaveløsning, der opleves fagligt udfordrende og tilfredsstillende.

De ansatte vurderer som helhed, at deres opgave i afdelingen løses kvalificeret, og at den tværfaglige tilgang blandt personalet er berigende. Samtidig stilles der spørgsmålstegn ved, om der blandt alle medarbejdere er en tilstrækkelig ensartet forståelse af opgaven, og om de tilstrækkelige kompetencer er til stede hos alle medarbejdere.

Det beskrives, at medarbejderne generelt har en respektfuld tone og en støttende adfærd overfor patienterne, men der tegnes ligeledes et billede af, at et mindre antal medarbejdere har nedsættende sprogbrug og upassende adfærd over for og om patienterne.

Medarbejderne føler sig generelt trygge og har tillid til kollegerne og oplever, at sikkerheden er prioriteret på arbejdspladsen blandt andet gennem løbende vedligeholdelse af kompetencer til konflikthåndtering. Det opleves dog også, at prioritering af og krav om deltagelse i kurser i konflikthåndtering forekommer varierende.

Generelt er afdelingen udfordret af manglen på overlæger, hvilket bevirker, at ledelseskapaleten såvel på afdelings- som på afsnitsniveau også udfordres. Afdelings- og afsnitsledelser opleves generelt som tilgængelige og lydhøre over for henvendelser fra medarbejderne, men der tegner sig et billede af stor variation i ledelsestydighed på afsnitsniveau.

Administrationen har på baggrund af undersøgelsen udarbejdet en redegørelse, der blandt andet afdækker en række initiativer, som psykiatri- og socialledelsen vil iværksætte på baggrund af undersøgelsens resultater. Disse omfatter eksempelvis:

- Prioritering af tilstrækkelig psykiatrifaglig viden i forbindelse med ansættelse af nye medarbejdere.
- Prioritering af anvendelsen af de tilstedeværende læger bedst muligt.
- Identificering af det mindre antal medarbejdere, der anvender nedsættende sprogbrug og upassende adfærd overfor og om patienterne og iværksættelse af de nødvendige konsekvenser på baggrund af identificering.
- Systematisk arbejde med kurser i konflikthåndtering og løbende vedligeholdelse af kompetencer til konflikthåndtering i alle dele af retspsykiatrien.
- Styrkelse af ledelsen på såvel afsnits- som afdelingsniveau med henblik på at sikre, at der på alle ledelsesniveauer findes de nødvendige ledelseskompetencer.

Arbejdet med de afdækkede initiativer er igangsat og uddybes i vedlagte redegørelse.

Forløb som følge af presseomtalen af et konkret patientforløb på Afdeling R

En række artikler i medierne beskrev i foråret 2013 et konkret patientforløb (JL) på Afdeling R, hvor der blev fremsat beskyldninger om:

- at psykiatrien har overmedicineret JL under behandlingsforløbet,
- at psykiatrien har slået JL ihjel,
- at personale har forulempet JL fysisk under indlæggelsesforløbet for to år siden på Afdeling R.

Som beskrevet i redegørelsen til regionsrådet af 30. maj 2013 medførte informationerne i artiklerne, at administrationen fremsendte en politianmeldelse, hvor regionen udbad en nærmere undersøgelse af de fremkomne påstande, og at administrationen anmodede embedslægen om at vurdere, om der findes grundlag for at udtrykke kritik af den gennemførte behandling.

Status på politianmeldelsen og anmodningen til embedslægen er, at politiet har foretaget afhøringer i afdelingen, men herudover er administrationen og Afdeling R ikke blevet kontaktet af politiet eller embedslægen. Administrationen afventer derfor politiets og embedslægens konklusion.

Folketingets § 71-udvalg på tilsynsbesøg på det retspsykiatriske sengeafsnit R1

I foråret 2013 var Folketingets § 71-udvalg på uanmeldt tilsynsbesøg på Afdeling R, afsnit R1. Folketingets § 71-udvalg fører tilsyn med blandt andet de psykiatriske afdelinger. Udvalget består af en række politikere, der besøger afdelingerne

anmeldt eller uanmeldt og på baggrund af de observationer, de gør sig under besøget, og regionens svar på efterfølgende fremsendte spørgsmål, afdækker forholdene på afsnittet.

Som opfølgning på hvert tilsynsbesøg offentliggør tilsynet en rapport, der indeholder tilsynets vurdering af forholdene på afdelingerne. Rapporten med tilsynets vurdering af forholdene på Afdeling R, afsnit R1 blev offentliggjort i starten af juli, og tilsynet fremsætter følgende hovedkonklusioner i rapporten:

- Tilsynet finder det positivt, at patienterne har medindflydelse på bestilling af mad fra centralkøkkenet.
- Tilsynet finder det positivt, at der sjældent er tale om overbelægning på afsnittet.
- Tilsynet har noteret sig, at afsnittet fremadrettet også vil informere om patientrettigheder ved systematisk at udlevere relevante pjecer om dette.
- Tilsynet finder det positivt, at aktivitetstilbud meget sjældent nedprioriteres.
- Tilsynet har noteret sig, at afdelingen og regionen har taget forskellige initiativer for at begrænse voldsepisoderne i afdelingen og det stigende antal interne registreringer om vold/trusler mod personalet.
- Tilsynet finder det uheldigt, at der er dårligt indeklima på afsnittet, og at det ikke er muligt at få udluftning.

Landsdækkende undersøgelse af patienters og personales oplevelse af behandlingen på de retspsykiatriske sengeafsnit

I foråret har de retspsykiatriske sengeafsnit i Region Midtjylland deltaget i en landsdækkende undersøgelse af patienter og personales oplevelse af behandlingen, som patienterne modtager på afsnittet. Administrationen har i vedlagte notat redegjort for resultaterne i den landsdækkende undersøgelse samt på opfølgningen herpå.

Overordnet viser resultaterne af undersøgelsen, at tilfredsheden blandt patienterne i Region Midtjylland ligger ca. midt i feltet blandt de fem regioner, mens tilfredsheden blandt personalet ligger i den nederste halvdel af feltet blandt de fem regioner. Resultaterne viser samtidig en variation i tilfredsheden mellem de enkelte spørgsmål, sådan at besvarelserne til dele af undersøgelsens spørgsmål viser meget høj tilfredshed, mens der ses en meget lav tilfredshed med andre dele af undersøgelsens spørgsmål.

Resultaterne af undersøgelsen fra Afdeling R viser, at patienternes besvarelse af spørgsmålene ligger over eller på højde med landsresultatet i 21 af 34 spørgsmål. Personalets besvarelse af spørgsmålene ligger under landsresultatet i 29 af de 34 spørgsmål. Enkelte personer oplever, at der er stor forskel på de enkelte medarbejders faglige viden og kunnen og respekt for patienterne, og dette afspejles i tilgangen til patienterne. Det opleves, at kvaliteten af behandlingen svinger afhængigt af personalesammensætningen. Lignende besvarelser er fremkommet i de andre regioner.

Denne oplevelse stemmer overens med flere af de forhold, der blev afdækket i undersøgelsen af den faglige kultur i Afdeling R, og understøtter nødvendigheden af at iværksætte de initiativer, der blev afdækket i forbindelse med undersøgelsen af den faglige kultur på afdelingen. Opfølgningen sker derfor med de initiativer, der allerede er igangsat, og som er beskrevet i denne sag.

Rapporten bliver offentliggjort den 4. oktober 2013. I forbindelse med offentliggørelsen vil rapporten samt notat om Region Midtjyllands resultater blive fremsendt til regionsrådet.

Beslutning

Gert Pilgaard Christensen gav en orientering om status vedrørende undersøgelser af Afdeling for retspsykiatri, Aarhus Universitetshospital, Risskov.

Det rådgivende udvalg vedrørende psykiatriområdet og det specialiserede socialområde anbefaler direktionens indstilling til forretningsudvalget, idet udvalget samtidig anbefaler:

- At mulighederne for yderligere opgaveflytning indenfor området undersøges nærmere.
- At der fortsat er fokus på kultur og ledelse.
- At der er fokus på image og kommunikation – også ved flytning til Det Nye Universitetshospital.

Susanne Gaarde og Torben Nørregaard var forhindrede i at deltage i sagens behandling.

Vedlegg

Orientering om status på arbejdet med initiativer som følge af undersøgelse af kulturen på Afdeling for retspsyk. 13. september 2013

Redegørelse til regionsrådet vedrørende resultatet af landsdækkende undersøgelse - Afdeling for retspsykiatri

Sak 11: Orientering om organisatoriske ændringer i Regionspsykiatrien Vest (sag til forretningsudvalget)

1-30-74-23-13

Resume

Lægeopsigelserne i Regionspsykiatrien Vest henover foråret og sommeren 2013 har medført, at det har været nødvendigt for afdelingsledelsen at fremrykke arbejdet med at omorganisere Regionspsykiatrien Vest.

Direktionen indstiller,

at orienteringen om organisatoriske ændringer i Regionspsykiatrien Vest tages til efterretning.

Sagsfremstilling

Henover foråret og sommeren har der været opsigelser fra i alt fire speciallæger i Regionspsykiatrien Vest: En i gerontoenheden i Herning og tre i almenpsykiatrien i Holstebro. Det har ikke været muligt at genbesætte stillingerne med speciallæger udefra, hverken via stillingsopslag eller via vikarbureauer.

Lægeopsigelserne har medført, at det har været nødvendigt for afdelingsledelsen at fremrykke arbejdet med at omorganisere Regionspsykiatrien Vest. Se vedlagte redegørelse.

Omorganiseringens betydning

- Der vil fortsat være psykiatri med ambulant funktion og senge i både Herning og Holstebro.
- Såvel sengeafsnit som ambulatorier specialiseres til henholdsvis affektive lidelser, psykotiske lidelser og gerontopsykiatri.
- Alle akutte indlæggelser vil blive samlet i Herning
- Alle gerontopsykiatriske patienter indlægges i Herning.
- Patienter, der formodes at få behov for akut tvang under indlæggelsen vil fremadrettet blive visiteret til sengeafsnit i Herning, patienter der ikke formodes at få behov for akut tvang kan visiteres til sengeafsnit i Holstebro.
- Sammenlægning af ambulatorierne i to storambulatorier på tværs af de to matrikler – én ambulant affektiv enhed og én ambulant psykose enhed - men med funktion i både Holstebro og Herning.
- Patientens bopæl er fremadrettet ikke primær rettesnor ved visitationen, men i det omfang, det er muligt, tages hensyn hertil.
- Omlægning af daghospitalsfunktionen i Holstebro. Som følge af ændring af regionspsykiatriens opgave og organisering er der ikke længere efterspørgsel efter ydelsen.

Perioden fra 1. oktober 2013 og frem til 1. januar 2014

De to nyansatte overlæger Holstebro vil allerede fra 1. oktober være tilknyttet hvert sit sengeafsnit i Holstebro med henblik på at sikre lægedækningen af sengene.

Det lægelige ansvar for behandlingen i ambulatoriet i Holstebro vil blive varetaget af overlægerne i henholdsvis Ambulatorium A og Ambulatorium P i Herning, der således vil dække begge matrikler.

Beslutning

Gert Pilgaard Christensen gav en orientering om organisatoriske ændringer i Regionspsykiatrien Vest.

Det rådgivende udvalg vedrørende psykiatriområdet og det specialiserede socialområde anbefaler direktionens indstilling til forretningsudvalget.

Susanne Gaarde og Torben Nørregaard var forhindrede i at deltage i sagens behandling.

Vedlegg

Orientering om ændring af organiseringen af Regionspsykiatrien Vest

Sak 12: Orientering om svar fra sundhedsministeren på spørgsmål stillet i Folketingets Sundheds- og Forebyggelsesudvalg om ventetid til behandling for PTSD

1-31-72-284-12

Resume

Sundhedsministeren har på baggrund af et spørgsmål, stillet i Folketingets Sundheds- og Forebyggelsesudvalg, udarbejdet et samlet svar vedrørende ventetid til behandling af veteraner med PTSD i regionernes psykiatrier.

Direktionen indstiller,

at orienteringen tages til orientering.

Sagsfremstilling

Folketingets Sundheds- og Forebyggelsesudvalg har den 5. august 2013 stillet spørgsmål til sundhedsministeren om, hvad ministeren vil gøre ved, at der er en længere ventetid på ca. fem til seks måneder for de krigsveteraner, der lider af PTSD.

Ministeren har forelagt Region Midtjylland, Region Hovedstaden og Region Syddanmark, som er ansvarlige for behandlingen af veteraner med PTSD, spørgsmålet. På baggrund af de tre regioners svar har ministeren udarbejdet en samlet besvarelse til Sundheds- og Forebyggelsesudvalget, som her er vedhæftet til det rådgivende udvalgs orientering.

Af svaret fra sundhedsministeren fremgår det, at Region Midtjylland pt. oplever væsentligt flere henviste end oprindeligt antaget, da tilbuddet om behandling af veteraner med PTSD på højt specialiseret niveau blev etableret. Pt. er der således knap fem måneder til næste ledige tid i Region Midtjylland, men den reelle ventetid vil oftest være kortere end fem måneder, eftersom afbud udfyldes med indtag af patienter fra ventelisten. Det er vanskeligt at vurdere, om den stigende tilgang af veteraner med PTSD vil fortsætte, eller om det drejer sig om pukkelfvikling. Ministeriet oplyser, at de vil følge udviklingen i ventetiderne på de tre behandlingssteder.

Beslutning

Det rådgivende udvalg vedrørende psykiatriområdet og det specialiserede socialområde tog orienteringen til orientering.

Susanne Gaarde og Torben Nørregaard var forhindrede i at deltage i sagens behandling.

Vedlegg

Svar på SUM spørgsmål september 2013

Sak 13: Orientering om udvikling i ventelisten til voksenpsykiatrien og børne- og ungdomspsykiatrien

1-31-72-284-12

Resume

Tendensen med reduktion i ventelisten til voksenpsykiatrien er vendt fra en faldende til en stigende tendens. I børne- og ungdomspsykiatrien er en stigende tendens vendt til en faldende tendens.

Der gives en kort orientering om udviklingen i ventelisten fra juli til august måned 2014.

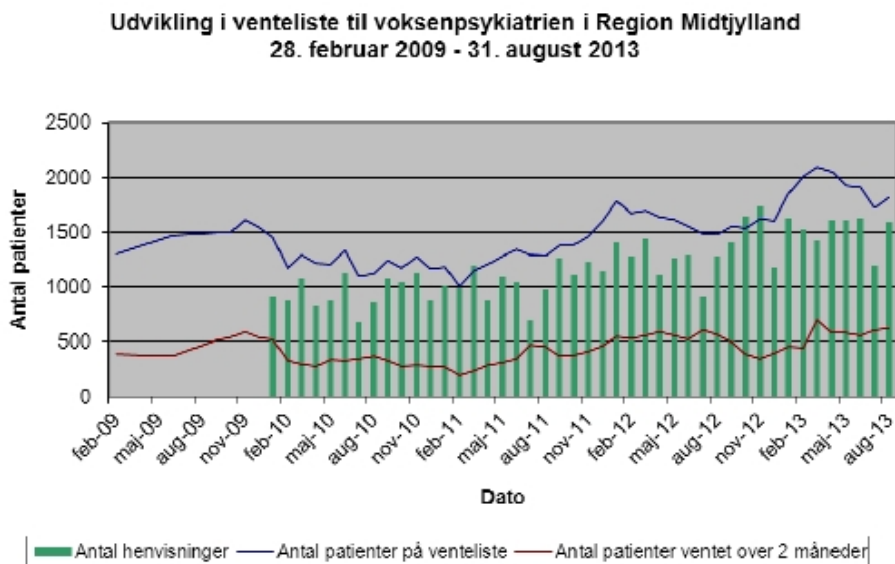
Direktionen indstiller,

at orienteringen om udviklingen i ventelisten tages til orientering.

Sagsfremstilling

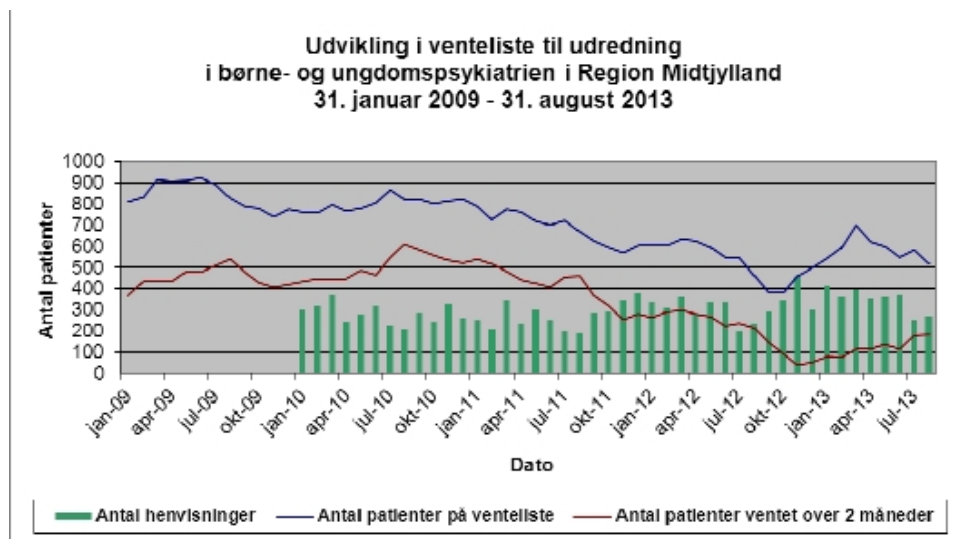
Den faldende tendens, som ventelisten til voksenpsykiatrien siden april måned har udvist, er i august måned vendt til en stigende tendens. Den stigende tendens, ventelisten til børne- og ungdomspsykiatrien fra juni til juli måned udviste, er i august måned vendt til en faldende tendens.

Voksenpsykiatrien



Fra juli til august måned steg den samlede venteliste med 89 personer. Stigningen skal imidlertid ses i sammenhæng med en simultan stigning i antal henvisninger på ca. 400 personer. Ses den aktuelle stigning i ventelisten i lyset af det aktuelt store antal henvisninger, kan der snarere siges at være tale om en positiv udvikling i ventelisten.

Børne- og ungdomspsykiatrien



Fra juli til august måned reduceredes den samlede venteliste med i alt 67 børn og unge. Reduktionen er markant for så vidt angår ventende i kortere tid end to måneder. Antallet af henvisninger er i samme periode steget en anelse, hvilket kan siges at bestyrke den faldende tendens.

Beslutning

Det rådgivende udvalg vedrørende psykiatriområdet og det specialiserede socialområde tog orienteringen til orientering.

Susanne Gaarde og Torben Nørregaard var forhindrede i at deltage i sagens behandling.

Vedlegg

8399a254-51c7-4714-b8c6-9fe7947ce250

Venteliste august 2013

fe991b1f-3fc8-4f1e-9fc1-1630dd78370c

Sak 14: Orientering om tilsagn til satspuljeprojekt vedrørende brugerstyrede senge i psykiatrien

1-31-72-284-12

Resume

Region Midtjylland har fået tilsagn fra satspuljeaftale 2013-16 på sundhedsområdet til pilotprojekt vedrørende etablering af brugerstyrede senge i psykiatrien. Der gives her en kort orientering om pilotprojektet.

Direktionen indstiller,

at orienteringen tages til efterretning.

Sagsfremstilling

Region Midtjylland har fået tilsagn om i alt 10,67 mio. kr. til et pilotprojekt med etablering af brugerstyrede senge i psykiatrien, heraf 480.000 kr. til efteruddannelse og kompetenceudvikling af personalet i projektperioden. Midlerne udmøntes som en del af satspuljeaftalen på sundhedsområdet 2013-16. Der er ikke lagt op til en permanentgørelse af midlerne.

Pilotprojekt om etablering af brugerstyrede senge i psykiatrien

Sundhedsstyrelsen har den 12. juli 2013 udmøntet midler fra pulje vedrørende etablering af brugerstyrede senge i psykiatrien som pilotprojekt fra satspuljeaftalen 2013-16 på sundhedsområdet. Region Midtjylland har søgt om 11,25 mio. kr. til pilotprojektet, og har fået tilsagn om 11,2 mio. kr. Endvidere har Sundhedsstyrelsen tildelt Region Midtjylland 532.500 kr. til efteruddannelse og kompetenceudvikling af personalet i projektperioden.

Eftersom pilotprojektet i projektperioden vil medføre meraktivitet, er 9,9 % af det afsatte beløb reserveret til kommunal medfinansiering, som kommunerne tilføres via bloktilskuddet, således Region Midtjylland i alt modtager 10,67 mio. kr. for hele projektperioden.

En betingelse for modtagelse af midlerne er, at de brugerstyrede senge ikke etableres på bekostning af eksisterende kapacitet.

Der er ikke lagt op til, at midlerne bliver permanentgjorte.

Etablering af brugerstyrede senge i psykiatrien

Med udgangspunkt i satspuljebevillingen etablerer Region Midtjylland fem brugerstyrede senge. Satspuljen skal ses i forhold til et ønske fra nationalt politisk hold om at nedbringe anvendelsen af tvangsforanstaltninger og brugen af medicin og samtidig understøtte patienternes egen vurdering af behov for støtte og behandling ved at sikre rettidig hjælp og indlæggelse. Satspuljen tager udgangspunkt i erfaringer fra Norge, hvor brugerstyrede senge mange steder er en integreret del af indsatsen i psykiatrien.

I Region Midtjylland placeres de fem brugerstyrede senge i eksisterende sengeafsnit i tre afdelinger i Aarhus Universitetshospital, Risskov med forskellige diagnosegrupper. De tre afdelinger er:

- Afdeling M: Organiske lidelser, misbrugsrelateret psykisk sygdom, ADHD mv.
- Afdeling P: Psykoser
- Afdeling Q: Affektive lidelser, angst og personlighedsforstyrrelser.

Projektets målgruppe er blandt andet patienter, der har mange og hyppige indlæggelser, patienter som skal udsluses efter et langvarigt indlæggelsesforløb, patienter hvis indlæggelser forlænges, fordi de bliver dårligere, når udskrivning kommer på tale samt patienter med manglende eller svigtende sygdomserkendelse og dermed er i risiko for tvangsindlæggelse.

Den overordnede forventning til projektet er, at de deltagende patienter vil blive bedre til at håndtere krisesituationer, udholde symptomer og at de oplever øget livskvalitet samt at de pårørende har samme erfaring, og at de pårørende selv har oplevet en aflastning og en øget tryghed omkring patientens situation.

Konkret er forventningen, at projektet vil betyde:

- Mindre forbrug af sengedage for de patienter, der indlægges hyppigt.
- Mindre forbrug af tvang og beroligende medicin, da patienter kommer ind tidligere.
- Bedre mulighed for at tilbyde tryghed i et udslusningsforløb efter langvarig indlæggelse og dermed også kortere indlæggelser.

Central samarbejdspart i forhold til de brugerstyrede senge

Siden satspuljen blev opslået har Region Midtjylland været i løbende dialog med Aarhus Kommune om etableringen af de brugerstyrede senge. Kommunale kontaktpersoner er tænkt ind i pilotprojektet, hvor blandt andet de kommunale bostøtter er tiltænkt en væsentlig rolle i forbindelse med udslusning og brugernes arbejde med mestringsstrategier.

Statusrapporter og samlet evaluering af pilotprojektet

Ultimo 3. kvartal 2013 offentliggør Sundhedsstyrelsen endvidere opslag for to ph.d.-projekter i forbindelse med etablering af de brugerstyrede senge. Ph.d.-projekterne skal forestå en samlet national evaluering af pilotprojekterne samt følge op på regionernes erfaringer hermed.

Til Sundhedsstyrelsen afrapporteres fra hver enkelt region med årlige statusrapporter samt ved projektets afslutning.

Beslutning

Det rådgivende udvalg vedrørende psykiatriområdet og det specialiserede socialområde tog orienteringen til orientering.

Susanne Gaarde og Torben Nørregaard var forhindrede i at deltage i sagens behandling.

Sak 15: Orientering om anvendelse af tvang i psykiatrien

1-00-30-12

Resume

Administrationens orienterer i sagen om status på anvendelse af tvang i psykiatrien i 2012.

Direktionen indstiller,

at orienteringen om status på anvendelse af tvang i psykiatrien 2012 tages til orientering.

Sagsfremstilling

Af det vedlagte bilag fremgår det, at Region Midtjylland deltager i et tværregionalt projekt med henblik på at udvikle kvaliteten af den tvang, der anvendes i psykiatrien.

Det er således et mål over 3 år (2011-2013)

- at nedbringe antallet af bæltefikseringer med 20 %
- at nedbringe antallet af fastholdelser med 20 %
- at reducere længden af bæltefikseringerne med 20 %

Statusrapport

Danske Regioner har udarbejdet en statusrapport for projektet for 2012. Rapporten viser blandt andet, at antallet af bæltefikseringer er faldet i 2012. Faldet udgør 8 %, hvilket betyder at målet om 20 % reduktion ikke er indfriet. Korrigeres der for, at antallet af udskrivninger er steget i perioden, er faldet i bæltefikseringer på 9,3 %, jf. nedenstående tabel.

Tabel 1. Antallet af bæltefikseringer 2012

Region	Baseline	2012	Udskrivninger (%-ændring)	Korrigeret baseline	Korrigeret ændring %
Sjælland	506,5	560	4,3	528,3	6,0
Hovedstaden	1633	1791	8,5	1771,8	1,1
Midtjylland	1639,5	1508	1,4	1662,5	-9,3
Syddanmark	1090,5	1159	4,5	1139,6	1,7
Nordjylland	611	639	17,1	715,5	-10,7
I alt	5488	5657	6,3	5833,7	-3,0

Målet om at reducere varigheden af bæltefikseringer med 20 % er ikke indfriet. Tendensen er tværtimod at andelen af de langvarige bæltefikseringer over 48 timer er stigende, både i Region Midtjylland og på landsplan. Andelen af de kortvarige varige fikseringer under 12 timer er dog faldet fra 66 % til 56 %.

Der er sket en mindre stigning i brugen af beroligende medicin under tvang på 4,3 %, jf. nedenstående tabel.

Tabel 2. Brug af beroligende medicin 2012

Region	Baseline	2012	Udskrivninger (%-ændring)	Korrigeret baseline	Korrigeret ændring %
Sjælland	540	650	4,3	563,2	15,4
Hovedstaden	2666	3484	8,5	2892,6	20,4
Midtjylland	1308,5	1384	1,4	1326,8	4,3
Syddanmark	1068	1090	4,5	1116,1	-2,3
Nordjylland	376,5	419	17,1	440,9	-5,0
I alt	5963,5	7027	6,3	6339,2	10,8

Det er lykkedes at reducere antallet af fastholdelser med 10 %. Målsætningen om 20 % reduktion er således ikke indfriet. Det bemærkes, at en meget stor andel af fastholdelserne anvendes på en meget lille gruppe svært syge patienter. I 2012 blev 38 % af fastholdelserne således anvendt på 10 patienter.

Tabel 3. Antallet af fastholdelser 2012

Region	Baseline	2012	Udskrivninger (%-ændring)	Korrigeret baseline	Korrigeret ændring %
Sjælland	380,5	372	4,3	396,9	-6,3
Hovedstaden	830	1064	8,5	900,6	18,1
Midtjylland	593	540	1,4	601,3	-10,2
Syddanmark	237	179	4,5	247,7	-27,7
Nordjylland	305,5	463	17,1	357,7	29,4
I alt	2347,5	2618	6,3	2495,4	4,9

Indsatser for at reducere anvendelsen af tvang

Region Midtjylland deltager i et satspuljeprojekt om nedbringelse af tvang 2012–2015.

Projektets formål er at nedbringe tvangsanvendelsen i psykiatrien mest muligt. Fokus i projektet er forebyggelse af behov for tvangsanvendelse via aktiviteter som redskab til

nedbringelse af anvendelsen af tvang.

Endvidere afholdes eftersamtaler mellem patient og sundhedspersonale efter en tvangsepisode. Formålet med samtalen er at få belyst patientens og personalets opfattelse af den situation, som ledte til tvangsanvendelse med henblik på forebyggelse og læring.

Herudover har Region Midtjylland afsat 900.000 kr. til et forskningsprojekt i tvang, som forventes igangsat i 2014, og fra efteråret 2013 vil alle tvangsdata være tilgængelige i Region Midtjyllands ledelsesinformationssystem.

Endelig er samtlige retningslinjer om udmøntning af lovgivningen om tvang i 2012 blevet gennemskrevet og harmoniseret i Psykiatrien i Region Midtjylland, ligesom tvang er integreret i MidtEPJ'en fra foråret 2013.

Beslutning

Det rådgivende udvalg vedrørende psykiatriområdet og det specialiserede socialområde tog orienteringen til orientering.

Susanne Gaarde og Torben Nørregaard var forhindrede i at deltage i sagens behandling.

Vedlegg

Notat om tvang 1

Sak 16: Gensidig orientering

1-00-30-12

Resume

Administrationen orienterer om status på regionspsykiatrien i Holstebro.

Sagsfremstilling

Gensidig orientering for udvalgets medlemmer.

Beslutning

Intet at referere.

Susanne Gaarde og Torben Nørregaard var forhindrede i at deltage i sagens behandling.