

REFERAT Forretningsudvalget d. 17-05-2016

Mødedato Tirsdag d. 17. maj 2016 kl. 10:00

Mødested Konferencelokalet, Regionshuset Viborg, Skottenborg 26, 8800 Viborg

Indholdsfortegnelse

Gensidig orientering *	3
Model for lægeboliger på Aarhus Universitetshospital samt afvikling af funktionærboliger.....	4
Forslag om afvikling af Himmelbjerggården, Specialområde Børn og Unge.....	7
Samarbejde med Novo Nordisk Fonden om etablering af Steno Diabetes Center Aarhus.....	9
Regionshospitalet Horsens: Godkendelse af energiinvesteringer.....	12
Erhvervsuddannelser i Region Midtjylland - SOSU-skoler og Landbrugsskoler - anbefaling af udbu	16
Erhvervsuddannelser i Region Midtjylland - Erhvervsskoler - øvrige - anbefaling af udbuddet pr. 1.	19
Bevilling til initiativet Innovativ brug af Big Data (Indstilling fra Vækstforum).....	22
Bevilling til initiativet Innovationsdrevet vækst hos virksomheder, der leverer til sundheds- og velfi	24
Bevilling til lokale udviklingsplatforme for fødevarer (Indstilling fra Vækstforum).....	27
Bevilling til turismebranchen - fra potentiale til vækst via kompetencer (Indstilling fra Vækstforum	30
Godkendelse af det midlertidige udvalgs deltagelse i ENCORE konferencen 2016.....	32
Orientering om status for udredningsretten.....	34
Orientering om årsstatus 2015 for anvendelse af tvang i Region Midtjylland.....	37

Punkt 1: Gensidig orientering *

1-00-12-13

Sagsfremstilling

Gensidig orientering.

Beslutning

Orientering om udflytning af ambulans hjerteaktivitet fra Aarhus Universitetshospital

Regionsrådet godkendte, i forbindelse med vedtagelsen af spareplanen 2015-2019, et forslag om at flytte ambulans aktivitet på hjerteområdet fra Aarhus Universitetshospital til regionshospitalerne. Formanden orienterede om, at Aarhus Universitetshospital i udmøntningen af beslutningen vil lave en faglig afgrænsning af, hvilke patienter der kan blive på Aarhus Universitetshospital.

Orientering om status vedrørende DNV-Gødstrup 2. etape

Administrationen orienterede kort om status i forhold til at få dispositionsforslaget færdiggjort.

Evaluering af mødet med Regions-MEDudvalget

Forretningsudvalget holdt forud for mødet et møde med Regions-MEDudvalget. Forretningsudvalget kvitterede for, at den nye måde at afvikle mødet på havde været positiv.

Gruppeformandsmøde

Det aftaltes, at der i forlængelse af næste forretningsudvalgsmøde den 14. juni holdes et møde i gruppeformandskredsen.

Anders Kühnau var forhindret i at deltage i sagens behandling.

Punkt 2: Model for lægeboliger på Aarhus Universitetshospital samt afvikling af funktionærboliger

1-23-0-32-12

Resume

Der foreslås en model for lægeboliger, hvor behovet for lægeboliger dækkes ved fremadrettet at leje boliger eksternt. Konkret foreslås det, at der arbejdes videre med placering af lejemålene i Brabrand, hvor Helhedsplan Gellerup forventes at løfte hele området.

Direktionen indstiller,

at de 73 forpligtende lægeboliger ved Aarhus Universitetshospital fremadrettet lejes eksternt, og

at ejendommene med de nuværende læge- og funktionærboliger sælges i offentligt udbud, og provenu fra salgene tilføres regionens kasse.

Sagsfremstilling

Regionsrådet behandlede på møde den 26. november 2014 Strategi for regionens lægeboliger. Der blev peget på, at hospitalerne som udgangspunkt kun bibeholder/etablerer nye boliger i henhold til den overenskomstmæssige forpligtigelse til at stille boliger til rådighed for Yngre Læger. For Aarhus Universitetshospital foreligger der nu forslag til en model for fremtidig organisering af lægeboliger. Modellen indebærer, at samtlige 62 funktionærboliger afvikles, og at forpligtigelsen til at stille 73 lægeboliger (inklusive Risskov) til rådighed løses ved leje af boliger eksternt.

Nuværende boliger

De 73 nuværende forpligtigede lægeboliger fordeler sig på både ejede og lejede boliger, således er 16 af boligerne i dag lejet (heraf én af boligerne ved Risskov), medens den resterende del er ejet af Region Midtjylland. I nedenstående tabel ses fordelingen af de i alt 135 læge- og funktionærboliger fordelt på deres beliggenhed.

Lægeboliger (3-5 v./ 75-138 kvm)	
Barthsgade	29
Tage-Hansens Gade	15
H. Trolles Gade (lejet)	8
J. Baggensensvej (lejet)	6
Nygade (lejet)	1
Risskov - NB én ud af de 14 er lejet	14
Total	73
Funktionærboliger (1-2 v./33-57 kvm)	
Barthsgade	36
Tage-Hansens Gade	26
Total	62

Læge- og funktionærboligerne på Tage-Hansen Gade og Barthsgade er i en forholdsvis dårlig bygningsmæssig stand, foruden en umoderne indretning med små rum og et lille køkken. De 13 ejede boliger i Risskov er solgt sammen med Psykiatrisk Hospital i Risskov.

Fremadrettet løsning

Administrationen har sammen med Aarhus Universitetshospital udarbejdet fire løsningsmodeller for en fremtidig organisering af lægeboligerne. Der er i den forbindelse lagt til grund, at der kun opretholdes det antal lægeboliger, som regionen er forpligtiget til i henhold til overenskomsten med Yngre Læger – altså 73 boliger:

Løsningsmodel 1: Samling af lægeboliger i Barthsgade

Placering af lægeboligerne i Barthsgade omfatter en større ombygning og renovering af ejendommen, herunder en fremtidig udnyttelse af tagetagen. Boligerne i Tage-Hansens Gade sælges i denne model. Udgiften til ombygningen vurderes til 67 mio. kr.

Løsningsmodel 2: Opførelse af 73 nye lægeboliger

Etablering af nye boliger med kort afstand til Skejby. Regionen ejer og bygger. Indebærer salg af boligerne i Tage-Hansens Gade og Barthsgade.

Løsningsmodel 3: Leje af 73 lægeboliger ved privat udbyder i Brabrand. Uden udbud

Der entres med en privat udbyder om opførelse af 73 lægeboliger i Brabrand, beliggende med kort afstand til Skejby. Regionen forpligter sig til at leje i en bestemt årrække efter nærmere forhandling. Indebærer salg af boligerne i Tage-Hansens Gade og Barthsgade.

Løsningsmodel 4: Leje af 73 lægeboliger ved privat udbyder. Med udbud

Regionen udbyder selve lejeaftalerne med konkurrence om pris, kvalitet og beliggenhed for 73 boliger. Indebærer salg af boligerne i Tage-Hansens Gade og Barthsgade.

Ulempen ved model 1 og 2 er, at det kræver anlægsmidler i en størrelsesorden, som ikke muliggør en realisering inden for de kommende år.

En lejeløsning indebærer fordele i forhold til fleksibilitet, da der kan tages højde for ændringer i efterspørgsel, såvel som helt bortfald af forpligtigelsen til at stille lægeboliger til rådighed. Dette ved at indgå lejeaftaler på fx 10 år og med mulighed for løbende tilpasning. Drift, vedligehold og administration overgår endvidere til udlejer ved denne løsning.

Administrationen har foretaget sonderinger, der peger på mulige prisfordele ved at forhandle en aftale på plads direkte med en privat udbyder af boliger i Brabrand. Området er inde i en stor udvikling og forventes med Helhedsplan Gellerup at blive ganske attraktivt. En placering i Brabrand vil samtidig kunne tilgodese Aarhus Kommunes ønske om en mere blandet beboersammensætning i området. Administrationen anbefaler derfor, at der primært arbejdes videre med løsningsmodel 3, alternativt model 4.

Økonomiske forhold

Den fremtidige drift af lægeboligerne vil være forbundet med faste lejeudgifter på ca. 8,5 mio. kr., som kun delvist dækkes af lejeindtægterne fra lægeboligerne grundet Yngre Lægers overenskomstvilkår, hvor huslejen er fastsat på ganske favorable vilkår. Der forventes et årligt underskud på driften i størrelsesordenen 4 mio. kr.

Det er vanskeligt at opgøre Aarhus Universitetshospitals nuværende udgifter, da hensættelse til vedligehold og moderniseringer ikke er foretaget.

Umiddelbart vurderes det, at fordelene ved en lejemodel opvejer de eventuelle merudgifter, som Aarhus Universitetshospital ville få. På denne baggrund er administrationen af den opfattelse, at eventuelle merudgifter kan bæres af Aarhus Universitetshospital.

Ifølge lånebekendtgørelsen skal regionen som udgangspunkt deponere ved indgåelse af lejekontrakter til en værdi over 5 mio. kr. I særlige tilfælde er regionen fritaget for deponering, hvilket regionen kan være ved indgåelse af lejekontrakt om lægeboliger, men det mangler at blive endeligt afklaret.

Øvrige forhold

Skat for Yngre Læger

Skatteforholdene for Yngre Læger har været i fokus det seneste års tid, og regionen er forpligtet til at indberette den skattemæssige lejeværdi for den enkelte lejer. Lejer bliver således beskattet af forskellen mellem den skattemæssige værdi og den faktiske leje.

Når der er tale om boliger ejet af regionen, har det været muligt at foretage forsigtige vurderinger med den virkning, at den skattemæssige indberetning kun i begrænset omfang har udløst beskatning for lejerne. Når der lejes eksternt, er det den faktiske leje, der indberettes til SKAT. Dette kan forventes at medføre højere beskatning for lejerne – til gengæld vil der være tale om ny og moderne lejligheder.

Salg af nuværende boliger

De nuværende ejede boliger er beliggende i Barthsgade og på Tage-Hansens Gade suppleret med enkelte eksterne lejemål. De to ejendomme på Barthsgade og Tage-Hansens Gade vurderes at kunne sælges for et beløb, der nogenlunde modsvarer udgiften til opførelse af 73 nye lægeboliger. Det skal dog bemærkes, at salgsprovenu for boligerne i Barthsgade og på Tage-Hansens Gade ikke kan anvendes til anlægsopgaver, da der er tale om et brutto-anlægsloft. I tilfælde af deponeringspligt kan salgsprovenu anvendes hertil.

Videre forløb

Indgåelse af lejekontrakter til en værdi over 5 mio. kr. skal i henhold til regionens Delegerings- og kompetencefordelingsregler godkendes af regionsrådet. Når ovennævnte lejeløsning udmøntes i en konkret lejekontrakt vil denne således blive forelagt regionsrådet. De konkrete salgsaftaler vil ligeledes blive forelagt til godkendelse i regionsrådet.

Beslutning

Forretningsudvalget indstiller,

at de 73 forpligtende lægeboliger ved Aarhus Universitetshospital fremadrettet lejes eksternt,

at ejendommene med de nuværende læge- og funktionærboliger sælges i offentligt udbud, og provenu fra salgene tilføres regionens kasse, og

at der i regi af Danske Regioner arbejdes for at få forpligtelsen til lægeboliger ud af overenskomsten ved den kommende overenskomstforhandling.

Anders Kühnau var forhindret i at deltage i sagens behandling.

Anbefaling

Det rådgivende udvalg vedrørende hospitalsområdet anbefaler direktionens indstilling til forretningsudvalget, idet hospitalsudvalget anbefaler, at der i regi af Danske Regioner arbejdes for at få forpligtelsen til lægeboliger ud af overenskomsten ved den kommende overenskomstforhandling.

Susanne Buch Nielsen, Erik Vinther og John G. Christensen var forhindrede i at deltage i sagens behandling.

Punkt 3: Forslag om afvikling af Himmelbjerggården, Specialområde Børn og Unge

1-30-73-63-16

Resume

Det foreslås, at Himmelbjerggården, Specialområde Børn og Unge, afvikles som følge af ændringer i kommunernes efterspørgselsmønster og heraf følgende udsigter til fortsat betydeligt driftsmæssigt underskud. Hertil kommer, at bygningerne ikke er hensigtsmæssige i forhold til målgruppen.

Som en konsekvens af en eventuel afvikling af Himmelbjerggården vil den interne skole ligeledes blive afviklet.

Direktionen indstiller,

at Himmelbjerggården, Specialområde Børn og Unge, afvikles snarest muligt, og

at driftsoverenskomsten med Skanderborg Kommune om Himmelbjerggårdens interne skole opsiges.

Sagsfremstilling

Direktionen har den 4. maj 2016 sendt et forslag om afvikling af Himmelbjerggården i høring med henblik på den efterfølgende behandling i forretningsudvalget og regionsrådet. Den interne skole på Himmelbjerggården vil som en konsekvens ligeledes blive afviklet.

Himmelbjerggården er en af landets ældste døgninstitutioner for børn og unge. Institutionen består af ti huse samt et par værksteder beliggende på en grund på 414.000 kvadratmeter nær Himmelbjerget. Målgruppen er i dag børn og unge med forskellige forstyrrelser, hvoraf nogle er udadreagerende. Der drives en intern skole på Himmelbjerggården efter driftsoverenskomst med Skanderborg Kommune. Himmelbjerggården tilbyder udover døgn- og skoletilbud også korte aflastningsophold. Himmelbjerggården er normeret med 30 døgnpladser og 30 pladser på den interne skole.

Baggrunden for indstillingen om afvikling er en stadig vigende efterspørgsel fra kommunerne og udsigten til et fortsat stort driftsunderskud på ca. 6-8 mio. kr. i 2016 afhængigt af udviklingen i belægningen resten af året. Hertil kommer, at bygningerne ikke er hensigtsmæssigt indrettet i forhold til den målgruppe, som har været visiteret til Himmelbjerggården i de senere år - blandt andet i forhold til beboernes og medarbejdernes sikkerhed.

Belægningen på Himmelbjerggården har over en længere periode været faldende på grund af ændringer i kommunernes generelle efterspørgselsmønster. Gennem de senere år har der i regionen og på landsplan været en stabil udvikling, hvor færre børn og unge anbringes på døgninstitution til fordel for flere anbringelser i familiepleje. Kommunerne anvender således nu kun de regionale døgntilbud til de få børn og unge, som kommunerne ikke kan håndtere i andre typer af anbringelser eller i egne døgntilbud.

Belægningen på Himmelbjerggården er faldet fra 30 helårspersoner i 2013 til 20 helårspersoner i 2014 og 2015, og der forventes et yderligere fald i belægningen i 2016. De aktuelle belægningstal er, at der er indskrevet 12 beboere på døgntilbuddet, hvoraf to er planlagt udskrevet hen over sommeren. Der er formentlig yderligere 2-3 udskrivninger på vej. Der er ikke udsigt til nyindskrivninger. Der har været enkelte henvendelser fra handlekommuner om nyindskrivninger, men disse har ikke ført til relevante matchninger på grund af målgruppesammensætning.

Der har gennem de senere år været iværksat forskellige initiativer såsom udvikling af en ny forretningsmodel og en økonomisk genopretningsplan i forhold til at sikre fremtiden for Himmelbjerggården. Der er endvidere blevet arbejdet med markedsføring og kommunikation for at synliggøre specialområdet ydelser. Initiativerne har desværre ikke haft den ønskede effekt.

Specialområde Børn og Unge kan tilbyde de nuværende indskrevne børn og unge et døgntilbud på fire af områdets andre afdelinger: Hald Ege ved Viborg samt Dalstrup afdelingerne Midtpunktet og Kløvhøj samt Regensen. Der tages hånd om beboerne sammen med handlekommunerne. Eventuelle flytninger kan foretages frem mod sommerferien.

Der tilrettelægges en proces for medarbejderne på Himmelbjerggården, der følger Region Midtjyllands gældende regler for omplacering og eventuel afskedigelse ved strukturændringer og besparelser. Grundet opsigelsesvarsler vil en afvikling endeligt kunne gennemføres senest primo 2017. Dette afhænger af hastigheden på den nødvendige flytning af beboere og proces omkring medarbejdere.

Bygningerne og grunden er ejet af Region Midtjylland. Der fremsættes senere en sag til regionsrådet om den fremtidige anvendelse af bygningerne, herunder et eventuelt salg, når nærmere undersøgelse er foretaget.

I forhold til afviklingen af den interne skole vil der blive indledt en dialog med Skanderborg Kommune, hvorefter der kan lægges en plan for afviklingen.

Der er orienteret om direktionens forslag om afvikling af Himmelbjerggården til medarbejderne, de faglige organisationer, borgere, forældre, handlekommuner og Socialtilsyn m.fl. onsdag den 4. maj 2016. Endvidere orienteres kommunerne i Region Midtjylland om forslaget, og de har lejlighed til at drøfte forslaget på et møde i rammeaftale-regi den 18. maj 2016.

Der er vedlagt høringsvar fra LMU i Specialområde Børn og Unge samt administrationens bemærkninger til LMU's høringsvar. Til mødet i regionsrådet den 25. maj 2016 vil der endvidere foreligge eventuelle bemærkninger fra kommunerne.

I vedlagte høringsmateriale er forslaget om afvikling af Himmelbjerggården nærmere beskrevet.

Beslutning

Forretningsudvalget indstiller,

at Himmelbjerggården, Specialområde Børn og Unge, afvikles snarest muligt, og

at driftsoverenskomsten med Skanderborg Kommune om Himmelbjerggårdens interne skole opsiges, såfremt der ikke, efter kontakt til de nærliggende kommuner, kan indgås aftaler om videreførelse af skolen i kommunalt regi.

Anders Kühnau var forhindret i at deltage i sagens behandling.

Anbefaling

Det rådgivende udvalg vedrørende psykiatriområdet og det specialiserede socialområde drøftede sagen.

Susanne Gaarde og Jørgen Nørby var forhindrede i at deltage i sagens behandling.

Bilag

Forslag om afvikling af Himmelbjerggården (høringsmateriale)

Høringsvar fra LMU til indstilling om afvikling af Himmelbjerggården

Bemærkninger til LMU høringsvar

Punkt 4: Samarbejde med Novo Nordisk Fonden om etablering af Steno Diabetes Center Aarhus

1-31-72-202-15

Resume

Region Midtjylland har indledt et samarbejde med Novo Nordisk Fonden om etablering af et Steno Diabetes Center Aarhus. I løbet af foråret skal der mellem parterne udarbejdes et visionsoplæg, som beskriver de fælles ønsker for udvikling af behandling, forskning og uddannelse på diabetesområdet, ligesom en økonomisk ramme for projektet skal anslås. Der forelægges på den baggrund forslag til rammebeslutninger vedrørende henholdsvis det overordnede mål for projektet, organiseringen af diabetesbehandling i regionen og en fremtidig styringsmodel, som skal være retningsgivende for det videre arbejde med projektet. Det endelige visionsoplæg forventes behandlet på regionsrådets møde den 24. august 2016 og i Novo Nordisk Fondens bestyrelse den 6. september 2016.

Direktionen indstiller,

at status for projektet og projektorganiseringen tages til efterretning, og

at de beskrevne rammer vedrørende henholdsvis projektets overordnede mål, organisering af diabetesbehandling og styringsmodel som udgangspunkt for det videre arbejde med projektet godkendes.

Sagsfremstilling

Regionsrådet blev på mødet den 24. februar 2016 orienteret om, at der ville blive taget initiativ til at indlede et samarbejde mellem Region Midtjylland og Novo Nordisk Fonden om etablering af et Steno Diabetes Center i regionen. Samarbejdet er foranlediget af en henvendelse fra Novo Nordisk Fonden til regionerne og på baggrund af Novo Nordisk Fondens samarbejde med Region Hovedstaden om etablering af et Steno Diabetes Center i København.

Der er derfor opstartet et projekt pr. 1. april 2016, der benævnes Projekt Steno Diabetes Center Aarhus, da omdrejningspunktet i samarbejdet og i projektet vedrører etablering af et fysisk center i tilknytning til DNU, hvor der foregår diabetesaktiviteter indenfor henholdsvis behandling, forskning og uddannelse.

Organiseringen af projektet er beskrevet i vedlagte bilag. Der er i organiseringen lagt vægt på, at denne både skal afspejle samarbejdet med Novo Nordisk Fonden og universitetet omkring projektet, men lige så væsentligt skal sikre inddragelse af relevante eksisterende ledelsesfora i regionen (Klinikforum) og inddrage klinikere fra relevante miljøer. Der er ligeledes dialog med almen praksis og kommunerne omkring sikring af det tværsektorielle aspekt i projektet. Endvidere inddrages sundhedsbrugerrådet undervejs samt øvrige relevante fora.

Projektet forventes afviklet i to faser. I den indledende fase, som har en varighed frem til primo september 2016, udarbejder Novo Nordisk Fonden og Region Midtjylland i fællesskab et visionsoplæg. Oplægget skal beskrive de overordnede visioner for henholdsvis behandling, forskning og uddannelse. Visionsoplægget skal dog samtidig kunne bidrage til at fastlægge overordnede og foreløbige rammer for det fysiske byggeri og dermed også for bevillingens størrelse. Derfor vil der i visionsoplægget også skulle beskrives en forventet organisering af diabetesbehandlingen i regionen og en styrings- og organiseringsmodel for Steno Diabetes Center Aarhus.

På henholdsvis regionsrådsmødet den 26. august 2016 og bestyrelsesmødet i Novo Nordisk Fonden den 6. september 2016 forelægges visionsoplægget til godkendelse. Forudsat godkendelse videreføres projektet i en drejebogsfase. Drejebogsfasen omhandler en konkretisering af visionerne for behandling, forskning og uddannelse - herunder beskrivelse af etablering af centret og samarbejdet med aktørerne omkring centret. Arbejdet fordrer således en betydelig grad af inddragelse, hvorfor det forventes, at denne fase vil have en varighed til frem mod sommeren 2017.

Projektets rammer

Forslag til overordnet vision for projektet

Det er en del af visionsoplægget at formulere de overordnede fælles visioner og målsætninger for centret. Det foreslås, at nedenstående vision er et regionalt udgangspunkt for det videre arbejde med de fælles målsætninger i visionsoplægget.

"Den overordnede vision med etablering af et fysisk center - Steno Diabetes Center Aarhus - er, at alle diabetespatienter i Region Midtjylland oplever et løft i patientbehandlingen uanset patientens bopæl eller ressourcer. Dette skal ske igennem

etablering af helhedsorienterede behandlingstilbud, samling og intensivning af forskningsaktiviteter samt uddannelse, formidling og understøttelse af indsatser, der fortsat skal være lokalt forankrede. Projektet skal understøtte visioner og målsætninger i de overordnede relevante regionale planer herunder akutplanen, sundhedsplanen, sundhedsaftalen mv."

Forslag til organisering af diabetesbehandling

Beskrivelse af den fremadrettede organisering af patientbehandlingen indenfor diabetes er en del af grundlaget for beslutning om fysiske rammer og bevilling, som også skal indgå i visionsoplægget.

Den grundlæggende tanke bag etableringen af et diabetescenter er, at alle diabetespatienter i Region Midtjylland skal opleve en tilknytning til centret og således drage nytte af den specialiserede viden og de særlige tilbud, der kan opbygges i et center. Samtidig er det vigtigt at fastholde og udbygge den lokale ekspertise på området. Dette er af hensyn til patienterne, hvis livsvilkår og situation er forskellige, og som har forskellige ønsker til behandling og behandlingssted. Organiseringen skal desuden fortsat understøtte grundlaget for regionens fem akuthospitaler jf. akutplanen, som er den gældende ramme for sundhedsplanlægning.

Det er den samlede vurdering, at etablering af et Steno Diabetes Center Aarhus og et forslag til en tilpasset organisering af diabetesbehandlingen vil betyde et fald i aktiviteten på regionshospitalernes endokrinologiske afdelinger og børneafdelinger. Dette følger af forslaget til organisering, hvor opstartsbesøg ved nykonstateret diabetes og i forbindelse med komplikationer samt årlige statusbesøg foretages ved centret (jf. beskrivelse vedrørende diabetestype nedenfor). Det er derfor også et centralt element i organiseringen at sikre, at samarbejdsrelationer mellem det sundhedsfaglige personale, og arbejdsformer f.eks. igennem udgående funktioner understøtter, at lokal behandling fastholdes, og at den specialisering, som opbygges i centret, vil få kvalitetsmæssig afsmittende virkning i alle relevante fagmiljøer i regionen. Dette kan f.eks. ske igennem etablering af et formaliseret samarbejde mellem Steno Diabetes Center Aarhus og regionshospitalerne.

I det følgende beskrives det konkrete forslag til en tilpasset organisering af diabetesbehandling i regionen:

- Patienter med type 1-diabetes i hovedfunktionsbehandling ses i dag ved deres lokale hospital. I forbindelse med etableringen af Steno Diabetes Center Aarhus foreslås en model, hvor denne patientgruppe henvises til et opstartsforløb ved centret i forbindelse med deres sygdomsdebut. Dette gælder også børn med nykonstateret type 1-diabetes. Patienten kan efterfølgende frit vælge mellem rutinemæssig behandling og opfølgning ved deres lokale hospital eller ved centret, afhængigt af den enkeltes ønsker og behov. Alle patienter tilbydes derudover et årligt opfølgningsbesøg ved centret, hvor der screenes for komplikationer.
- Samme model foreslås for type-2-diabetes patienter med nyopståede symptomgivende komplikationer, diabetespatienter som starter avanceret behandling med insulinpumpe eller lignende teknologi, og gravide, der udvikler diabetes under graviditeten i en sådan grad, at der er behov for insulinbehandling
- Type 2 diabetespatienter uden komplikationer, som i dag følges i almen praksis i overensstemmelse med forløbsprogrammet for diabetes, vil fortsat blive fulgt i praksis. Som nævnt indledningsvist er der igangsat en dialog med blandt andet PLO-Midtjylland om potentialet for et styrket samarbejde mellem parterne på området inden for forløbsprogrammets rammer.
- Al højt specialiseret behandling (herunder gravide med type 1 diabetes) skal fortsat varetages ved Aarhus Universitetshospital og således ved det fremtidige Steno Diabetes Center Aarhus, som det er tilfældet i dag

Det er forudsætningen for ovenstående organiseringsforslag, at den behandling, som i dag finder sted ved Aarhus Universitetshospital, vil komme til at foregå i Steno Diabetes Center Aarhus fremadrettet. Det betyder også, at alle patienter fra Aarhus og Samsø kommuner, som er Aarhus Universitetshospitals optageområde på hovedfunktionsniveau, vil blive tilknyttet centret, hvor behandlingen vil foregå.

Forslag til styringsmodel

Beskrivelse af en styringsmodel for et Steno Diabetes Center Aarhus vil ligeledes indgå som en del af visionsoplægget.

Novo Nordisk Fonden har på forhånd tilkendegivet, at der vil være tale om en donation/bevilling til Region Midtjylland, hvorfor der ikke ønskes indflydelse på den daglige drift af centret. Det er i den forbindelse tilkendegivet, at Steno Diabetes Center Aarhus skal indpasses i den eksisterende organiserings- og ledelsesstruktur i regionen. Der er dog omvendt fra Novo Nordisk Fondens side interesse i udarbejdelse af de overordnede strategier for centret, hvorfor der ønskes etableret en bestyrelse, hvori Novo Nordisk Fonden er repræsenteret med en plads.

På den baggrund vil regionen foreslå en bestyrelseskonstruktion med inspiration fra organiseringen omkring Dansk Center for Partikelterapi.

Samarbejde med Novo Nordisk Fonden

Et lignende projekt i Region Hovedstaden er på vej til at blive afsluttet med etablering af et Steno Diabetes Center Copenhagen, hvor der er udarbejdet henholdsvis et visionsoplæg og en efterfølgende drejebog. Ændring af ejerforholdene for det eksisterende Steno Diabetes Center, hvor ejerskabet er overgået til regionen, har samtidig været en del af processen i Region Hovedstaden. Det fremgår af drejebogen for Steno Diabetes Center Copenhagen, at der bevilges 2,8 mia. kr.

I Region Midtjyllands igangværende dialog med Novo Nordisk Fonden er der ikke på forhånd tilkendegivet en beløbsstørrelse for en eventuel bevilling. Der er dog givet udtryk for, dels at et fysisk center ønskes opført i Aarhus, som en del af DNU, og dels at den samlede bevilling vil kunne anvendes til:

- Fysisk byggeri: Engangsbeløb
- Supplerende behandling (årligt beløb f.eks. over en 10 års periode)
- Forskning (årligt beløb f.eks. over en 10 års periode)
- Uddannelse (årligt beløb f.eks. over en 10 års periode)
- Sundhedsfremme (årligt beløb f.eks. over en 10 års periode).

Det bemærkes samtidig, at det er en forudsætning, at Region Midtjylland finansierer eksisterende drift (behandling, forskning og uddannelse) som i dag.

Regionen har tidligere samarbejdet med private virksomheder i forbindelse med fondsdonationer. Da der med Novo Nordisk Fonden ikke alene vil være tale om etablering af fysiske rammer (anlæg) men også om bevilling af midler til finansiering af drift, skal der være en særlig opmærksomhed i forhold til sikring af de juridiske rammer for centrets aktiviteter. Der må således ikke kunne rejses tvivl omkring uafhængigheden for sundhedspersonalet i henhold til prioritering af bestemte medicinalprodukter, hverken i forbindelse med behandling, forskning eller uddannelse. En beskrivelse af Novo Nordisk Fondens konstruktion vedlægges.

Region Syddanmark har ligeledes indledt et samarbejde og befinder sig på samme stadie i projektet som Region Midtjylland.

Beslutning

Indstillingen blev tiltrådt.

Anders Kühnau var forhindret i at deltage i sagens behandling.

Anbefaling

Det rådgivende udvalg vedrørende hospitalsområdet anbefaler direktionens indstilling til forretningsudvalget.

Susanne Buch Nielsen, Erik Vinther og John G. Christensen var forhindrede i at deltage i sagens behandling.

Bilag

Organisering

Novo Nordisk Fondens konstruktion

Punkt 5: Regionshospitalet Horsens: Godkendelse af energinvesteringer

1-22-31-07

Resume

Som led i gennemførelse af Generalplanen for Regionshospitalet Horsens indstilles det nu, at der gennemføres energimæssige tiltag inden for en ramme på 112,6 mio. kr. De planlagte projekter vedrører blandt andet installationer og klimaskærm. Formålet er at optimere energiforbruget til el og varme og samtidig sikre et godt indeklima. Samtidig indstilles det, at der udmøntes i alt 2,32 mio. kr. til projektering af centralkøleanlæg, nødgeneratoranlæg og transformere.

Direktionen indstiller,

at Regionshospitalet Horsens bemyndiges til at indgå kontrakter med entreprenører til udførelse af energirenoveringsprojekter,

at energirenoveringer på Regionshospitalet Horsens bliver finansieret med en leasingramme på maksimum 107,6 mio. kr.,

at tilbagebetalingen af leasingrammen sker over en periode på 20 år af Regionshospitalet Horsens, jf. tabel 2,

at der gives en samlet bevilling på 2,32 mio. kr. (index 137) til projektering af centralkøleanlæg, nødgeneratoranlæg og transformere, og

at der gives rådighedsbeløb jf. tabel 3.

Sagsfremstilling

Baggrund

Som en del af Generalplan 2013 på Regionshospitalet Horsens har det været et ønske at finde energibesparelser, der kan finansieres på alternativ vis gennem en leasingaftale.

Dansk Energi Management har, med støtte fra det EU-finansierede projekt CeDEPI, gennemført en energiscreening på Regionshospitalet Horsens samt Psykiatrien i Horsens. Energiscreeningen har udpeget energirenoveringsprojekter for 112,6 mio. kr., hvor der ifølge screeningsrapporten er energiøkonomisk rentabilitet. Det indstilles nu, at det godkendes, at der kan leases op til samlet 112,6 mio. kr. på Regionshospitalet Horsens.

I nogle tilfælde indgår der teoretisk beregnede besparelsemuligheder, som ikke vil kunne realiseres. Dette skyldes blandt andet, at der i forbindelse med byggeprojekterne stilles øgede krav til blandt andet ventilation.

Samtidig indstilles det, at der udmøntes en projekteringsbevilling på i alt 2,32 mio. kr. (index 137) til projektering af centralkøleanlæg, nødgeneratoranlæg og transformere.

Beskrivelse af energiprojekter, tidsplan og udbud

Energiprojekterne omfatter blandt andet installationer såsom ventilation, køl, belysning mv. samt energirenovering af klimaskærme. Herved opnås energibesparelser, og Regionshospitalet Horsens opnår en markant forbedring af det termiske og atmosfæriske indeklima, blandt andet fordi luftmængder fra ventilationsanlæg bliver løftet til fremadrettet at overholde regionens designguides. CTS-anlæggene opbygges således, at der temperaturstyres på radiatorerne via vejrkompensationsautomatik og natsækning.

En fordeling af investeringer fremgår af tabel 1:

Tabel 1. Fordeling af investeringer i 1.000 kr	
Tiltag	Investering
Belysning	5.105
CTS / automatik	60
Klimaskærm mv.	35.068
Solceller	6.645
Ventilation	42.078
Køl	9.400
VVS	9.666
Elevatoreer	4.540
Total	112.562

Tidsplanen for udførelse af projekterne afhænger i høj grad af Generalplanens forløb. En del af projekterne er dog uafhængige af Generalplanen, hvilket betyder, at de kan udføres her og nu.

Delprojekterne udbydes løbende i takt med Generalplanens fremdrift. Udbudsformen afhænger af det enkelte delprojekt.

Finansiering af leasing projekter

Størstedelen af leasingprojekterne indgår i Generalplanen. Øvrige projekter vedrører blandt andet psykiatrien. De 112,6 mio. kr. fordeler sig således:

Energi projekter, der indgår i Generalplanen: 95,3 mio. kr.

Energi projekter, der ikke indgår i Generalplanen: 17,3 mio. kr.

Samlet 112,6 mio. kr.

Af de 112,6 mio. kr. bidrager Regionshospitalet Horsens med 5,0 mio. kr. fra driftsrammen, således at den samlede leasingramme lyder på 107,6 mio. kr.

Det har oprindeligt været forudsat på basis af referenceprojekter, at der kunne indgå energiprojekter i Generalplanen for i alt 100 mio. kr. Der er nu foretaget beregninger af rentabiliteten af de enkelte delprojekter. Der er væsentlig variation i de enkelte delprojekters tilbagebetalingstid. Som ovenfor nævnt er besparelsesmuligheden på driften delvist teoretisk. Derudover er der afledte følgeudgifter forbundet med projekterne. Konklusionen er derfor, at der kan indgå projekter med leasingfinansiering for op til 95,3 mio. kr. For ikke at reducere på den samlede ramme til renovering og istandsættelse, foreslås det at overføre 4,7 mio. kr., som har været forudsat anvendt til medicoteknik i projektet, men som efter nærmere konkretisering af det aktuelle behov, ikke vil blive anvendt på dette.

Bekendtgørelsen om regionernes låntagning giver regionen mulighed for at låne- eller leasingfinansiere udgifter ved energibesparende foranstaltninger.

Energibesparende tiltag, som regionen lånefinansierer, bliver medregnet i regionens anlægsloft, mens energiprojekter med privat finansiering i form af leasingfinansiering ikke tæller med i anlægsloftet.

På den baggrund foreslås det, at der bliver oprettet en leasingramme i 2016-2021 på 107,6 mio. kr., som helt eller delvist anvendes til energiinvesteringerne på Regionshospitalet Horsens. Det vil være hensigtsmæssigt både i forhold til anlægsloftet og i forhold til, at renten på de leasingaftaler, som Region Midtjylland kan få tilbudt, er meget lav og på niveau med lån i KommuneKredit. Leasingaftalen for Regionshospitalet Horsens vil blive etableret med en leasingperiode på 20 år for også at kunne finansiere leasingomkostningerne. De årlige leasingydelse vil blive finansieret af de årlige energibesparelser, når energiinvesteringerne er gennemført. Hertil kommer udgifter til finansiering og renter, hvorved den samlede tilbagebetalingstid bliver 20 år.

Projekterne er foreløbig alene beskrevet indledende, og en nærmere analyse kan vise sig at føre til større eller mindre justeringer af det samlede omfang af leasing samt fordelingen på konkrete projekter.

Tabel 2 viser investering, besparelser og simpel tilbagebetalingstid for projektet:

Tabel 2. Finansieringsoversigt	
Investering i alt [1.000 kr.]	112.562
Besparelse [1.000 kr./år]	6.796
Simpel tilbagebetalingstid [år]	17
CO2 reduktion [ton/år]	1.557

Designguides og Agenda 21 i relation til energiprojekterne

Regionens designguides for hospitalsbyggeri følges i det omfang, det er muligt. Der tages i valget af delprojekter også hensyn til arbejdsmiljøet, således at dette forbedres ved renoveringer af klimaskærmen, fx kan udskiftning af vinduer

bidrage til at minimere træk og kulde. Udskiftning af loftslys er også en forbedring af det fysiske arbejdsmiljø. Renoveringer af ventilationsanlæg forbedrer luftkvaliteten til gavn for ansatte og patienter.

I alle delprojekter arbejdes der under hensynstagen til Region Midtjyllands Agenda-21 strategi. Dette ses blandt andet ved, at delprojekterne hænger sammen og sikrer en helhedsløsning på energiområdet.

Bevilling til udarbejdelse af projektforslag for centralkøleanlæg, nødgeneratoranlæg og transformere

Regionshospitalet Horsens har identificeret et behov for etablering af et nyt centralkøleanlæg, nødgeneratoranlæg og transformere. Der er behov for en kapacitetsudvidelse af centralkøleanlægget. Dette skyldes både udvidelse af arealet på hospitalet (Nye Nord), og at lovkrav i forbindelse med renovering stiller krav om øget kølekapacitet. Eksisterende anlæg baserer sig på gammel teknologi, og køleanlægget har et væsentligt højere energiforbrug end anlæg baseret på ny teknologi.

Etablering af centralkøleanlæg kræver ekstra kapacitet af transformere og nødstrøm, og det er ikke teknisk muligt at udvide kapaciteten på eksisterende nødgeneratore og transformere.

Det indstilles derfor, at der udmøntes en bevilling til projektering af centralkøleanlæg, nødgeneratoranlæg og transformere. Projekterne planlægges gennemført som begrænset udbud uden prækvalifikation, med tildelingskriteriet økonomisk mest fordelagtige. Udbuddet gennemføres uafhængigt af de ovennævnte leasing-udbud.

Rådgiverudbud og projektering planlægges gennemført i 2. og 3. kvartal 2016, entrepriseudbuddet gennemføres i 1. kvartal 2017, og udførelsen planlægges gennemført i 2. og 3. kvartal 2017.

Tabel 3 anviser rådighedsbeløb og finansiering:

Tabel 3. Oversigt over bevilling, rådighedsbeløb og finansiering.					
1.000 kr.	Flerårig anlægsbevilling ¹	Rådighedsbeløb			
		2016, indeks 137,0	2017, indeks 137,0	2018, indeks 137,0	2019, indeks 137,0
<i>Bevillingsændringer²</i>					
Bevilling til projektering af centralkøleanlæg	1.420	1.100	320		
Bevilling til transformere og nødgeneratoranlæg	900	700	200		
Bevillingsændringer i alt	2.320	1.800	520	0	0
<i>Finansiering</i>					
Pulje til anlæg	-2.320				
Ændring af anlægsbevilling		-1.800	-520		
Finansiering i alt	-2.320	-1.800	-520	0	0
Total	0	0	0	0	0

¹Rådighedsbeløbene er først disponible, når regionsrådet har givet bevilling til et anlægsprojekt
²+ = øgede udgifter og - = reducerede udgifter / - = øgede indtægter og + = reducerede indtægter

Der resterer med godkendelsen af punkterne på denne dagsorden -160,533 mio. kr. på anlægspuljen. Der vil ske en tilførsel af bevilling til anlægspuljen med førstkomende regionsoverblik, hvormed der igen vil være overskud på anlægspuljen.

Beslutning

Forretningsudvalget indstiller,

at Regionshospitalet Horsens bemyndiges til at indgå kontrakter med entreprenører til udførelse af energirenoveringsprojekter, idet indgåelse af kontrakterne dog skal afvente udfaldet af økonomiaftalen,

at energirenoveringer på Regionshospitalet Horsens bliver finansieret med en leasingramme på maksimum 107,6 mio. kr.,

at tilbagebetalingen af leasingrammen sker over en periode på 20 år af Regionshospitalet Horsens, jf. tabel 2,

at der gives en samlet bevilling på 2,32 mio. kr. (index 137) til projektering af centralkøleanlæg, nødgeneratoranlæg og transformere, og

at der gives rådighedsbeløb jf. tabel 3.

Anders Kühnau var forhindret i at deltage i sagens behandling.

Anbefaling

Det rådgivende udvalg vedrørende hospitalsområdet anbefaler direktionens indstilling til forretningsudvalget, idet hospitalsudvalget anmodede om, at det til brug for forretningsudvalgets behandling af sagen afklares, om energireoveringsprojektet også indeholder temperaturstyring af radiatorer.

Herudover forudsætter det rådgivende udvalg vedrørende hospitalsområdet, at investeringsplanen håndterer en eventuel underfinansiering af projektet.

Susanne Buch Nielsen, Erik Vinther og John G. Christensen var forhindrede i at deltage i sagens behandling.

Punkt 6: Erhvervsuddannelser i Region Midtjylland - SOSU-skoler og Landbrugsskoler - anbefaling af udbuddet pr. 1. august 2017

1-10-76-3-15

Resume

Med erhvervsuddannelsesreformen "Flere og bedre faglærte" er der sat fokus på behovet for faglært arbejdskraft. For at understøtte erhvervsuddannelsesreformens målsætning om flere og bedre faglærte gennemfører Ministeriet for Børn, Undervisning og Ligestilling en udbudsrunde for erhvervsuddannelser i 2015/2016 med virkning fra den 1. august 2017.

Regionsrådet har i den sammenhæng en koordineringsopgave i forhold til at sikre tilgængeligheden til erhvervsuddannelser og praktikcentre i Region Midtjylland. Regionsrådet har alene indflydelse på placeringen af grundforløb 1 og 2.

SOSU-skolerne i Region Midtjylland har indsendt ansøgninger om udbud således, at det nuværende udbud kan opretholdes. Derudover har SOSU-skolen i Silkeborg søgt om at udbyde Grundforløb 2 og Hovedforløbet Redderuddannelsen under hovedområdet Teknologi, byggeri og transport. VIA University College har søgt om at udbyde Grundforløb 2 på erhvervsuddannelsen til Pædagogisk assistent. Aarhus Universitet har søgt om Grundforløb 1 under hovedområdet Omsorg, sundhed og pædagogik.

Landbrugsskolerne i Region Midtjylland har søgt om udbuddet af Grundforløb 1, Grundforløb 2 og Hovedforløbet under hovedområdet Fødevarer, jordbrug og oplevelser.

Direktionen indstiller,

- at regionsrådet indstiller til Ministeriet for Børn, Undervisning og Ligestilling, at SOSU-skolerne i Region Midtjylland tildeles udbuddet af Grundforløb 1 og 2 under hovedområdet Omsorg, sundhed og pædagogik pr. 1. august 2017,
- at regionsrådet indstiller til Ministeriet for Børn, Undervisning og Ligestilling, at SOSU-skolen i Silkeborg tildeles udbuddet af Grundforløb 2 og Hovedforløbet Redderuddannelsen under hovedområdet Teknologi, byggeri og transport,
- at regionsrådet indstiller til Ministeriet for Børn, Undervisning og Ligestilling, at VIA University College tildeles udbuddet af Grundforløb 2 på erhvervsuddannelsen Pædagogisk Assistent under forudsætning af, at der indgås en aftale med de øvrige udbydere således at den geografiske dækning kan opretholdes,
- at regionsrådet indstiller til Ministeriet for Børn, Undervisning og Ligestilling, at Landbrugsskolerne tildeles udbuddet af Grundforløb 1 og Grundforløb 2 under hovedområdet Fødevarer, jordbrug og oplevelser, og
- at regionsrådet indstiller til Ministeriet for Børn, Undervisning og Ligestilling, at Aarhus Universitet tildeles udbuddet af Grundforløb 1 under hovedområdet Omsorg, sundhed og pædagogik.

Sagsfremstilling

Erhvervsuddannelserne udbydes efter reformen under fire hovedområder: Omsorg, sundhed og pædagogik, Kontor, handel og forretningsservice, Fødevarer, jordbrug og oplevelser samt Teknologi, byggeri og transport.

Under de fire hovedområder udbydes i alt 108 erhvervsuddannelser, som kan vælges efter første del af grundforløbet - Grundforløb 1.

På grundforløb 1 starter de unge, som vælger en erhvervsuddannelse, umiddelbart efter 9. eller 10. klasse. Formålet er her at give eleverne mulighed for at "opbygge modenhed og udvikle elevernes almene og brede erhvervsfaglige kompetencer

samt styrke elevernes bevidsthed om fremtidige valg og udfordringer".

Grundforløbets 2. del - Grundforløb 2 - udgøres således af de uddannelsesrettede fag. Her kan unge med en uddannelsesaftale eller anden erfaring starte direkte uden først at skulle gennemføre grundforløb 1.

Alle uddannelser afsluttes med et hovedforløb, som foregår dels på erhvervsskolen, dels i praktik hos en virksomhed eller i et praktikcenter.

Der er således tilknyttet praktikcenter til langt de fleste erhvervsuddannelser med det formål at sikre de unge muligheden for at gennemføre deres uddannelse.

SOSU-skolernes eksisterende udbud

SOSU-skolerne i Region Midtjylland udbyder i dag Grundforløb 1 på indgangen Omsorg, sundhed og pædagogik. Tilsvarende udbyder de alle Grundforløb 2 på den Pædagogiske Assistentuddannelse og på Social- og sundhedsuddannelsen.

SOSU-skolerne udbyder ligeledes hovedforløbene Pædagogisk assistentuddannelse og Social- og sundhedsuddannelsen.

SOSU-skolernes ansøgning om udbud pr. 1. august 2017

SOSU-skolerne i Region Midtjylland har søgt om at udbyde Grundforløb 1 og 2 samt hovedforløb under hovedområdet Omsorg, sundhed og pædagogik. Derudover har SOSU-skolen i Silkeborg søgt om Grundforløb 2 og Hovedforløbet på Redderuddannelsen, som er en del af hovedområdet Teknologi, byggeri og transport. SOSU-skolen i Silkeborg udbyder allerede i dag, og siden 2004, efteruddannelse til det præhospitale område, herunder ambulancebehandlere og paramedicinere.

Redderfunktionen er under forandring, og en placering i regi af en udbyder af sundhedsuddannelser vil være et relevant bidrag til udviklingen af det præhospitale område.

Øvrige ansøgere til Grundforløb 1, Grundforløb 2 og Hovedforløb under hovedområdet Omsorg, sundhed og pædagogik
VIA University College ansøger om Grundforløb 2 på erhvervsuddannelsen Pædagogisk Assistent. VIA University udbyder i dag hovedforløbet.

Det er administrationens vurdering, at der bør indgås en aftale mellem VIA University College og SOSU-skolerne i Region Midtjylland med det formål at sikre elevgrundlaget for de eksisterende udbydere, som i dag har en geografiske dækning, der bidrager til at sikre uddannelsesmuligheder på tværs af Region Midtjylland.

Aarhus Universitet har ansøgt om Grundforløb 1 under hovedområdet Omsorg, sundhed og pædagogik. Aarhus Universitet udbyder i dag Grundforløb 2 og Hovedforløbet på laboratorieteknikeruddannelsen, hvilket vil betyde et sammenhængende uddannelsesforløb. Det er administrationens vurdering, at et udbud fra Aarhus Universitet ikke vil have indflydelse på det øvrige udbud.

Landbrugsskolernes eksisterende udbud

Landbrugsskolerne udbyder i dag Grundforløb 1 og 2 samt hovedforløb under hovedområdet Fødevarer, jordbrug og oplevelser.

Landbrugsskolernes ansøgning om udbud pr. 1. august 2017

Landbrugsskolerne i Region Midtjylland har ansøgt om at udbyde Grundforløb 1 og 2 samt hovedforløb under hovedområdet Fødevarer, jordbrug og oplevelser. Administrationen vurderer, at det ansøgte udbud fortsat vil dække behovet for landbrugsuddannelser i Region Midtjylland.

Beslutning

Forretningsudvalget indstiller,

at regionsrådet indstiller til Ministeriet for Børn, Undervisning og Ligestilling, at SOSU-skolerne i Region Midtjylland tildeles udbuddet af Grundforløb 1 og 2 under hovedområdet Omsorg, sundhed og pædagogik pr. 1. august 2017,

at regionsrådet indstiller til Ministeriet for Børn, Undervisning og Ligestilling, at SOSU-skolen i Silkeborg tildeles udbuddet af Grundforløb 2 og Hovedforløbet Redderuddannelsen under hovedområdet Teknologi, byggeri og transport,

at regionsrådet indstiller til Ministeriet for Børn, Undervisning og Ligestilling, at VIA University College som følge af de lave søgetal ikke tildeles retten til at udbyde grundforløb 2 på erhvervsuddannelsen pædagogisk assistent i Viborg og Horsens, således at SOSU-skolernes geografiske dækning kan opretholdes,

at regionsrådet indstiller til Ministeriet for Børn, Undervisning og Ligestilling, at Landbrugsskolerne tildeles udbuddet af Grundforløb 1 og Grundforløb 2 under hovedområdet Fødevarer, jordbrug og oplevelser, og

at regionsrådet indstiller til Ministeriet for Børn, Undervisning og Ligestilling, at Aarhus Universitet tildeles udbuddet af Grundforløb 1 under hovedområdet Omsorg, sundhed og pædagogik.

Anders Kühnau var forhindret i at deltage i sagens behandling.

Anbefaling

Det rådgivende udvalg vedrørende regional udvikling anbefaler direktionens 1., 2., 4. og 5 "at" i indstillingen til forretningsudvalget. Udvalget afventer en anbefaling vedrørende det 3. "at".

På udvalgsrådet omdelte administrationen henvendelser fra VIA University College og lederne af SOSU-skolerne om henholdsvis godkendelser af grundforløb 1 og 2 og de senest forventede søgetal til grundforløb på SOSU-skolerne i Randers, Viborg og Horsens.

Det rådgivende udvalg vedrørende regional udvikling konstaterede, at de seneste skøn over søgetal ikke taler for at godkende nye udbud af pædagogisk assistentuddannelse ud over SOSU-skolernes udbud hverken generelt eller konkret i Viborg og Horsens.

Udvalget anmodede administrationen om at holde et møde med SOSU-skolerne og VIA University om de forventede søgetal med henblik på, at udvalget kan give en endelig anbefaling til forretningsudvalget vedrørende indstillingens 3. "at". En anbefaling, som tager udgangspunkt i udvalgets ønske om at sikre et geografisk decentralt udbud som samtidig er bæredygtigt.

Arne Lægaard og Keld Marstrand Christensen var forhindrede i at deltage i sagens behandling.

Efter mødet den 11. maj 2016 i det rådgivende udvalg vedrørende regional udvikling, har udvalget på baggrund af en skriftlig høring fredag den 13. maj 2016 anbefalet, at direktionens 3. "at" i indstilling til forretningsudvalget ændres til,

at regionsrådet indstiller til Ministeriet for Børn, Undervisning og Ligestilling, at VIA University College som følge af de lave søgetal ikke tildeles retten til at udbyde grundforløb 2 på erhvervsuddannelsen pædagogisk assistent i Viborg og Horsens, således at SOSU-skolernes geografiske dækning kan opretholdes.

Arne Lægaard og Keld Marstrand Christensen var forhindrede i at deltage i den skriftlige høring.

Bilag

Henvendelse fra VIA University College om udbud af grundforløb 2 på erhvervsuddannelsen til Pædagogisk Assistent

Henvendelse fra sosu-skolerne vedr udbud af GF 2 PAU - 10. maj 2016

Kort over placering af grundforløb 1 i Region Midtjylland

Kort over placering af grundforløb 2 i Region Midtjylland

Baggrundstal for udbud af pædagogisk assistent uddannelsen, grundforløb 1 og 2

Referater af møder den 13. maj 2016 vedr. udbud af erhvervsuddannelser

Punkt 7: Erhvervsuddannelser i Region Midtjylland - Erhvervsskoler - øvrige - anbefaling af udbuddet pr. 1. august 2017

1-10-76-3-15

Resume

Erhvervsskolerne i Region Midtjylland har indsendt ansøgninger om udbud, således at der vil være et øget udbud af grundforløb 1, grundforløb 2, hovedforløb og praktikcentre. Der er ligeledes indkommet ansøgninger om udbud af erhvervsuddannelser fra andre aktører: Medieskolerne og DEKRA AMU Center Midtjylland ApS.

Der er ansøgt om udbud af 56 grundforløb 1, 299 grundforløb 2, 194 hovedforløb og 140 uddannelser søges tilknyttet praktikcentre under de fire hovedområder Omsorg, sundhed og pædagogik, Kontor, Handel og forretningsservice, Fødevarer, jordbrug og oplevelser samt Teknologi, byggeri og transport udover de ansøgninger, som er indkommet fra SOSU-skolerne og Landbrugsskolerne.

Direktionen indstiller,

- at regionsrådet indstiller til Ministeriet for Børn, Undervisning og Ligestilling, at ansøgningerne fra erhvervsskolerne i Region Midtjylland imødekommes i forhold til udbuddet af Grundforløb 1 under hovedområderne Omsorg, sundhed og pædagogik, Kontor, Handel og forretningsservice, Fødevarer, jordbrug og oplevelser samt Teknologi, byggeri og transport fra august 2017,

- at regionsrådet indstiller til Ministeriet for Børn, Undervisning og Ligestilling, at ansøgninger fra erhvervsskolerne i Region Midtjylland imødekommes i forhold til udbuddet af Grundforløb 2 under hovedområderne Omsorg, sundhed og pædagogik, Kontor, Handel og forretningsservice, Fødevarer, jordbrug og oplevelser samt Teknologi, byggeri og transport fra august 2017,

- at regionsrådet indstiller til Ministeriet for Børn, Undervisning og Ligestilling, at ansøgningen fra Medieskolerne imødekommes i forhold til udbuddet af Grundforløb 2 samt hovedforløbene for web-integrator, fotograf samt film- og tvproduktionsuddannelsen,

- at regionsrådet indstiller til Ministeriet for Børn, Undervisning og Ligestilling, at VIA University College ikke tildeles retten til at udbyde Grundforløb 1 og Grundforløb 2 til Beklædningshåndværkeruddannelsen under hovedområdet Teknologi, byggeri og transport, og

- at regionsrådet indstiller til Ministeriet for Børn, Undervisning og Ligestilling, at DEKRA AMU Center Midtjylland ApS ikke tildeles retten til at udbyde Grundforløb 2 til Buschauffør i kollektiv trafik, Lager- og terminaluddannelsen, Serviceassistent, Turistbuschauffør og Vejgodstransportuddannelsen under hovedområdet Teknologi, byggeri og transport.

Sagsfremstilling

Eksisterende udbud

Der udbydes i dag 46 grundforløb 1, 262 grundforløb 2, 148 hovedforløb og 111 forløb tilknyttet praktikcentre inden for de fire hovedområder Omsorg, sundhed og pædagogik, Kontor, handel og forretningsservice, Fødevarer, jordbrug og oplevelser samt Teknologi, byggeri og transport. Heri indgår ikke SOSU-skolernes og Landbrugsskolernes udbud.

Ansøgninger om udbud pr. 1. august 2017

Der søges om 54 grundforløb 1 og 299 grundforløb 2 inden for de fire hovedområder Omsorg, sundhed og pædagogik, Kontor, handel og forretningsservice, Fødevarer, jordbrug og oplevelser samt Teknologi, byggeri og transport. Der søges om ligeledes om 194 hovedforløb og om 140 forløb tilknyttet til praktikcentre.

Øvrige ansøgere til udbud pr. 1 august 2017

Medieskolerne søger om udbuddet af Grundforløb 2 samt hovedforløbene for web-integrator, fotograf samt film- og tv-produktionsuddannelsen. Medieskolerne har siden 1990 gennemført de pågældende uddannelser på Mercantecs godkendelser. Ministeriet har opfordret til, at institutioner, som hidtil har gennemført uddannelser på andres godkendelser, selvstændigt søger om udbuddet af de pågældende uddannelser. Det er administrationens vurdering, at Medieskolerne kan godkendes som udbydere, dog med den bemærkning, at regionsrådet gerne ser, at der etableres et samarbejde med en erhvervsskole, således at udbuddet sikres sammenhæng til erhvervsuddannelsesområdet og de krav, der stilles til en erhvervsuddannelse.

VIA University College søger om udbuddet af Grundforløb 1 og 2 til Beklædningshåndværkeruddannelsen. Grundforløb 2 gennemføres i dag på VIA University på Aarhus TECH's godkendelse. Det er administrationens vurdering, at behovet for Grundforløb 1 og 2 til er Beklædningshåndværkeruddannelsen er dækket af det eksisterende udbud.

DEKRA AMU Center Midtjylland ApS søger om udbuddet af Grundforløb 2 til Buschauffør i kollektiv trafik, Lager- og terminaluddannelsen, Serviceassistent, Turistbuschauffør og Vejgodstransportuddannelsen under hovedområdet Teknologi, byggeri og transport. Det er administrationens vurdering, at det behovet for Grundforløb 2 til Buschauffør i kollektiv trafik, Lager- og terminaluddannelsen, Serviceassistent, Turistbuschauffør og Vejgodstransportuddannelsen er dækket af de nuværende udbydere.

Beslutning

Forretningsudvalget indstiller,

at regionsrådet indstiller til Ministeriet for Børn, Undervisning og Ligestilling, at ansøgningerne fra erhvervsskolerne i Region Midtjylland imødekommes i forhold til udbuddet af Grundforløb 1 under hovedområderne Omsorg, sundhed og pædagogik, Kontor, Handel og forretningsservice, Fødevarer, jordbrug og oplevelser samt Teknologi, byggeri og transport fra august 2017,

at regionsrådet indstiller til Ministeriet for Børn, Undervisning og Ligestilling, at ansøgninger fra erhvervsskolerne i Region Midtjylland imødekommes i forhold til udbuddet af Grundforløb 2 under hovedområderne Omsorg, sundhed og pædagogik, Kontor, Handel og forretningsservice, Fødevarer, jordbrug og oplevelser samt Teknologi, byggeri og transport fra august 2017,

at regionsrådet indstiller til Ministeriet for Børn, Undervisning og Ligestilling, at ansøgningen fra Medieskolerne imødekommes i forhold til udbuddet af Grundforløb 2 samt hovedforløbene for web-integrator, fotograf samt film- og tvproduktionsuddannelsen,

at regionsrådet indstiller til Ministeriet for Børn, Undervisning og Ligestilling, at VIA University College og Aarhus Tech tildeles retten til at udbyde grundforløb 1, og at VIA University College tildeles retten til at udbyde grundforløb 2 til beklædningshåndværkeruddannelsen under hovedområdet Teknologi, byggeri og transport for at sikre det nuværende sammenhængende forløb også i forhold til hovedforløbet ved VIA Design i Herning, og

at regionsrådet indstiller til Ministeriet for Børn, Undervisning og Ligestilling, at DEKRA AMU Center Midtjylland ApS ikke tildeles retten til at udbyde Grundforløb 2 til Buschauffør i kollektiv trafik, Lager- og terminaluddannelsen, Serviceassistent, Turistbuschauffør og Vejgodstransportuddannelsen under hovedområdet Teknologi, byggeri og transport.

Anders Kühnau var forhindret i at deltage i sagens behandling.

Anbefaling

Det rådgivende udvalg vedrørende regional udvikling anbefaler direktionens 1., 2., 3. og 5 "at" i indstillingen til forretningsudvalget. Udvalget afventer en anbefaling vedrørende det 4. "at".

På udvalgsmødet omdelte administrationen henvendelser fra VIA University vedrørende udbud af grundforløb 1 og 2 til beklædningshåndværkeruddannelsen.

Det rådgivende udvalg vedrørende regional udvikling anbefaler, at det bør afklares, om der i forhold til beklædningshåndværkeruddannelsen er elevgrundlag for et grundforløb 2 hos VIA University i Aarhus.

Udvalget anmodede administrationen om at holde et møde med VIA University og Aarhus Tech om de forventede søgetal med henblik på, at udvalget kan give en endelig anbefaling til forretningsudvalget vedrørende indstillingens 4. "at". En anbefaling, som tager udgangspunkt i udvalgets ønske om at sikre et geografisk decentralt udbud som samtidig er bæredygtigt.

Udvalget anmodede endvidere administrationen om at udarbejde et notat vedrørende det hidtidige samarbejde mellem Aarhus Tech og VIA University i forhold til beklædningshåndværkeruddannelsen.

Arne Lægaard og Keld Marstrand Christensen var forhindrede i at deltage i sagens behandling.

Efter mødet den 11. maj 2016 i det rådgivende udvalg vedrørende regional udvikling, har udvalget på baggrund af en skriftlig høring fredag den 13. maj 2016 anbefalet, at direktionens 4. "at" i indstilling til forretningsudvalget ændres til,

at regionsrådet indstiller til Ministeriet for børn, undervisning og ligestilling, at VIA University College og Aarhus Tech tildeles retten til at udbyde grundforløb 1,

at VIA University College tildeles retten til at udbyde grundforløb 2 til beklædningshåndværkeruddannelsen under hovedområdet Teknologi, byggeri og transport for at sikre det nuværende sammenhængende forløb også i forhold til hovedforløbet ved VIA Design i Herning.

Arne Lægaard og Keld Marstrand Christensen var forhindrede i at deltage i den skriftlige høring.

Torben Nørregaard stemte delvis imod det rådgivende udvalg vedrørende regional udviklings ændring af anbefaling til direktionens 4. "at" i indstillingen til forretningsudvalget. Torben Nørregaard anbefaler, at det kun er VIA University College, der tildeles retten til at udbyde grundforløb 1 og grundforløb 2 af beklædningshåndværkeruddannelsen, idet VIA University College (TEKO) hidtil har løst uddannelsesopgaven de seneste 20 år.

Bilag

Henvendelse fra VIA University College 9. maj 2016

Anbefaling fra Industriens Uddannelser

Kort over placering af grundforløb 1 i Region Midtjylland

Kort over placering af grundforløb 2 i Region Midtjylland

Baggrundstal for udbud af beklædningshåndværker uddannelsen, grundforløb 1 og 2

Fakta om erhvervsuddannelser - reform og udbudsrunde pr 1 august 2017

Referater af møder den 13. maj 2016 vedr. udbud af erhvervsuddannelser

Punkt 8: Bevilling til initiativet Innovativ brug af Big Data (Indstilling fra Vækstforum)

1-33-76-23-12-14

Resume

Vækstforum har godkendt Alexandra Instituttet som operatør for initiativet Innovativ brug af Big Data, for den treårige periode primo 2016–primo 2019.

Formålet med initiativet Innovativ brug af Big Data er at skabe en stigende opmærksomhed hos de midtjyske virksomheder i forhold til potentialerne i Big Data. Initiativet skal understøtte, styrke og modne private og offentlige virksomheders kompetencer inden for brugen af Big Data og på den baggrund understøtte udviklingen af konkurrencedygtige og innovative produkter og services, der kan øge omsætning, eksport, produktivitet og jobskabelse.

Det samlede budget er på 13,5 mio. kr., heraf 4,5 mio. kr. af de regionale erhvervsudviklingsmidler, 4,5 mio. kr. fra EU's Regionalfond og 4,5 mio. kr. i privat medfinansiering.

Direktionen indstiller, at indstillingen fra Vækstforum tiltrædes, således

at der af de regionale erhvervsudviklingsmidler bevilges i alt 4,5 mio. kr. i 2016 til Alexandra Instituttet til initiativet Innovativ brug af Big Data. Bevillingen udmøntes med 1,5 mio. kr. i 2016, 1,833 mio. kr. i 2017 og 1,167 mio. kr. i 2018.

Sagsfremstilling

Formålet med initiativet Innovativ brug af Big Data er at skabe en stigende opmærksomhed hos de midtjyske virksomheder i forhold til potentialerne i Big Data. Initiativet skal understøtte, styrke og modne private og offentlige virksomheders kompetencer inden for brugen af Big Data. Målet er, at flere midtjyske virksomheder ved projektets afslutning er blevet mere datadrevne og udvikler services og produkter baseret på Big Data og derved styrker deres globale konkurrencedygtighed.

Initiativet er en central del af den samlede digitaliseringsindsats og skal imødekomme, at virksomhederne i Midtjylland bliver langt bedre til at sætte digitalisering på dagsordenen som vækst- og innovationsdriver. Initiativet skal gennemføres over en 3-årig periode fra primo 2016–primo 2019. Vækstforum har valgt en operatør, der er i stand til at løse opgaver med fokus på at facilitere innovationssamarbejder og styrke de midtjyske virksomheders innovationskapacitet og konkurrenceevne gennem brugen af Big Data.

Indkomne ansøgninger

På baggrund af to indkomne ansøgninger har Vækstforum valgt Alexandra Instituttet, i tæt partnerskab med Aarhus Universitet, Institut for Datalogi og IT-forum, som operatør for initiativet 'Innovativ brug af Big Data'.

Aktiviteter

Alexandra Instituttet - aktiviteter i ansøgning, ansøgningsperiode: 1.3.2016–28.2.2019

1. innovationssamarbejder
2. dialog med potentielle brugere
3. rekruttering af virksomheder og
4. projektadministration.

Effekter

Alexandra Instituttet

180 virksomheder har kontakt med konsortiet; 27 virksomheder støttes af projektet; 27 virksomheder samarbejder med videninstitutioner; 18 virksomheder introducerer produkter, som er nye for markedet; 27 virksomheder introducerer produkter, som er nye for virksomheden; 27 virksomheder udvikler koncepter til nye produkter og løsninger samt 27 nye innovative virksomheder.

Alexandra Instituttet redegør fyldestgørende for, hvordan effekterne fremkommer gennem de igangsatte innovationssamarbejder samt de understøttende aktiviteter.

Økonomi

Initiativet forventes gennemført af Alexandra Instituttet som operatør og med et samlet budget på 13,5 mio. kr., heraf 4,5 mio. kr. af de regionale erhvervsudviklingsmidler, 4,5 mio. kr. fra EU's Regionalfond og 4,5 mio. kr. i privat

medfinansiering. Oversigt over erhvervsudviklingsmidler pr. 25. maj 2016 er vedlagt som bilag.

Tabel 1. Budget og finansiering				
1.000 kr.	2016	2017	2018	I alt
<i>Budget</i>				
Innovationssamarbejde	3.000	4.000	2.000	9.000
Dialog med potentielle brugere	583	584	583	1.750
Rekruttering af virksomheder	584	583	583	1.750
Projektadministration	333	333	334	1.000
Budget i alt	4.500	5.500	3.500	13.500
<i>Finansiering</i>				
Regionale erhvervsudviklingsmidler	-1.500	-1.834	-1.166	-4.500
Region Midtjylland - Erhvervsudviklingsmidler	-1.500	-1.833	-1.167	-4.500
Privat medfinansiering fra deltagende virksomheder	-1.500	-1.833	-1.167	-4.500
	-4.500	-5.500	-3.500	-13.500
Total	0	0	0	0

Hvad er Big Data

Big data dækker over indsamling, opbevaring, processering, analyse, visualisering og fortolkning af enorme mængder af data. Big Data karakteriseres ofte med de 3 V'er; Volume, Velocity og Variety (størrelsen af data, hurtighed i behandlingen af data og forskelligartetheden af data). Big data giver mulighed for at finde sammenhænge, som man ellers ikke ville kunne finde, f.eks. at spotte forretningstrends, vurdere kvaliteten af forskning, forebygge sygdomme, bekæmpe kriminalitet og holde øje med trafikforhold. Big data produceres ofte i realtid, af f.eks. GPS-enheder og digitale sensorer, som er indlejret i biler, sygehusudstyr mm. Dette betegnes ofte som IoT (Internet of Things). Også på internettet producerer vi som forbrugere enorme mængder af data - personlige oplysninger, valg, søgeord, tidsforbrug, indkøb og meget mere.

Beslutning

Indstillingen blev tiltrådt.

Anders Kühnau var forhindret i at deltage i sagens behandling.

Anbefaling

Det rådgivende udvalg vedrørende regional udvikling anbefaler direktionens indstilling til forretningsudvalget.

Arne Lægaard og Keld Marstrand Christensen var forhindrede i at deltage i sagens behandling.

Tidligere Politisk Behandling

Vækstforum har på mødet den 18. april 2016 besluttet at indstille til regionsrådet, at der af der regionale erhvervsudviklingsmidler bevilges i alt 4,5 mio. kr. til Alexandra Institutet til gennemførelse af initiativet Innovativ brug af big data.

Bilag

Ansøgning med bilag - Aarhus Universitet

Ansøgning med bilag - Alexandra Institutet

Faktaark

Oversigt over erhvervsudviklingsmidler pr. 25. maj 2016

Punkt 9: Bevilling til initiativet Innovationsdrevet vækst hos virksomheder, der leverer til sundheds- og velfærdsområdet (Indstilling fra Vækstforum)

1-33-76-23-23-15

Resume

Der er indkommet én ansøgning fra Foreningen MedTech Innovation Consortium efter Vækstforums annoncering efter operatør til initiativet "Innovationsdrevet vækst hos virksomheder, der leverer til sundheds- og velfærdsområdet" for den tre-årige periode september 2016–august 2019.

Initiativets formål er primært at forbinde markedets og kundernes behov for sundhedsinnovation med forskning og gøre det nemmere for virksomheder at samarbejde med brugerne om udviklingen af løsninger og services, der kan nå det globale marked og effektivisere det danske sundhedsvæsen.

Vækstforum har afsat en ramme på 6 mio. kr. af de regionale erhvervsudviklingsmidler og 12 mio. kr. af EU-regionalfondsmidler. Der forventes en privat medfinansiering på 6 mio. kr.

Direktionen indstiller, at indstillingen fra Vækstforum tiltrædes, således

at der af de regionale erhvervsudviklingsmidler bevilges i alt 6,0 mio. kr. i 2016 til Foreningen MedTech Innovation Consortium til gennemførelse af initiativet Innovationsdrevet vækst hos virksomheder, der leverer til sundheds- og velfærdsområdet. Bevillingen udmøntes med 1,882 mio. kr. i 2016, 2,059 mio. kr. i 2017 og 2,059 mio. kr. i 2018.

Sagsfremstilling

Formålet med initiativet er at gøre det lettere for virksomheder at udvikle løsninger og services, der kan dække identificerede kunde-/markedsbehov på sundheds- og velfærdsområdet, og som indeholder et globalt markedspotentiale. I overensstemmelse med Vækstplan 2016-2020 skal initiativet virke i krydsfeltet mellem sundhed og de fokuserede vækstklynger i Region Midtjylland, herunder fødevarer, kreative erhverv og IT.

Hovedvirkemidlet er innovationssamarbejder mellem virksomheder og forskning. Målgruppen omfatter udviklingsorienterede virksomheder, primært Små og Mellemstore Virksomheder og offentlige eller offentligt lignende videninstitutioner. Vækstforum har godkendt Foreningen MedTech Innovation Consortium (MTIC) som operatør til initiativet. Interessenterne i MedTech Innovation Consortium er VIA University College, Aarhus Universitet, Region Midtjylland og 14 midtjyske kommuner.

Aktiviteter beskrevet i ansøgning

Ansøgningen rummer seks hovedaktiviteter:

Skabe netværk, identificere og matche behov. Der bliver afholdt i alt 18 arrangementer i perioden.

Screening og evaluering af projekter til innovationssamarbejde med henblik på at øge chancerne for at klare overgangen fra projekt til drift. Der vil i løbet af de tre år blive screenet 225 nye behov, projekter og ideer. Enten fra de kliniske miljøer, sundheds- og velfærdssektoren, forsknings- og uddannelsesinstitutionerne eller fra virksomhederne.

Indstilling af projekter til innovationssamarbejde og opstilling af målsætning for deltagende virksomheder. Det forventes, at der vil blive indstillet 15 innovationssamarbejder med maksimalt 45 deltagende virksomheder. MTIC vil samarbejde med Connect Denmark, ScaleUp Denmark og vurdere innovationssamarbejdernes mulighed for at søge InnoBooster samt andre finansieringskilder.

Facilitering og støtte til innovationssamarbejde. Hvert innovationssamarbejde vil blive betragtet som unikt, og faciliteringen vil foregå i en fortløbende proces, så relevante problematikker kan tages op, når det er nødvendigt.

Facilitere dialog mellem deltagende virksomheder og potentielle brugere min. 30 gange. Formålet er at etablere kontakt mellem potentielle kernebrugere af et fremtidigt produkt/koncept og de deltagende virksomheder. Undervejs vil der blive tilknyttet relevante eksperter, forskere og andre videnspersoner.

Skabe synlighed omkring initiativet, gennem markedsføring på de digitale og trykte medier og gennem netværk.

Effekter

Projektet vil screene 225 behov, projekter og ideer og gennemføre 15 innovationssamarbejder med op til 45 deltagende virksomheder, hvoraf 30 forventes at modtage støtte. Op til 30 virksomheder skal samarbejde med videninstitutioner med henblik på at introducere produkter, der er nye for virksomheden. Det overordnede effektmål er 10 nye innovative virksomheder.

Generel vurdering

MTIC vurderes at være en kompetent og robust aktør, der gennem de seneste års virke har opbygget stærke relationer både i den private og offentlige sektor. De har erfaring med at screene og facilitere små som store innovationsprojekter og har spidskompetencer inden for kommercialisering og forretningsudvikling, der tager afsæt i klinisk identificerede behov.

Der vurderes at være en god regional dækning i ansøgningen og et solidt kendskab til regionens målsætninger og til det generelle videns- og erhvervsfremmesystem. Ligeledes har ansøger et stort virksomhedsnetværk og kontakt til klyngerne inden for IKT, fødevarerbranchen og de kreative fag.

Ansøgningen lægger ligeledes vægt på, at det både handler om, at virksomheder får udviklet innovative produkter, der sikrer en effektivisering af den danske sundheds- og velfærdssektor, samtidig med at der adresseres globale behov, således at internationalisering og eksport sandsynliggøres.

Ansøgningen vurderes at imødekomme vækstforums annonceringsmateriale.

Økonomi

Der søges om 6,0 mio. kr. i 2016 til foreningen MedTech Innovation Consortium til gennemførelse af initiativet Innovationsdrevet vækst hos virksomheder, der leverer til sundheds- og velfærdsområdet. Budget og finansiering fremgår af nedenstående tabel 1. Oversigt over erhvervsudviklingsmidler pr. 25. maj 2016 er vedlagt som bilag.

Tabel 1. Budget og finansiering				
1.000 kr.	2016	2017	2018	I alt
<i>Budget</i>				
Skabe netværk, screening af virksomheder og etablering af innovationssamarbejde	1.766	1.766	1.766	5.298
Gennemførelse af innovationssamarbejder	2.600	3.200	3.200	9.000
Deltagelse af private virksomheder	2.000	2.000	2.000	6.000
Revision	14	14	14	42
Øvrig projektledelse, markedsføring, husleje og moms m.v.	1.148	1.256	1.256	3.660
Budget i alt	7.528	8.236	8.236	24.000
<i>Finansiering</i>				
EU Regionalfondsmidler	-3.764	-4.118	-4.118	-12.000
Region Midtjylland - Erhvervsudviklingsmidler	-1.882	-2.059	-2.059	-6.000
Privat medfinansiering	-1.882	-2.059	-2.059	-6.000
Finansiering i alt	-7.528	-8.236	-8.236	-24.000
Total	0	0	0	0

Beslutning

Indstillingen blev tiltrådt.

Anders Kühnau var forhindret i at deltage i sagens behandling.

Anbefaling

Det rådgivende udvalg vedrørende regional udvikling anbefaler direktionens indstilling til forretningsudvalget.

Arne Lægaard og Keld Marstrand Christensen var forhindrede i at deltage i sagens behandling.

Tidligere Politisk Behandling

Vækstforum besluttede på mødet den 18. april 2016 at indstille til regionsrådet, at der af de regionale erhvervsudviklingsmidler bevilges i alt 6,0 mio. kr. i 2016 til Foreningen MedTech Innovation Consortium til gennemførelse af initiativet Innovationsdrevet vækst hos virksomheder, der leverer til sundheds- og velfærdsområdet.

Bilag

Ansøgning med bilag

Effektkæde

Socialfondsansøgning

Faktaark

Oversigt over erhvervsudviklingsmidler pr. 25. maj 2016

Punkt 10: Bevilling til lokale udviklingsplatforme for fødevarer (Indstilling fra Vækstforum)

1-10-76-5-15

Resume

Der er indkommet to ansøgninger efter vækstforums annoncering af initiativet "Lokale Udviklingsplatforme for fødevarerområdet".

De lokale Udviklingsplatforme er fødevarsatsningens lokale forankring. De skal med udgangspunkt i eksisterende miljøer og initiativer understøtte udvikling og etablering af attraktive lokale erhvervs miljøer. Det skal ske gennem opsporing af potentialer, identifikation af barrierer og hjælp til udvikling af nye produkter, forretningsmodeller og services. Det skal ske gennem tæt samarbejde med andre initiativer på området - herunder væksthus, erhvervsservice og Future Food Innovation.

Det samlede ansøgte beløb er 9,662 mio. kr. Business Region MidtVest søger 5,5 mio. kr., og Food Organisation of Denmark søger 4,162 mio. kr. Vækstforums ramme for annonceringen overskrideres således med 0,662 mio. kr. Det indstilles derfor, at der bevilges 4,838 mio. kr. til Business Region MidtVest, hvorved den afsatte ramme på 9 mio. kr. overholdes.

Direktionen indstiller, at indstillingen fra Vækstforum tiltrædes, således

at der af de regionale erhvervsudviklingsmidler bevilges i alt 4,838 mio. kr. i 2016 til Business Region MidtVest til gennemførelse af initiativet Lokale UdviklingsPlatforme. Bevillingen udmøntes med 1,530 mio. kr. i 2016, 1,530 mio. kr. i 2017 og 1,778 mio.kr. i 2018, og

at der af de regionale erhvervsudviklingsmidler bevilges i alt 4,162 mio. kr. i 2016 til Food Organisation of Denmark til gennemførelse af initiativet Lokale UdviklingsPlatforme. Bevillingerne fordeles med 1,386 mio. kr. i 2016, 1,342 mio. kr. i 2017 og 1,434 mio. kr. i 2018.

Sagsfremstilling

Der er indkommet to ansøgninger - én fra Business Region MidtVest og én fra Food Organisation of Denmark med udgangspunkt i Østjylland. Business Region MidtVest ansøger om 5,5 mio. kr. fra Region Midtjylland, mens Food Organisation of Denmark ansøger om 4,162 mio. kr. Det samlede ansøgte beløb er således 9,662 mio. kr. Det ansøgte beløb overstiger den afsatte ramme i Vækstplan 2016-2020 med 0,662 mio. kr. Vækstforum har besluttet at fastholde rammen på 9 mio. kr. af de regionale erhvervsudviklingsmidler til etablering af de to lokale udviklingsplatforme. Følgende reduceres det bevilgede beløb til Business Region MidtVest til 4,838 mio. kr. Food Organisation of Denmark har søgt om 4,162 mio. kr., og Vækstforum har derfor besluttet alene at reducere ansøgningen fra Business Region MidtVest.

Administrationen vurderer efter gennemgang af de to ansøgninger, at de begge overholder de grundlæggende krav og formalia, som er opstillet af Vækstforum i annonceringsmaterialet. Begge ansøgere stiller med den krævede medfinansiering svarende til minimum 2/3 af det samlede budget. Administrationen har været i en positiv dialog med begge ansøgere med henblik på at sikre, at projekterne vil være i stand til at opnå de effekter, som annonceringen opstiller. Begge ansøgere har en bred lokal forankring gennem virksomheder, kommuner og kompetente aktører, der vil kunne løfte opgaven. På samme vis er de virksomhedsrettede aktiviteter velbeskrevne og veldokumenterede. Kravet om tæt koordinering og samarbejde med såvel det eksisterende erhvervsfremmesystem og fødevarsatsningens initiativer Future Food Innovation og Danish Food Cluster er opfyldt for begge ansøgere. Det sikrer, at de Lokale Udviklingsplatforme kan fungere som fødevarsatsningens lokale forankring og fødekilde til de mere specialiserede tilbud i blandt andet Future Food Innovation.

Overordnet vurdering af de enkelte ansøgninger

Ansøgning 1: Business Region MidtVest

Ansøgningen fra Business Region MidtVest har som overordnet formål at samle de mange aktører i de syv vestjyske kommuner, der arbejder med udvikling på fødevarerområdet, under én koordineret indsats, og at understøtte samarbejde og synergi på tværs.

Med de mange private og offentlige aktører, der har en egeninteresse i at opdyrke feltet, vurderer administrationen, at konstruktionen vil være levedygtig – også efter projektperiodens ophør. Det vil dog indledningsvist kræve mange kræfter at facilitere samarbejdet. Aktørerne omfatter - ud over kommunerne:

- Kraftcenter for Fødevarer på Ausumgaard
- Konsumfisk, der er et klyngesamarbejde mellem tre vestjyske havne
- Regional Madkultur Vestjylland - en forening af lokale fødevarerproducenter
- FoodHUB - et samarbejde mellem FoodCenter Videbæk og Fødevarerpark Skjern Enge (tre private virksomheder i samarbejde)
- Erhvervsakademi MidtVest
- VIFU - Videnscenter for Fødevarer
- Aarhus Universitet
- Geopark Vestjylland
- Danish Food Cluster.

Business Region MidtVest medfinansierer 1,2 mio. kr. af egne midler (0,4 mio. kr. årligt). Rollen som facilitator for det samlede projekt udbydes til en ekstern aktør med den fornødne indsigt i fødevarerområdet og kompetencer til at facilitere et så stort og komplekst projekt som det forelagte. Opgaven sendes i udbud for at sikre, at man får den bedst kvalificerede aktør til at løse opgaven. Region Midtjylland forudsætter, at der i valg af facilitator er fuld åbenhed i processen, så alle relevante aktører har mulighed for at byde på opgaven. Ansøgningen lægger op til et tæt samspil, både udførende og organisatorisk, med det etablerede erhvervsfremmesystem - herunder også Future Food Innovation og Danish Food Cluster.

Økonomi

Der søges om i alt 4,838 mio. kr. i 2016 til Business Region MidtVest til gennemførelse af initiativet Lokale UdviklingsPlatforme. Bevillingen udmøntes med 1,530 mio. kr. i 2016, 1,530 mio. kr. i 2017 og 1,778 mio. kr. i 2018. Budget og finansiering fremgår af nedenstående tabel 1.

Tabel. Budget og Finansiering. BRMV				
1.000 kr.	2016-2017	2017-2018	2018-2019	I alt
<i>Budget</i>				
Facilitator/projektledelse	400	400	400	1.200
Fællesaktiviteter, evaluator, udviklingsprojekter mm.	675	675	675	2.025
Formidling	100	50	50	200
Partneraktivitet	4.769	4.969	4.968	14.706
Budget i alt	5.944	6.094	6.093	18.131
<i>Finansiering</i>				
Kommuner	-1.375	-1.375	-1.375	-4.125
Anden finansiering	-1.609	-1.709	-1.708	-5.026
LAG-midler og anden EU finansiering	-675	-700	-450	-1.825
Private aktører	-535	-560	-560	-1.655
Regionale erhvervsudviklingsmidler	-1.530	-1.530	-1.778	-4.838
Uafklaret medfinansiering	-220	-220	-222	-662
Finansiering i alt	-5.944	-6.094	-6.093	-18.131
Total	0	0	0	0

Som følge af den ovennævnte reduktion på 662.000,- af de tildelte midler udestår en dialog med ansøger om fremtidig finansiering og projektindhold. Dette vil ske i forbindelse med forhandling af resultatkontrakt.

Ansøgning 2: Food Organisation of Denmark

Food Organisation of Denmark fokuserer på at skabe virksomhedsrettede initiativer og har den årlige Food Festival i Aarhus som et centralt og samlende element. Den nye udviklingsplatform vil betyde opstart af en ny gren på festivalen med særligt fokus på forretningsudvikling - Food Festival Business. De beskrevne projektinitiativer vurderes af administrationen som værende skarpe, velunderbyggede og relevante for virksomhederne. De virksomhedsrettede aktiviteter breder ud over hele året, således at der fortløbende gennemføres netværksaktiviteter, eksempelvis med fokus på eksport, salg til det offentlige m.v. Den tætte samarbejdspartner Dansk Landbrugsmuseum ved Gl. Estrup kommer til at spille en væsentlig rolle i en række aktiviteter. Konstruktionen understøtter, at både opsamlet viden og aktiviteterne som sådan vil være tilgængelige også efter projektperiodens udløb.

Business Region Aarhus medfinansierer initiativet med i alt 1,8 mio. kr. fordelt med 0,6 mio. kr. om året i den treårige projektperiode (2016-2018). Business Region Aarhus' sekretariat vil være involveret i projektet på daglig basis. Det vil

primært omfatte understøttelse af forankringen i og samordningen mellem de deltagende kommuner - herunder at sikre, at initiativet sættes højt på den kommunale dagsorden gennem hele perioden. Der søges om i alt 4,162 mio. kr. i 2016 til Food Organisation of Denmark til gennemførelse af initiativet Lokale UdviklingsPlatforme. Budget og finansiering fremgår af tabel 2. Oversigt over erhvervsudviklingsmidler pr. 25. maj 2016 er vedlagt som bilag.

Tabel 2. Budget og Finansiering. FOOD				
1.000 kr.	2016	2017	2018	I alt
<i>Budget</i>				
Projektledelse	1.789	1.839	2.299	5.927
Ekstern Bistand	735	778	693	2.205
Leje af faciliteter og udstyr	486	591	987	2.064
Råvarer og dekoration	248	226	281	755
Diverse (Inkl. transport, evaluering, uforudset)	295	530	710	1.535
Budget i alt	3.553	3.964	4.970	12.486
<i>Finansiering</i>				
Kommunal medfinansiering (inkl. BRAA)	-1.414	-1.414	-1.264	-4.092
LAG-midler	-102	-102	-204	-408
Privat medfinansiering (DFC, FOOD o.a.)	-950	-1.038	-1.219	-3.206
Anden Finansiering (Dansk landbrugsmuseum, FFI)	-305	-131	-182	-618
Regionale erhvervsudviklingsmidler	-1.386	-1.342	-1.434	-4.162
Finansiering i alt	-4.157	-4.027	-4.303	-12.486
Total	-604	-63	667	0

Beslutning

Indstillingen blev tiltrådt.

Anders Kühnau var forhindret i at deltage i sagens behandling.

Anbefaling

Det rådgivende udvalg vedrørende regional udvikling anbefaler direktionens indstilling til forretningsudvalget.

Arne Lægaard og Keld Marstrand Christensen var forhindrede i at deltage i sagens behandling.

Tidligere Politisk Behandling

Vækstforum besluttede på mødet den 18. april 2016 at indstille til regionsrådet, at der af de regionale erhvervsudviklingsmidler bevilges i alt 9,0 mio. kr. i 2016 til FOOD og Business Region MidtVest til gennemførelse af initiativet Lokale UdviklingsPlatforme.

Bilag

Ansøgning - BRMV

Effektkæde - BRMV

Udgiftsbudget - BRMV

Finansieringsbudget - BRMV

Effektkædeskema - FOOD

Ansøgning - FOOD

Budget og finansiering - FOOD

Oversigt over erhvervsudviklingsmidler pr. 25. maj 2016

Punkt 11: Bevilling til turismebranchen - fra potentiale til vækst via kompetencer (Indstilling fra Vækstforum)

1-33-76-22-2-15

Resume

Dansk Kyst- og Naturturisme søger Region Midtjylland om midler til projektet "Turismebranchen – fra potentiale til vækst via kompetencer". Projektet er en sammenhængende del af et stort tværregionalt kompetenceudviklingsprojekt - "Danske turismekompetencer" - som dækker alle fem regioner og interesser på tværs af de tre forretningsområder i dansk turisme: Kyst- og Naturturisme, Møde- og Erhvervsturisme samt Storbyturismen. Projektet har til formål at vejlede turismevirksomheder med vækstpotentiale i at udfærdige en vækststrategi, således at de får mulighed for at deltage i det tværregionale kompetenceudviklingsprojekt "Danske turismekompetencer", som støttes af den Europæiske Socialfond.

Direktionen indstiller,

at der af de regionale erhvervsudviklingsmidler bevilges i alt 0,796 mio. kr. i 2016 til Dansk Kyst- og Naturturisme til gennemførelse af projektet Turismebranchen – fra potentiale til vækst via kompetencer. Bevillingen udmøntes med 0,346 mio. kr. i 2016 og 0,450 mio. kr. i 2017.

Sagsfremstilling

Projektet "Turismebranchen – fra potentiale til vækst via kompetencer" er en sammenhængende del af et stort tværregionalt kompetenceudviklingsprojekt - Danske turismekompetencer, der skal øge kompetenceniveauet i turismeerhvervet ved at afdække virksomhedernes vækstrettede kompetencebehov og efterfølgende kompetenceudvikle virksomhedernes ledere og medarbejdere. Det tværregionale kompetenceprojekt har en samlet økonomi på 44,3 mio. kr., hvoraf Vækstforum i Region Midtjylland har søgt 5,9 mio. kr. fra Den Europæiske Socialfond.

"Turismebranchen – fra potentiale til vækst via kompetencer" skal understøtte aktiviteterne i det tværregionale kompetenceprojekt ved at sikre lokale og regionale turismevirksomheders muligheder for deltagelse i det tværregionale projekt gennem to hovedaktiviteter:

- Indgåelse af samarbejdsaftaler med lokale turisme- og erhvervsfremmeorganisationer.
- Vejledning af virksomheder om videreudvikling af vækststrategi og kompetencevurdering. Der er tale om åbne vejledningsaktiviteter og ikke aktiviteter rettet mod enkeltvirksomheder.

Formålet med "Turismebranchen – fra potentiale til vækst via kompetencer" er således at kvalificere turismevirksomhederne til at deltage i det tværregionale kompetenceprojekt ved at vejlede og støtte virksomhederne i at udvikle deres vækststrategi. Projektet opererer med en ramme på 130 virksomheder, som vil få vejledning på baggrund af projektet.

Dansk Kyst- og Naturturisme har sandsynliggjort, at de igennem samarbejdsaftaler med erhvervsfremmeaktørerne kan sikre, at de rigtige kompetencer er til stede til at kvalificere virksomhedernes vækststrategier. Selve udarbejdelsen og udviklingen af vækststrategien sker i virksomhedens eget regi eller i samarbejde med Væksthus Midtjylland eller det lokale erhvervsservicekontor. Den vejledning og støtte, som turismevirksomhederne får til udvikling af deres vækststrategier, skal ligeledes bidrage til, at turismevirksomhederne kan realisere deres vækstpotentiale og nå deres vækstsmål.

Med "Turismebranchen – fra potentiale til vækst via kompetencer" får turismevirksomhederne mulighed for at blive en del af det tværregionale kompetenceprojekt. Det tværregionale kompetenceprojekt vil blive gennemført i samarbejde med uddannelsesinstitutioner, erhvervsfremmeorganisationer og branche- og erhvervsorganisationer og efterfølgende forankret hos disse parter. Den viden, der opbygges i det tværregionale kompetenceprojekt, vil således anbefale supplerende aktiviteter til de eksisterende uddannelser, således at der kan sammensættes kursuspakker med udgangspunkt i erhvervets behov og efterspørgsel. Målet er, at kompetenceudvikling af turismeerhvervet bliver en integreret og prioriteret del af uddannelsesinstitutionernes permanente uddannelsestilbud. Projektet bygger på erfaringerne fra regionale kompetenceprojekter, blandt andet Det professionelle turisterhverv, som tidligere er støttet af regionsrådet.

Det vurderes, at projektet Turismebranchen – fra potentiale til vækst via kompetencer er en kritisk faktor for at opnå de ønskede effekter af det samlede tværregionale kompetenceprojekt. Dansk Kyst- og Naturturisme forventer som følge af

aktiviteterne af det samlede projekt at skabe en meromsætning på 53,9 mio. kr. og 35 nye arbejdspladser i Region Midtjylland. Nationalt forventer Dansk Kyst- og Naturturisme, at projektet vil skabe en meromsætning på 202 mio. kr. og 131 arbejdspladser.

Økonomi

Der søges om i alt 0,796 mio. kr. i 2016 af de regionale erhvervsudviklingsmidler til at medfinansiere projektet. Budget og finansiering fremgår af nedenstående tabel 1. Oversigt over erhvervsudviklingsmidler pr. 25. maj 2016 er vedlagt som bilag.

Tabel 1. Budget og finansiering			
1.000 kr.	2016	2017	I alt
<i>Budget</i>			
Interne personaleudgifter	84	84	168
Projektarbejde, intern løn hos partnere	159	158	317
Ekstern konsulent	50	125	175
Revision	0	15	15
Diverse omkostninger	53	68	121
Budget i alt	346	450	796
<i>Finansiering</i>			
Region Midtjylland - Erhvervsudviklingsmidler	-346	-450	-796
Finansiering i alt	-346	-450	-796

Beslutning

Indstillingen blev tiltrådt.

Anders Kühnau var forhindret i at deltage i sagens behandling.

Anbefaling

Det rådgivende udvalg vedrørende regional udvikling anbefaler direktionens indstilling til forretningsudvalget.

Arne Lægaard og Keld Marstrand Christensen var forhindrede i at deltage i sagens behandling.

Tidligere Politisk Behandling

Vækstforum besluttede på mødet den 18. april 2016 at indstille til regionsrådet, at der af de regionale erhvervsudviklingsmidler bevilges i alt 0,796 mio. kr. i 2016 til Dansk Kyst- og Naturturisme til gennemførelse af projektet Turismebranchen – fra potentiale til vækst via kompetencer

Bilag

Ansøgning Turismebranchen - fra potentiale til vækst via kompetencer

Effektkæde

Faktaark

Notat Danske Turismekompetencer

Oversigt over erhvervsudviklingsmidler pr. 25. maj 2016

Punkt 12: Godkendelse af det midlertidige udvalgs deltagelse i ENCORE konferencen 2016

1-00-9-16

Resume

ENCORE er et netværk blandt europæiske regioner, hvor embedsmænd og politikere gennem tætte kontakter mødes og udvikler den miljøpolitiske dagsorden i EU gennem dialog regionerne imellem og med EU's relevante direktorater. Konferencerne afholdes hvert 2½ år og har mellem 150 og 800 deltagere. Region Midtjylland har deltaget både på politisk og administrativt niveau siden 2008.

Det indstilles, at udvalget deltager i konferencen 2016 den 22. og 23. september 2016 i Portschach, Østrig. Invitation til ENCORE konferencen i 2016 er vedlagt.

Direktionen indstiller,

at det midlertidige udvalg vedrørende bæredygtig omstilling deltager i ENCORE konferencen den 22.-23. september 2016 i Østrig, og

at budget for det midlertidige udvalgs deltagelse i ENCORE konferencen godkendes.

Sagsfremstilling

Hvad er ENCORE?

ENCORE er et netværk blandt europæiske regioner, hvor embedsmænd og politikere gennem tætte kontakter mødes og udvikler den miljøpolitiske dagsorden i EU gennem dialog regionerne imellem og med EU's relevante direktorater. For Region Midtjylland kan Encore ses som en politisk mulighed for at møde andre europæiske regionalpolitikere fra miljøområdet og for administrationen en mulighed for at udvikle opgaverne fagligt og knytte bånd, der kan anvendes f.eks. i regi af ansøgninger til EU's udviklingsfonde. ENCORE netværket danner et godt supplement til Nordsøkommissionen, der arbejder med samme emnekreds, idet de nye østeuropæiske og sydlige europæiske regioner også deltager i ENCORE.

Mellem konferencerne arbejder embedsmænd i netværk, der typisk består af fagfolk, gennem styregruppemøder og virtuelle netværk. Derudover er der nedsat arbejdsgrupper, som arbejder med konkrete problemstillinger som blandt andet klimatilpasning og biodiversitet. Regionernes rolle og størrelser er forskellige rundt omkring i Europa, men fælles er, at EU's politikker og direktiver påvirker alle regionerne, og regionerne er den bedste platform til at håndtere større miljøspørgsmål.

I denne kontekst er målet med ENCORE og de tilhørende konferencer:

- at give politikere og embedsfolk et forum, hvor miljøspørgsmål med regional interesse diskuteres
- at forbedre regionernes fælles position og forme den fælles indflydelse til formulering af miljøpolitikker i EU.

Konferencerne afholdes hvert 2½ år og har mellem 150 og 800 deltagere. Region Midtjylland har deltaget både på politisk og administrativt niveau siden 2008.

I perioden mellem konferencerne kan de regionale politikere mødes for at diskutere politiske emner, hvis der er et særligt behov. Repræsentanter for ENCORE netværket mødes desuden med relevante EU's kommisærer. Invitation til ENCORE konferencen i 2016 er vedlagt.

Økonomi

Tabel 1 viser priserne for deltagelse i september 2016 konferencen i Østrig. Udgifterne er opgjort pr. deltager. Med et udvalg på syv politikere er udgiften omkring 45.500 kr.

Udgift	Pr. deltager	Udvalget
Rejseomkostninger (fly og tog) inkl parkering i Billund	3.000	21.000
Hotel og forplejning	3.000	21.000
Diverse	500	3.500
I alt pr. deltager	6.500	45.500

Beslutning

Indstillingen blev tiltrådt.

Anders Kühnau var forhindret i at deltage i sagens behandling.

Anbefaling

Det rådgivende udvalg vedrørende regional udvikling anbefaler direktionens indstilling til forretningsudvalget.

Arne Lægaard og Keld Marstrand Christensen var forhindrede i at deltage i sagens behandling.

Bilag

Invitation ENCORE Conference 2016

Punkt 13: Orientering om status for udredningsretten

1-30-72-130-12

Resume

I 1. kvartal af 2016 ses en positiv udvikling i overholdelse af udredningsretten i somatikken. I forhold til faldet i overholdelse i januar er de somatiske hospitaler nu oppe på samme overholdelse som i december 2015 eller højere.

I børne- og ungdomspsykiatrien har der i 1. kvartal af 2016 været et fald i overholdelse af udredningsretten. Faldet skyldes primært et stigende antal henvisninger. I voksenpsykiatrien er udviklingen i 1. kvartal positiv, og faldet i de sidste måneder af 2015 og i januar 2016 er nu vendt.

Direktionen indstiller,

at orienteringen tages til efterretning.

Sagsfremstilling

Udredningsretten i somatikken

Tabel 1 viser en positiv udvikling i overholdelsen af udredningsretten i somatikken i 1. kvartal af 2016, og overholdelsen i marts er på niveau med eller højere end overholdelsen i december 2015. Den langsigtede stigende tendens er således genetableret ovenpå et fald i januar.

Hospitalerne er stadig ikke i mål, og der arbejdes fortsat på at forbedre overholdelsen af udredningsretten. Den 27. april 2016 godkendte regionsrådet, at hospitalerne fik tilført 23,9 mio. kr. af finanslovsmidlerne for 2016 til sikring af hurtig udredning og behandling. De 23,9 mio. kr. blev tilført til pukkelafvikling på de områder, hvor der er særlige kapacitetsudfordringer, blandt andet lungemedicin, neurologi og øre-, næse-, halsområdet.

Tabel 1: Andel udredte indenfor 30 dage (i %) og antal udredninger. Okt. 2015 til mar. 2016

		okt	nov	dec	jan	feb	mar
Hospitalsenheden Horsens	overholdelse	81.8%	82.0%	80.8%	74.2%	79.9%	83.0%
	antal udredninger	732	1.093	1.096	973	1.201	1.148
Aarhus Universitetshospital	overholdelse	56.8%	53.9%	65.5%	62.8%	79.0%	78.1%
	antal udredninger	1.835	2.284	2.217	2.710	2.785	2.701
Hospitalsenhed Midt	overholdelse	58.9%	72.3%	73.6%	66.4%	72.1%	73.3%
	antal udredninger	1.330	2.053	3.098	3.240	3.524	3.495
Hospitalsenheden Vest	overholdelse	68.8%	74.6%	77.8%	72.3%	79.9%	77.2%
	antal udredninger	1.731	2.201	1.708	1.981	1.986	1.817
Regionshospitalet Randers	overholdelse	68.7%	76.7%	78.6%	79.8%	83.9%	83.3%
	antal udredninger	1.313	1.430	1.406	1.469	1.192	1.136
Somatikken samlet	overholdelse	65.1%	70.1%	74.0%	69.2%	77.5%	77.4%
	antal udredninger	6.941	9.061	9.525	10.373	10.689	10.298

Data er trukket i BI-portalen den 19. april 2016

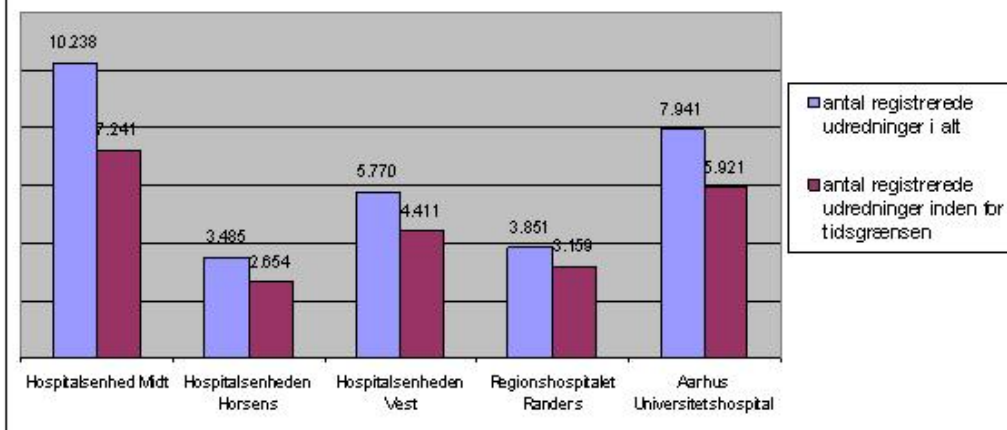
Note: "overholdelse" angiver andelen af overholdte udredninger. "Antal udredninger" er det samlede antal udredninger, både overholdte og ikke overholdte.

Opgørelsen tager ikke højde for de tilfælde, hvor udredningen overstiger 30 dage af faglige årsager, eller fordi patienten takker nej til et alternativt udredningstilbud. Hvis disse årsager medregnes som overholdte, så stiger somatikens samlede overholdelse fra 77,4 % til 84,6 % i marts 2016. Af stigningen på 7,2 procentpoint udgør udredningsplaner af faglige årsager 23,6 % og udredningsplaner, fordi patienter takker nej til et alternativt tilbud, 73,7 %.

Af tabel 1 fremgår også antallet af registrerede udredninger pr. hospital og samlet for somatikken. Overordnet er billedet, at der på hospitalerne registreres flere og flere udredninger. Det er ikke nødvendigvis et udtryk for et stigende antal udredningspatienter, da stigningen kan skyldes en forbedret registreringspraksis.

Stigningen i antal registrerede udredninger dækker over væsentlige forskelle mellem hospitalerne, hvilket kan ses af nedenstående figur. Disse forskelle er også relevante i forhold til hospitalernes overholdelse af udredningsretten. Eksempelvis kan det af figuren ses, at Hospitalsenhed Midt varetager en stor andel af de registrerede udredningsforløb og udredninger afsluttet inden for fristen i regionen. Hospitalsenhed Midt har dog samtidig den laveste overholdelse i regionen. Når man ser på afdelingerne på Hospitalsenhed Midt ses det, at det særligt er på de områder, hvor Hospitalsenhed Midt har funktioner for hele regionen (fx regionsrygcentret, åreknuder, ortopædkirurgi og reumatologi), at der er lav overholdelse.

Figur 1: Antal registrerede udredninger og antal overholdte udredninger på regionens hospitaler. Januar til marts 2016



Data er trukket i BI-portalen den 15. april 2016. Det skal bemærkes, at antal registrerede udredninger i figuren ikke er fuldstændig lig summen af udredninger i januar-marts i tabel 1. Dette skyldes, at data ikke er trukket samtidig.

Task Force for udredningsretten i somatikken har drøftet, at udeblivelser er en væsentlig udfordring for hospitalernes planlægning og kapacitetsudnyttelse. Dette er også tydeligt i udredningsforløb, hvor der planlægges komprimerede forløb og skal afholdes mange kontakter. Det er derfor i Task Force aftalt, at hospitaler som udgangspunkt skal give en patient, som er udeblevet, én ekstra indkaldelse. Hvis patienten heller ikke møder op til den tid, afsluttes patienten til egen læge, medmindre der er særlige forhold som betyder, at der skal gøres en ekstra indsats for at indkalde patienten igen.

Dette vurderes også at være på patientens præmisser, idet egen læge dermed bliver opmærksom på, at patienten ikke er kommet i udredning/behandling og dermed har mulighed for at følge op med patienten.

Udredningsretten i psykiatrien

I voksenpsykiatrien var der i efteråret 2015 en overholdelse på over 90 %. I november, december og januar faldt overholdelsen, men i februar og marts måned ses en positiv udvikling.

I børne- og ungdomspsykiatrien ses et fald i overholdelse i 2016 sammenlignet med slutningen af 2015. Forretningsudvalget og det rådgivende udvalg vedrørende psykiatriområdet og det specialiserede specialområde er blevet præsenteret for en redegørelse på området. Af redegørelsen fremgår det, at det særligt er på to konkrete afsnit, at overholdelsen er faldet. Det skyldes primært en stigning i antallet af henvisninger. Fremadrettet øges kapaciteten ved at ansætte 3-4 nye medarbejdere, og der vil også være opmærksomhed på at sikre hensigtsmæssige arbejdsgange og at gennemgå procedurer i forbindelse med registreringer. Det rådgivende udvalg vedrørende psykiatriområdet og det specialiserede specialområde følger udviklingen og får en opdateret redegørelse på det kommende møde.

Tabel 2: Andel udredte indenfor 30 dage (i %) og antal udredninger. Okt. 2015 til mar. 2016

		okt	nov	dec	jan	feb	mar
Voksenpsykiatrien	overholdelse	90.8%	79.9%	76.4%	67.2%	79.4%	81.3%
	antal udredninger	400	368	301	320	301	278
Børne- og ungdomspsykiatrien	overholdelse	73.7%	71.7%	72.5%	49.5%	53.3%	45.0%
	antal udredninger	327	410	367	273	321	322
Psykiatrien samlet	overholdelse	83.1%	75.6%	74.3%	59.0%	65.9%	61.8%
	antal udredninger	727	778	668	593	622	600

Data er trukket i BI-portalen den 18. april 2016

Note: "overholdelse" angiver andelen af overholdte udredninger. "Antal udredninger" er det samlede antal udredninger, både overholdte og ikke overholdte.

Opgørelsen tager ikke højde for de tilfælde, hvor udredningen overstiger 30 dage af faglige årsager, fordi patienten takker nej til et alternativt udredningstilbud, eller hvor der er ventetid hos en ekstern samarbejdspartner (for eksempel skolen). Hvis disse årsager medregnes som overholdte, stiger den samlede overholdelse for psykiatrien fra 61,8 % til 86,4 % i marts 2016. Af stigningen på 22,6 % udgør udredningsplaner af faglige årsager 22,4 % og udredningsplaner fordi patienter takker nej til et alternativt tilbud 77,6 %. Der er ikke udleveret udredningsplaner på grund af ventetid hos en ekstern samarbejdspartner i marts måned 2016.

Milepæle

I januar 2016 godkendte regionsrådet en milepælsplan for udredningsretten. For reumatologi og pædiatri er der vedtaget milepæle med overholdelse på 90 % pr. 1. april 2016. Data for april 2016 er først færdigregistrerede omkring den 15. maj. Derfor orienteres det rådgivende udvalg vedrørende hospitalsområdet om det foreløbige billede af overholdelse af milepælene på mødet den 9. maj. Forretningsudvalget får på mødet den 17. maj de nyeste tal, og regionsrådet orienteres om den endelige overholdelse af milepælene på mødet den 25. maj. Orienteringen til Forretningsudvalget er vedlagt som bilag.

Beslutning

Indstillingen blev tiltrådt.

Anders Kühnau var forhindret i at deltage i sagens behandling.

Anbefaling

Det rådgivende udvalg vedrørende hospitalsområdet anbefaler direktionens indstilling til forretningsudvalget.

Susanne Buch Nielsen, Erik Vinther og John G. Christensen var forhindrede i at deltage i sagens behandling.

Det rådgivende udvalg vedrørende psykiatriområdet og det specialiserede socialområde anbefaler direktionens indstilling til forretningsudvalget, idet udvalget ønsker en snarlig løsning vedrørende problemstillingen med manglende datakomplethed samt en undersøgelse af, hvorfor mange familier selv vælger at vente på udredning.

Susanne Gaarde og Jørgen Nørby var forhindrede i at deltage i sagens behandling.

Bilag

Notat om foreløbig opgørelse af milepæle vedr. pædiatri og reumatologi

Punkt 14: Orientering om årsstatus 2015 for anvendelse af tvang i Region Midtjylland

1-31-72-65-16

Resume

Årsstatus 2015 for Partnerskabsaftalen om forebyggelse af tvang mellem Region Midtjylland og Sundheds- og Ældreministeriet viser en positiv udvikling i nedbringelsen af tvang overfor psykiatriske patienter i Region Midtjylland. Færre indlagte patienter bliver bæltefikseret, mens der er sket en stigning i antallet af påbegyndte bæltefikseringer. Hovedårsagen hertil er, at behandlingspsykiatrien ønsker at bæltefikserer i kortere tid, hvilket medfører, at nogle patienter får behov for flere efterfølgende fikseringer. Endvidere er der en mindre gruppe på cirka 20 patienter, som står for 49 % af alle bæltefikseringer.

Direktionen indstiller,

at orienteringen tages til efterretning.

Sagsfremstilling

Psykiatrien i Region Midtjylland har indgået partnerskabsaftale med Sundheds- og Ældreministeriet om forebyggelse af tvang. Med aftalen har Region Midtjylland forpligtet sig til at iværksætte en række tiltag for at kunne reducere anvendelsen af tvangsmæssige foranstaltninger inden udgangen af 2020. Der tages udgangspunkt i et gennemsnit af tallene for 2011-2013 (baseline).

Partnerskabets målsætning er, at:

- andelen af indlagte patienter, der bæltefikseres, skal halveres i 2020,
- den samlede anvendelse af tvang samtidig skal reduceres, og
- antal bæltefikseringer med varighed over 48 timer skal reduceres med 50 %.

Den regionale målsætning er, at andelen af patienter, der bæltefikseres, skal reduceres med 5 % i 2015 i forhold til baseline. Regionsrådet har besluttet, at der i 2016 skal reduceres med 20 % i forhold til baseline.

Initiativer for at forebygge og nedbringe anvendelsen af tvang

Psykiatrien i Region Midtjylland har iværksat følgende initiativer med det sigte at forebygge og nedbringe anvendelsen af tvang:

- Øget ledelsesmæssig bevågenhed, herunder løbende italesættelse af anvendelsen af tvang.
- Kompetenceudvikling inden for deeskaleringsteknikker.
- Øget inddragelse af og dialog med patienterne i behandlingsforløb.
- Flere sociale og fysiske aktivitetstilbud til patienterne i dag- og aften timerne.
- Forbedringer af de fysiske rammer.

Status på nedbringelsen af tvang i forhold til baseline i 2011-2013

Andelen af indlagte patienter, der bæltefikseres, er faldet fra 8 % i 2014 til 7,8 % i 2015. Der er samlet set sket et fald på 15 % fra baseline i 2011-2013, og den regionale målsætning om 5 % reduktion i 2015 er dermed indfriet. Region Midtjylland skal ned på 4,6 %, hvis regionen skal leve op til kravet om en halvering i andelen af indlagte patienter, der bæltefikseres i 2020.

Opgjort i antal patienter svarer dette til et fald fra 419 patienter i 2014 til 398 patienter i 2015. Til sammenligning med baseline er antal patienter, der bæltefikseres, faldet med 51 patienter i 2015 svarende til 11 %.

Antal påbegyndte bæltefikseringer er steget fra 1.222 i 2014 til 1.732 i 2015 svarende til en stigning på 42 %. Stigningen skyldes en mindre gruppe af selvskadende patienter, der har været indlagt i 2015, hvilket giver sig til udtryk ved, at 49 % af alle fikseringer i 2015 er anvendt på 20 patienter, hovedsageligt svært selvskadende piger. Samtidig er der et ønske om at nedbringe varigheden af bæltefikseringer, hvilket i nogle tilfælde kan nødvendiggøre en ny fiksering.

Antal bæltefikseringer med en varighed over 48 timer er faldet fra 150 i 2014 til 140 i 2015 svarende til et fald på 6,7 %. Antallet af langvarige fikseringer over 48 timer er faldet med 21 % til sammenligning med baseline.

Varigheden af bæltefikseringer er kortere i Region Midtjylland end i de øvrige regioner. Den gennemsnitlige varighed af bæltefikseringer er 6,6 timer i Region Midtjylland, hvorimod den gennemsnitlige varighed er 13,8 timer i Region Syddanmark og 11,1 timer i Region Hovedstaden.

Sundhedsstyrelsens årsrapport for perioden 1. januar til 31. december 2015 for monitorering af tvang i psykiatrien samt Region Midtjyllands årsstatus for partnerskabsaftalen mellem regionen og Sundheds- og Ældreministeriet om forebyggelse af tvang er vedlagt.

Beslutning

Indstillingen blev tiltrådt.

Anders Kühnau var forhindret i at deltage i sagens behandling.

Anbefaling

Det rådgivende udvalg vedrørende psykiatriområdet og det specialiserede socialområde anbefaler direktionens indstilling til forretningsudvalget.

Susanne Gaarde og Jørgen Nørby var forhindrede i at deltage i sagens behandling.

Bilag

Monitorering af tvang i psykiatrien 2015

Årsstatus 2015 vedrørende forebyggelse af tvang