

REFERAT Udvalg vedrørende psykiatriområdet og det specialiserede socialområde d. 05-03-2014

Mødedato Onsdag d. 05. marts 2014 kl. 08:15

Mødested mødelokale F7, stuen, Regionshuset Viborg, Skottenborg 26, 8800 Viborg

Indholdsfortegnelse

Godkendelse af referat fra sidste møde.....	3
Mødeplan for 2014.....	5
Drøftelse af satspuljerne på psykiatriområdet 2014-2017.....	7
Dimensionering af uddannelsespladser til pædagoguddannelsen i 2014/2015 (sag til forretningsudv	10
Orientering om udviklingen i ventelisterne for henholdsvis voksenpsykiatrien og børne- og ungdom	14
Orientering om CPT's besøg på Specialområde Kriminalitetstruede og Dømte Børn og Unges sikre	17
Gensidig orientering.....	19

Punkt 1: Godkendelse af referat fra sidste møde

1-00-30-12

Bilag

Referat fra møde den 5. februar 2014

Godkendelse af referat fra sidste møde

RESUME

Referat fra udvalgets møde den 5. februar 2014 vedlægges til godkendelse.

DIREKTIONEN INDSTILLER,

at referat fra møde i det rådgivende udvalg vedrørende psykiatriområdet og det specialiserede socialområde den 5. februar 2014 godkendes.

Sagsfremstilling

Referat fra møde i det rådgivende udvalg vedrørende psykiatriområdet og det specialiserede socialområde den 5. februar 2014 vedlægges til godkendelse.

BESLUTNING

Det rådgivende udvalg vedrørende psykiatriområdet og det specialiserede socialområde godkendte referatet.

Punkt 2: Mødeplan for 2014

1-00-7-14

Bilag

Mødeplan 2014 med mødesteder

Mødeplan for 2014

RESUME

Der fremlægges forslag til mødeplan for 2014 for det rådgivende udvalg vedrørende psykiatriområdet og det specialiserede socialområde med angivelse af mødesteder.

DIREKTIONEN INDSTILLER,

at mødeplanen med mødesteder for 2014 godkendes.

Sagsfremstilling

Det rådgivende udvalg vedrørende psykiatriområdet og det specialiserede socialområde vedtog på udvalgets møde den 5. februar 2014 en mødeplan for 2014.

I den forbindelse blev det aftalt, at der udarbejdes en udvidet mødeplan med angivelse af mødesteder i 2014, herunder diverse besigtigelser.

Der vedlægges på den baggrund et forslag til mødeplan for 2014 for udvalget med angivelse af mødesteder.

Det kan samtidig oplyses, at der for hele regionsrådet er planlagt en række besigtigelsesture inden for psykiatri- og socialområdet i 2014:

- 24. marts 2014: Tangkær (Specialområde Socialpsykiatri Voksne).
- Juni 2014: Psykiatrien i Risskov (endelig dato ikke fastlagt pt.).
- 29. september 2014: Psykiatriens Hus i Silkeborg.

BESLUTNING

Det rådgivende udvalg vedrørende psykiatriområdet og det specialiserede socialområde godkendte udvalgets mødeplan med mødesteder for 2014.

Punkt 3: Drøftelse af satspuljerne på psykiatriområdet 2014-2017

1-31-72-284-12

Bilag

Satspuljeaftale for 2014 (psykiatri)

Drøftelse af satspuljerne på psykiatriområdet 2014-2017

RESUME

Oplæg og drøftelse af satspuljerne på psykiatriområdet 2014-2017.

DIREKTIONEN INDSTILLER,

at satspuljerne på psykiatriområdet for 2014-2017 drøftes.

Sagsfremstilling

Satspuljen er en pulje under Finansministeriet, som hvert år dannes af midler fra den automatiske regulering af overførselsindkomster, der overstiger 2,0 %. Midlerne anvendes til initiativer, der har til formål at forbedre vilkårene for svage og udsatte grupper samt personer på overførselsindkomst.

Finansministeren oplyser hvert år størrelsen af satsreguleringsprocenten og størrelsen af puljebeløbet. Satspuljen fordeles mellem ministerier og områder ved forhandling og aftale mellem regeringen og satspuljeparterne. Aftalen indgås sædvanligvis i løbet af efteråret.

Satspuljerne er som regel midlertidige, og nogle puljer forudsætter medfinansiering af ansøger. Puljerne slås op i flere tempi i løbet af året - sædvanligvis med relativ kort ansøgningsfrist.

På møde den 5. februar 2014 i det rådgivende udvalg vedrørende Psykiatriområdet og det Specialiserede Socialområde blev det besluttet, at der på førstkomende møde i udvalget skulle være en temadrøftelse af satspuljerne for psykiatriområdet for 2014-2017.

Koncerndirektør Anne Jastrup vil som optakt til drøftelsen i udvalget indlede med en kort gennemgang af satspuljeaftalen på psykiatriområdet for 2014-2017.

Aftale om satspuljen på psykiatriområdet for 2014-2017 er vedlagt.

Puljerne ligger inden for fem overordnede temaer:

1. En hurtig og sammenhængende indsats.

- a. Forsøg med ambulante akutteams i den regionale psykiatri.
- b. Forløbsprogram for mennesker med psykiske lidelser.
- c. En koordineret indsats for dobbeltbelastede.
- d. Udbredelse af tværfaglige, udgående teams i børne- og ungdomspsykiatrien.

2. Brugere og pårørende som en ressource i indsatsen.

- a. Forsøg med ansættelse af medarbejdere, brug af frivillige m.v.
- b. Koncept for systematisk inddragelse af pårørende.

3. Høj kvalitet i indsatsen gennem dokumentation og viden.

- a. Forskningsstrategi og pulje til konkrete forskningsprojekter.

4. Mindre tvang og magtanvendelse.

- a. Forsøg med tvangsfrie afdelinger.

5. Sundhed og forebyggelse.

- a. Regionale tværfaglige teams vedrørende medicin.
- b. Partnerskaber om mental sundhed på arbejdspladsen.

Puljerne er hovedsagelig tidsbegrænset til 4 år. Enkelte puljer er dog permanente.
Nogle af puljerne forudsætter regional medfinansiering. I puljerne er der typisk 2-8 mio. kr. til fordeling årligt.

Blandt ovenstående puljer vurderes det, at ansøgninger til satspuljer 2014-2017 kunne omfatte:

- Satspuljen vedrørende udbredelse af tværfaglige, udgående teams i børne- og ungepsykiatrien kunne omfatte en indsats i forhold til spiseforstyrrede.
- Satspuljen vedrørende forsøg med ansættelse af medarbejdere, brug af frivillige m.v. kunne omfatte etablering af brugerpanel.
- Satspuljen vedrørende ambulante akutteams i den regionale psykiatri. Forsøg med etablering af udadgående akutteams i tilknytning til det nye sundhedshus i Holstebro og de tre nordvestlige kommuner kunne være en mulighed.
- Satspuljen vedrørende forsøg med bæltefri/tvangsfrie afdelinger. Der arbejdes på et strategioplæg for nedbringelse af tvang, som kan indgå i ansøgningen.

Foruden midler til psykiatri via satspuljen afsætter finansloven for 2014 midler til nedbringelse af tvang samt forbedring af de fysiske rammer. Regionsrådet godkendte på møde den 26. februar 2014 ansøgning til Ministeriet for Sundhed og Forebyggelse om anlægsbevilling på 23,4 mio. kr. til bedre fysiske rammer, der kan medvirke til en nedsættelse af brugen af tvang.

BESLUTNING

Det rådgivende udvalg vedrørende psykiatriområdet og det specialiserede socialområde drøftede satspuljerne inden for psykiatrien i perioden 2014–2017 og tog i den forbindelse de udmeldte temaer til efterretning.

Udvalget kom i forbindelse med drøftelsen med en række bud på særlige indsatsområder inden for de rammer, der er opstillet i satspuljeaftalen og tilkendegav samtidig, at satspuljemidlerne er begrænsede og derfor bedst kan anvendes til afprøvning og test af nye tiltag. Administrationen vil så vidt muligt indarbejde udvalgets tilkendegivelser i arbejdet med udformning af ansøgninger til satspuljerne.

Punkt 4: Dimensionering af uddannelsespladser til pædagoguddannelsen i 2014/2015 (sag til forretningsudvalget)

1-01-76-2-11

Dimensionering af uddannelsespladser til pædagoguddannelsen i 2014/2015 (sag til forretningsudvalget)

RESUME

En reform af pædagoguddannelsen indebærer blandt andet, at der bliver tre specialiseringer på uddannelsen i 1) dagtilbudspædagogik, 2) skole-fritidspædagogik og 3) social- og specialpædagogik.

Praktikpladsforum indstiller, at der i studieåret 2014/2015 samlet set bliver et uændret optag på pædagoguddannelsen i Region Midtjyllands geografiske område. Desuden indstiller et flertal i Praktikpladsforum, at optaget fordeles på de tre specialer på baggrund af historiske tal for de nuværende ansatte pædagogers fordeling på de tre områder. Det giver en fordeling på 45 % til dagtilbudspædagogik, 21 % til skole-fritidspædagogik og 34 % til specialiseringen vedrørende social- og specialpædagogik. Dette svarer til den nuværende fordeling af praktikpladser på de tre specialiseringsområder samlet for kommunerne og regionen.

DIREKTIONEN INDSTILLER,

at indstillingen fra et flertal i Praktikpladsforum godkendes.

Sagsfremstilling

Praktikpladsforum har på sit møde den 4. marts 2014 besluttet at indstille til regionsrådet og Kommunekontaktrådet (KKR) i Midtjylland, at der optages 1.192 studerende (ekskl. overbookning på 5 %) i studieåret 2014/2015, hvilket er en uændret dimensionering i forhold til foregående års dimensionering.

Praktikpladsforum har desuden drøftet dimensioneringen af de tre specialiseringer og et flertal i Praktikpladsforum indstiller, at fordelingen af det samlede optag på de tre specialiseringsområder sker på baggrund af historiske tal for de nuværende antal ansatte pædagogers fordeling på de tre områder.

Her viser en opgørelse fra det fælleskommunale løndatasystem (FLD) fra december 2013, at de 19 midtjyske kommuners medarbejdere fordeles sig på de tre områder dagtilbudspædagogik, skole-fritidspædagogik og social- og specialpædagogik med henholdsvis 45 %, 21 % og 34 %. Det svarer til den aktuelle fordeling af praktikpladser på de tre specialiseringsområder for kommuner og region under et.

På Praktikpladsforums møde stemte BUPL imod denne indstilling, idet man i stedet ønskede en fordeling med henholdsvis 50 %, 20 % og 30 %.

Indstillingen foreligger til mødet den 5. marts 2014 i det rådgivende udvalg vedrørende psykiatriområdet og det specialiserede socialområde på baggrund af mundtligt referat fra mødet. Det skriftlige referatet fra mødet i Praktikpladsforum og den skriftlige indstilling forventes først at foreligge efter mødet i det rådgivende udvalg og eftersendes til behandlingen i forretningsudvalget.

Baggrund for indstilling

Region Midtjylland har som arbejdsgiver et ansvar for at stille praktikpladser til rådighed i forbindelse med blandt andet pædagoguddannelsen. Hovedparten af Region Midtjyllands ca. 875 pædagoger er ansat indenfor det sociale område. Derudover er der ansat få pædagoger i psykiatrien.

Optaget på pædagoguddannelsen i hver af de fem regioner fastsættes af Ministeriet for Forskning, Innovation og Videregående Uddannelser på baggrund af indstilling fra regionerne og KKR. Hertil er der i Region Midtjyllands geografiske område nedsat praktikpladsforum, hvor KKR, Region Midtjylland, Børne- og Ungdomspædagogernes Landsforbund (BUPL) og Socialpædagogernes Landsforbund (SL) i fællesskab udarbejder en indstilling til godkendelse i KKR og regionsrådet. Den efterfølgende fordeling af praktikpladser mellem kommunerne og regionen sker ud fra antallet af pædagoger opgjort i fuldtidsstillinger.

I forbindelse med dimensioneringen for 2013/2014 foreslog praktikpladsforum KKR og regionsrådet, at der skulle ske en reduktion af optaget til pædagoguddannelsen. Det skete især på baggrund af en analyse af behovet for

velfærdsuddannede i den midtjyske region, herunder pædagoger, som blev gennemført i efteråret 2012 af konsulentfirmaet COWI. Analysen viste, at der i fire ud af fem scenarier ville blive overskud af pædagoger med den hidtidige dimensionering, og på den baggrund anbefalede praktikpladsforum en reduktion af optaget på 5 %.

Regionsrådet besluttede på mødet den 20. marts 2013 at følge praktikpladsforums forslag til indstilling, mens KKR på sit møde den 8. april 2013 besluttede at indstille en reduktion på 2,5 %, samt at reduktionen skulle ske i på uddannelsen i Aarhus. På den baggrund blev dimensioneringen for 2013/2014 reduceret med 2,5 % som indstillet af KKR.

Reform af pædagoguddannelsen

I juni 2013 aftalte et flertal i Folketinget at gennemføre en reform af pædagoguddannelsen, og i december 2013 blev loven vedrørende ændringen af uddannelsen vedtaget. Bekendtgørelsen for den nye uddannelse forventes at blive udsendt i starten af marts 2014, og et udkast har været til høring i blandt andet kommuner og regioner i januar 2014.

Formålet med reformen er at styrke pædagoguddannelsen på fire områder:

1. Højere faglighed og kvalitet
2. Handlekompetencer og bedre sammenhæng til praksis
3. Øget specialisering med mere arbejdsmarkedsrelevans
4. Styrkede tværprofessionelle kompetencer.

Reformen fastholder pædagoguddannelsen som en enhedsuddannelse, hvor godt og vel det første år af den 3½-årige uddannelse er fælles. Derefter kan den studerende vælge mellem tre specialiseringer:

- Dagtilbudspædagogik (0-5-årige)
- Skole-fritidspædagogik (6-18-årige)
- Social- og specialpædagogik.

Specialiseringen vedrørende social- og specialpædagogik tilrettelægges, så den retter sig mod tre målgrupper: 1) Børn og unge med særlige behov, 2) Mennesker med sociale vanskeligheder som f.eks. misbrug, hjemløshed og prostitution og 3) Mennesker med fysiske og psykiske funktionsnedsættelser. Uddannelsen styrkes endvidere med et tværprofessionelt element, som skal understøtte øget samarbejde mellem blandt andet pædagoger og lærere i folkeskolen samt mellem pædagoger, socialrådgivere og sygeplejersker mv.

Af den politiske aftale bag reformen fremgår, at den enkelte professionshøjskole skal dokumentere den nødvendige faglige kapacitet og studentergrundlag som forudsætning for at kunne udbyde en specialisering. I Region Midtjylland vil dette på Professionshøjskolen VIA UC blive løst ved, at de enkelte specialiseringer udbydes de steder, hvor der kan etableres de relevante tværprofessionelle samarbejder. Samtidig etableres faglige fællesskaber på tværs af uddannelsesstederne med teams af undervisere.

En del studerende vil som følge heraf være nødt til at gennemføre dele af deres uddannelse på et andet uddannelsessted eller som internetbaseret undervisning.

I forbindelse med implementeringen af reformen fra september 2013 bliver der en overgangsperiode i 2014 og 2015, hvor væsentligt flere studerende end hidtil skal i praktik samtidigt. Det vil give visse udfordringer for blandt andet regionens sociale tilbud, men det forventes, at der findes løsninger på dette i tæt samarbejde med både kommunerne og VIA UC.

Derudover vil der på baggrund af den nye reform generelt blive sat fokus på at styrke praktikken, blandt andet på baggrund af en evaluering, som Danmarks Evalueringsinstitut er ved at gennemføre og som forventes afsluttet

medio 2014.

Praktikpladsforum har besluttet at holde et ekstra møde i efteråret 2014 for at følge op på de udfordringer, den ny reform af pædagoguddannelsen giver.

Baggrunden for hvordan pædagoguddannelsen dimensioneres

Opgaven med at afgive indstilling til Undervisningsministeriet om dimensionering og koordinering af uddannelsespladser på pædagoguddannelsen har siden 2007 været forankret i såvel regionsrådet som kommunekontaktrådet i Midtjylland (KKR).

Til at forberede den politiske beslutning i henholdsvis regionsrådet og KKR er der nedsat et Praktikpladsforum med fem medlemmer udpeget af KKR, ét medlem udpeget af regionsrådet (Henrik Qvist), ét medlem fra hvert af fagforbundene BUPL og SL samt ét tilforordnet medlem udpeget af professionshøjskolen VIA University College. Fremover varetager Ringkøbing-Skjern Kommune sekretariatsbetjeningen af Praktikpladsforum.

BESLUTNING

Det rådgivende udvalg vedrørende psykiatriområdet og det specialiserede socialområde anbefaler direktionens indstilling til forretningsudvalget.

Punkt 5: Orientering om udviklingen i ventelisterne for henholdsvis voksenpsykiatrien og børne- og ungdomspsykiatrien

1-31-72-284-12

Bilag

7f829a07-7ed9-4247-bab3-eba35ba0703e

Ventelister, Januar 2014

1b217269-fc4f-46f6-9251-e3281808dbfd

Psykiatrien ventelistedata januar 2014 med aktivitetstal

Orientering om udviklingen i ventelisterne for henholdsvis voksenpsykiatrien og børne- og ungdomspsykiatrien

RESUME

Der orienteres om udviklingen i ventelisterne inden for henholdsvis voksenpsykiatrien og børne- og ungdomspsykiatrien i perioden 31. december 2013 til 31. januar 2014. I den forløbne måned er antallet af henvisninger inden for både voksenpsykiatrien og børne- og ungdomspsykiatrien steget. I den seneste måned er stigningen dog mindre end tidligere.

Der orienteres desuden om udviklingen i den ambulante aktivitet i psykiatrien i perioden fra januar 2012 til januar 2014.

DIREKTIONEN INDSTILLER,

at orienteringen tages til efterretning

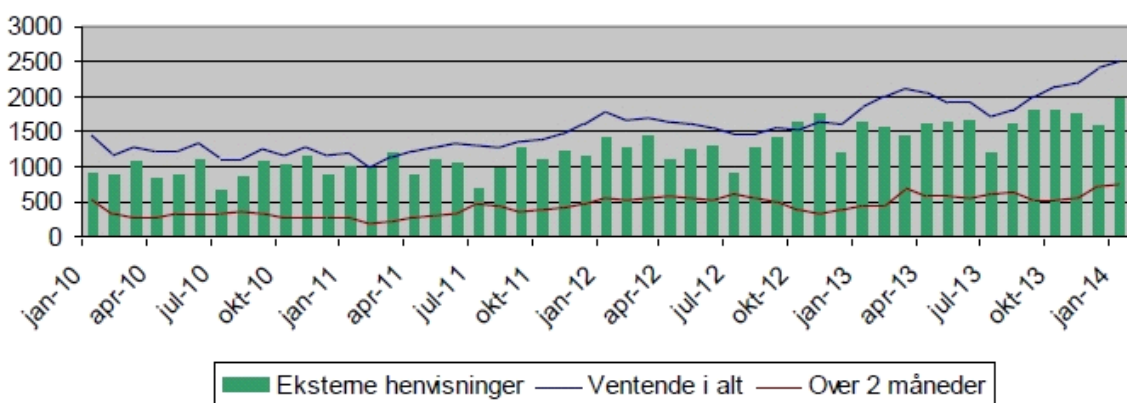
Sagsfremstilling

Ventelisterne inden for både voksenpsykiatrien og børne- og ungdomspsykiatrien udviste i 4. kvartal 2013 en stigende tendens, hvilket forklares ved at være delvis årstidsbestemt. Med udgangen af januar 2014 er denne tendens fortsat dog mindre end tidligere.

Voksenpsykiatri

Fra november til december 2013 steg ventelisten inden for voksenpsykiatrien med 233 patienter, hvoraf hovedparten havde ventet i over 2 måneder. Fra december 2013 til januar 2014 er den samlede venteliste inden for voksenpsykiatrien steget med kun 92 patienter. De fleste af disse patienter (76) har ventet i under 2 måneder. Stigningen er således aftagende, og patienterne venter i kortere tid. I samme periode er antallet af henvisninger steget.

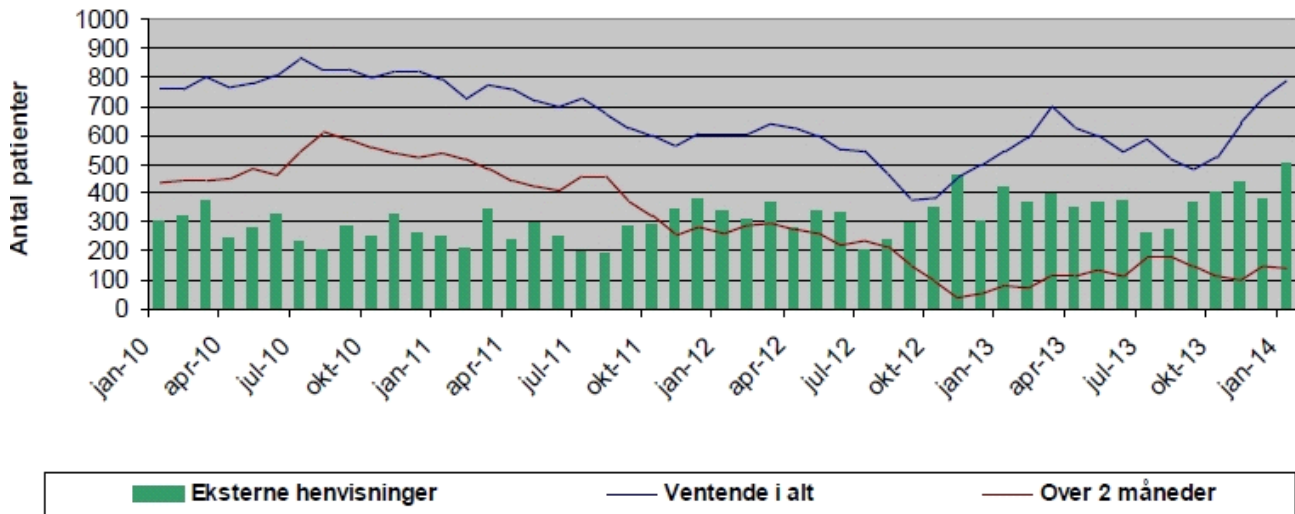
Udvikling i venteliste og antal henvisninger til voksenpsykiatrien Region Midtjylland i perioden 31. januar 2010 - 31. januar 2014



Børne- og ungdomspsykiatri

Børn og unge, der har ventet i 2-12 måneder på udredning/behandling er faldet med 4 fra december 2013 til januar 2014. Den samlede venteliste er dog steget med 53 børn og unge i perioden. Der er også inden for børn- og unge området tale om en aftagning i stigningen af antallet af børn og unge på venteliste. Ligesom inden for voksenpsykiatrien er antallet af henvisninger af børn og unge til udredning/behandling samtidig steget markant i perioden.

Udvikling i venteliste til udredning og antal henvisninger til børne- og ungdomspsykiatrien i Region Midtjylland 31. januar 2009 - 31. januar 2014



Psykiatrien har taget flere initiativer til at få nedbragt ventetiden inden for både voksenpsykiatrien og børne- og ungdomspsykiatrien.

Udviklingen i den ambulante aktivitet i psykiatrien

Det rådgivende udvalg vedrørende psykiatriområdet og det specialiserede socialområde har på mødet den 5. februar 2014 bedt om, at ventelisteopgørelserne for henholdsvis voksenpsykiatrien og børne- og ungdomspsykiatrien fremover suppleres med tal for antallet af behandlinger (ambulante) i perioden, såfremt det er teknisk muligt, ligesom der ønskes opgørelser over antallet af personer, der har været til en afklarende samtale (screeningssamtale).

Der vedlægges et notat om psykiatriens ventelistedata, der blandt andet indeholder en månedsvis opgørelse af det samlede antal gennemførte ambulante besøg i psykiatrien i perioden fra januar 2012 til januar 2014. Tallene for den ambulante aktivitet vil fremover blive indarbejdet i selve ventelisteopgørelsen til udvalget.

Det fremgår af oversigten, at den ambulante aktivitet er stedet fra 206.287 gennemførte besøg i 2012 til 230.685 gennemførte besøg i 2013.

Det har ikke umiddelbart været muligt at opgøre antallet af personer, der har været til afklarende samtale/vurderingssamtale til dette møde i udvalget, men der arbejdes på at finde en metode således, at antallet af patienter der tilbydes/modtager en afklarende samtale/vurderingssamtale kan anskueliggøres.

BESLUTNING

Det rådgivende udvalg vedrørende psykiatriområdet og det specialiserede socialområde tog orienteringen til efterretning. Udvalget tilkendegav samtidig, at det er vigtigt, at det prioriteres meget højt, at ventelisterne fjernes hurtigst muligt.

Punkt 6: Orientering om CPT's besøg på Specialområde Kriminalitetstruede og Dømte Børn og Unges sikrede afdelinger i Dalstrup

1-30-73-29-14

Bilag

Beskrivelse af CPT

Orientering om CPT's besøg på Specialområde Kriminalitetstruede og Dømte Børn og Unges sikrede afdelinger i Dalstrup

RESUME

Et af Region Midtjyllands sociale tilbud har i februar 2014 haft besøg af en delegation fra Europarådets Komite til forebyggelse af Tortur og Umenneskelig eller nedværdigende Behandling eller Straf (CPT). Administrationen var ikke i forvejen orienteret om besøget.

Delegationens beskrivelse af besøget og eventuelle anbefalinger vil fremgå af CPT's samlede rapport om besøget i Danmark.

DIREKTIONEN INDSTILLER,

at orienteringen tages til orientering.

Sagsfremstilling

Region Midtjyllands Specialområde - Kriminalitetstruede og Dømte Børn og Unge under Psykiatri og Social havde lørdag den 8. februar 2014 besøg på de sikrede afdelinger for børn og unge i Dalstrup af en delegation fra Europarådets Komite til forebyggelse af Tortur og Umenneskelig eller nedværdigende Behandling eller Straf (CPT).

CPT har til formål at vurdere, hvordan frihedsberøvede personer behandles, og CPT aflægger besøg, hvor sådanne personer tilbageholdes. Disse steder omfatter blandt andet sikrede institutioner for børn og unge, fængsler, politistationer, psykiatriske hospitaler m.v. CPT's delegationer har ubegrænset adgang til sådanne steder og til at tale med frihedsberøvede personer. Om CPT's virke i øvrigt henvises til vedlagte beskrivelse af CPT.

Delegationen var sammensat med deltagere fra 6 lande. Deltagerne repræsenterede forskellige faglige baggrunde såsom sundhedsområdet, retssystemet, nationale ombudsmandsinstitutioner m.v. Endvidere deltog delegationens tre tolke.

Specialområdets ledelse, områdets fast tilknyttede børne- og ungdomspsykiater samt repræsentant fra administrationen, Psykiatri og Social, var til stede ved delegationens besøg.

Delegationens besøg varede i 9 timer og omfattede en grundig rundvisning på afdelingerne og samtaler med ledelse. Derudover ønskede delegationens medlemmer en omfattende gennemgang af stedets dokumenter og it-systemer vedrørende regler for anvendelse af magt samt andre sanktionsmuligheder og indsigt i enkelte unges forløb. Delegationen lagde megen vægt på samtalerne med de unge på afdelingerne og talte med hovedparten af disse.

Besøget var det første nogensinde på et af Region Midtjyllands sociale tilbud, og administrationen var ikke orienteret om besøget på forhånd. Besøget er en del af CPT's besøg i Danmark. CPT var senest på besøg i Danmark i 2008.

Efter hvert besøg i en medlemsstat fremsender CPT en detaljeret rapport til den pågældende stat. Rapporten omfatter iagttagelser og konklusioner, dens henstillinger og kommentarer. CPT anmoder tillige om detaljeret besvarelse på de spørgsmål, der er rejst i rapporten. Disse rapporter og svar udgør en del af den vedvarende dialog med de pågældende stater.

CPT's delegationens beskrivelse af besøget og eventuelle anbefalinger afledt heraf vil kunne ses i CPT's samlede rapport fra besøget i Danmark, når denne foreligger. Udvalget vil blive orienteret om rapporten.

BESLUTNING

Det rådgivende udvalg vedrørende psykiatriområdet og det specialiserede socialområde tog orienteringen til orientering. Når rapporten om besøget foreligger, vil udvalget blive orienteret.

Punkt 7: Gensidig orientering

1-00-7-14

Gensidig orientering

Sagsfremstilling

Gensidig orientering for udvalgets medlemmer.

Samrådsspørgsmål

Region Midtjylland har besvaret en henvendelse fra Ministeriet for Børn, Ligestilling, Integration og Sociale Forhold som led i ministeriets forberedelse af besvarelse af et samrådsspørgsmål fra Folketingets Socialudvalg. Spørgsmålet hedder: "*Hvilke konkrete initiativer vil ministrene tage for at forbedre sikkerheden på institutioner for udviklingshæmmede og psykisk syge kriminelle, jf. de episoder der har været på bl.a. Blåkærgaard, Askegaarden og Ringbo.*"

DR2's Debatserie "Velfærdsbussen"

Der orienteres om Psykiatri og Socials medvirken i DR2's nye debatserie "Velfærdsbussen".

BESLUTNING

Koncerndirektør Anne Jastrup orienterede om, at Region Midtjylland har besvaret en henvendelse fra Ministeriet for Børn, Ligestilling, Integration og Sociale Forhold som led i ministeriets forberedelse af besvarelse af et samrådsspørgsmål fra Folketingets Socialudvalg. Spørgsmålet hedder: "*Hvilke konkrete initiativer vil ministrene tage for at forbedre sikkerheden på institutioner for udviklingshæmmede og psykisk syge kriminelle, jf. de episoder der har været på bl.a. Blåkærgaard, Askegaarden og Ringbo.*"

Direktør Gert Pilgaard Christensen orienterede om Psykiatri og Socials medvirken i DR2's nye debatserie "Velfærdsbussen".