

REFERAT Regionsrådet d. 30-10-2013

Mødedato Onsdag d. 30. oktober 2013 kl. 14:00

Mødested Regionsrådssalen, Regionshuset Viborg, Skottenborg 26, 8800 Viborg

Indholdsfortegnelse

Godkendelse af Sundhedsplan 2013.....	3
Aarhus Universitetshospital: Ny organisering af opgaver med rengøring, service og transport.....	8
Aarhus Universitetshospital: Godkendelse af projektforslag og bevilling til ombygning af eksisterende	12
DNU: Godkendelse af projektforslag og bevilling til Abdominal/Inflammation underprojekt Syd 4	17
DNV-Gødstrup: Bæredygtighedscertificering.....	22
Hospitalsenhed Midt: Udmøntning af driftsnødvendige anlægsprojekter.....	25
Hospitalsenheden Horsens: Revideret generalplan.....	28
Indgåelse af driftsoverenskomst med Den selvejende institution Gudenå Hospice, Brædstrup.....	31
Endelig godkendelse af Social Strategi.....	34
ELENA energispareprojekt støttet af EU.....	38
Tilskud til udviklingsprojekt om Museum Jorn (Indstilling fra Vækstforum).....	43
Hørings svar til forslag til Landsplanredegørelse 2013.....	47
Ansøgning til uddannelsespuljen 2013 - Kompetencebroen - din vej til uddannelse i Favrskov.....	50
Ansøgning til uddannelsespuljen 2013 - Udvikling af kreativ og kulturel ungdomsuddannelse.....	53
Ændringer til Lov om erhvervsfremme (Ny regional Vækst- og udviklingsstrategi) - udkast til hørings	56
Anlægsregnskab: Etablering af retspsykiatrisk afsnit i Risskov.....	59
Anlægsregnskab: Udbygning af retspsykiatrisk afsnit i Risskov.....	62
Anlægsregnskab: Ombygning af ungdomspsykiatrisk afsnit i Risskov.....	65
Anlægsregnskab: Ombygning og opførelse af ti boliger, Tangkærcentret.....	68
Anlægsregnskab: Fase 0-projekter og Patologi, Kvalitetsfondsprojektet Viborg.....	71
Institut for Kommunikation og Handicap: Godkendelse af nye styrelsesvedtægter.....	74
Ligestillingsredegørelse 2013.....	77
Tilforordnede vælgere ved eventuel fornyet fintælling.....	80
Henvendelse fra Bente Nielsen vedrørende lære- og praktikpladser.....	82
Godkendelse af revideret udbudspolitik 2013.....	84
Orientering om afrapportering for udbudsstrategien 2010-2013.....	87
Orientering om status for implementering af Partnerskab for grønne indkøb.....	89
Orientering om belægning på MultifunC Midtjylland samt status på oprettelse af delvist lukket døg	92
Orientering om organisatoriske ændringer i Regionspsykiatrien Vest.....	95
Opfølgning på udredningsretten.....	98
Forbrugsovervågning medicin efter 2. kvartal 2013.....	102

Punkt 1: Godkendelse af Sundhedsplan 2013

1-31-72-125-12

Bilag

Resumé af de enkelte høringssvar til udkast til Sundhedsplan 2013

Overordnede temaer i høringssvar til udkast til Sundhedsplan 2013

Sundhedsplan efter FU 221013 til RR 301013

Sundhedsplan 2013 (høringsudgave) justeringer markeret med gul baggrund

Godkendelse af Sundhedsplan 2013

RESUME

Udkast til Sundhedsplan 2013 har været i høring. Der er modtaget 46 høringssvar, som generelt er positive over for Sundhedsplanens hovedoverskrift og hovedspor. En del af høringssvarene har imidlertid kommentarer til ordlyden i overskriften til hovedsporet "Patienten bestemmer", hvilket har givet anledning til forslag om ændring af overskriften. Herudover har høringssvarene givet anledning til en række øvrige, mindre justeringer.

Hermed fremlægges den endelige Sundhedsplan 2013 til godkendelse.

Forretningsudvalget indstiller,

at Sundhedsplan 2013 godkendes endeligt,

at overskriften til hovedsporet "Patienten bestemmer" ændres til "På patientens præmisser",

at akutplanen nævnes i forordet til sundhedsplanen som et afgørende spor i den overordnede struktur for sundhedsvæsenet, og

at det i afsnittet om retningen for kommende indsatser tilføjes, at der skal tænkes i udvikling af arbejdsformer i almen praksis.

Anders Kühnau var forhindret i at deltage i sagens behandling.

Sagsfremstilling

Udkast til Sundhedsplan 2013 har været i høring, og de indkomne høringssvar tager overordnet set positivt imod Sundhedsplanens hovedoverskrift, tre hovedspor og de angivne retninger for kommende indsatser. I forhold til patientsporets overskrift "Patienten bestemmer" kvitterer høringssparterne imidlertid med en del kommentarer. Som følge heraf anmodes regionsrådet om at tage stilling til, om overskriften til Sundhedsplanens hovedspor om patientinddragelse skal ændres fra "Patienten bestemmer" til "På patientens præmisser".

Høring

Der er i alt modtaget 46 høringssvar fra bl.a. Sundhedsstyrelsen, kommuner, regionale medarbejderfora, patientforeninger samt faglige organisationer.

Høringssvarene er generelt positive overfor Sundhedsplanen, og der er overordnet set opbakning til hovedoverskrift, hovedspor samt retningerne for de kommende indsatser. Tilslutningen til Sundhedsplanens ambition om en styrkelse af det sammenhængende sundhedsvæsen på tværs af aktører og sektorer er tydelig. Særligt blandt kommunerne er der stor tilfredshed med Sundhedsplanens retning for et mere integreret samarbejde mellem hospital, almen praksis og kommune, samt store forventninger til Sundhedsplanens øgede fokus på det samlede patientforløb i forhold til både forebyggelse, behandling og rehabilitering.

Høringssvarene centrerer sig om ni hovedtemaer:

1. Kulturændring
2. Overskriften "Patienten bestemmer"
3. Differentierede indsatser, forebyggelse og lighed i sundhed
4. Almen praksis
5. Behandling
6. Samarbejde mellem sektorer
7. Forskning, uddannelse og kvalitet

8. Implementering og økonomi

9. Sproglige bemærkninger.

"Patienten bestemmer"

Blandt høringsparterne er der bred opbakning til intentionerne med hovedsporet "Patienten bestemmer" og tekstindholdet i afsnittet om øget patientinddragelse.

Imidlertid udtrykker 24 hørings svar bekymring for dels de associationer og forventninger, udtrykket "Patienten bestemmer" kan tænkes at give patienter og borgere - f.eks. en forventning om, at patienten selv kan vælge behandlingssted, behandlingstype, medicin etc. Dels udtrykkes bekymring for, om ressourcetsvage patienter vil være i stand til at træffe beslutning om eget liv og helbred, og om de dermed risikerer at blive overset til fordel for en mere ressourcestærk patient, som er i stand til at træffe valg.

I hørings svarene foreslås 19 alternative overskrifter til patienthovedsporet, som høringsparterne vurderer, vil være mere dækkende i forhold til afsnittets intentioner med den nye form for patientinddragelse. Til forslagene hører "På patientens præmisser".

Som følge af de kommentarer til overskriftens ordlyd, omtrent halvdelen af hørings svarene giver udtryk for, foreslås det, at regionsrådet tager stilling til, om overskriften skal ændres fra "Patienten bestemmer" til "På patientens præmisser".

Justering af udkast til Sundhedsplan 2013

Justeringer på baggrund af hørings svar

På baggrund af de indkomne hørings svar er der foretaget en række justeringer i udkast til Sundhedsplan 2013.

Hørings svarene kan tilgås på regionens hjemmeside med dette link:

<http://www.rm.dk/sundhed/fremtidens+sundhedsv%c3%a6sen/sundhedsplan+for+region+midtjylland/indkomne+h%c3%b8ringssvar+til+sundhedsplanen+2013?>

Et notat med opsummering af hovedtemaerne i hørings svarene og et notat med resumé af hvert enkelt hørings svar er endvidere vedlagt som bilag.

Justeringer på baggrund af politisk andenbehandling i rådgivende udvalg og forretningsudvalget

Som følge af den politiske andenbehandling af Sundhedsplanen, tilrettet på baggrund af de indkomne hørings svar, er der foretaget yderligere justeringer i Sundhedsplanen. Justeringerne er primært foretaget på baggrund af forretningsudvalgets indstilling. For det første er overskriften til hovedsporet om patientinddragelse i vedhæftede endelige udgave af Sundhedsplan 2013-2016 ændret fra "Patienten bestemmer" til "På patientens præmisser". For det andet er der i forordet blevet tilføjet en sætning om akutplanen som et afgørende spor i den overordnede struktur for sundhedsvæsenet. For det tredje er der til andet kapitels afsnit om retningen for kommende indsatser blevet tilføjet, at der skal tænkes i udvikling af arbejdsformer i almen praksis.

Samtlige justeringer, foretaget i Sundhedsplan 2013 (høringsudgave), fremgår af vedhæftede "Sundhedsplan 2013 (høringsudgave) justeringer markeret med gul baggrund".

Udkast til Sundhedsplan 2013 (høringsudgave)

Udkast til Sundhedsplan 2013 (høringsudgave) har som titel "Fælles ansvar for sundhed", og den er bygget over tre hovedspor:

- Patienten bestemmer
- Sundhed og sammenhæng - gensidig afhængighed
- Den bedste kvalitet - hver gang på den rigtige måde.

Regionsrådet behandlede i april måned 2013 planudkastet og sendte det efterfølgende i høring i perioden 30. april - 21. juni 2013.

Proces

Arbejdet med høringsudkastet til Sundhedsplanen blev sat i gang i efteråret 2012 i forlængelse af budgetforliget. Undervejs er der sket inddragelse af både regionsrådet, relevante samarbejdspartner samt brugerne af sundhedsvæsenet. Der er bl.a. afholdt politiske og administrative temamøder, møde med patientforeninger samt fokusgruppeinterview med udvalgte patientgrupper. I høringsudkastet har administrationen så vidt muligt forsøgt at indarbejde og balancere de mange modtagne input og kommentarer.

BESLUTNING

Indstillingen blev vedtaget.

Harry Jensen, Mette Valbjørn og Poul A. Christensen var forhindrede i at deltage i sagens behandling.

Anbefaling

Det rådgivende udvalg vedrørende psykiatriområdet og det specialiserede socialområde har på sit møde den 9. oktober 2013 overfor forretningsudvalget anbefalet den foreliggende indstilling, idet udvalget ønsker, at følgende anbefalinger indgår i den videre behandling af planen:

- At akutplanen nævnes i forordet til sundhedsplanen, som et afgørende spor i den overordnede struktur for sundhedsvæsenet.
- At brugen af ordet "sundhedsprofessionelle" overvejes og om dette hensigtsmæssigt kan erstattes af "sundhedsfagligt personale".
- At der indsættes flere grafiske illustrationer i planen.

Udvalget anbefaler derudover, at overskriften til hovedsporet "Patienten bestemmer" ændres til "På patientens præmisser". Laila Munk Sørensen tog forbehold for dette og foretrak den oprindelige overskrift "Patienten bestemmer".

Susanne Gaarde var forhindret i at deltage i sagens behandling.

Generelt anbefaler det rådgivende udvalg vedrørende nære sundhedstilbud, at planen gennemlæses for sproglige fejl, herunder brugen af "også" der forekommer meget.

Det rådgivende udvalg vedrørende nære sundhedstilbud har på sit møde den 7. oktober 2013 overfor forretningsudvalget anbefalet den foreliggende indstilling, idet udvalget ønsker, at følgende anbefalinger indgår i den videre behandling af planen:

- at akutplanen nævnes i forordet til sundhedsplanen, som et afgørende spor i den overordnede struktur for sundhedsvæsenet.
- at de praktiserende speciallæger fremgår som samarbejdspartner i afsnittet omkring fælles ansvar for sundhed.
- at det i afsnittet om retningen for kommende indsats tilføjes, at der skal tænkes i udvikling af arbejdsformer i almen praksis.

Et flertal i det rådgivende udvalg vedrørende nære sundhedstilbud anbefaler, at overskriften til hovedsporet "patienten bestemmer" bevares. Poul Müller tilkendegav, at han ikke kan godkende sundhedsplanen som helhed, hvis overskriften "Patienten bestemmer" fastholdes. Leif Lund tog forbehold overfor overskriften "patienten bestemmer".

Udvalget drøftede desuden "på patientens præmisser" som alternativ til "patienten bestemmer", men gjorde ikke konklusioner herom.

Udvalget drøftede desuden brugen af ordet "sundhedsprofessionelle" og om dette hensigtsmæssigt kan erstattes af "sundhedsfagligt personale".

Det rådgivende udvalg vedrørende hospitalsområdet har på sit møde den 7. oktober 2013 overfor forretningsudvalget anbefalet den foreliggende indstilling, idet udvalget anbefalede overskriften "På patientens præmisser".

Punkt 2: Aarhus Universitetshospital: Ny organisering af opgaver med rengøring, service og transport

1-10-102-3-12

Bilag

Beslutningsgrundlag for organisering af serviceområdet på AUH - revideret version

Beslutningsgrundlag for organiseringen af serviceområdet på AUH - oprindelig version

Referat HMU den 27. maj 2013

Notat vedr. udgifter til rengøring på Aarhus Sygehus-matriklerne og Skejby Matriklen

Referat fra mødet 13. juni 2013 med de faglige organisationer

Notat af 14. juni 2013 vedr. begrundelse for beslutning om ændret organisering af serviceområdet AUH

Konklusion fra møde med Aarhus Tech 6. august 2013

Referat fra møde 9. august 2013 med de faglige organisationer

Skitse - uddannelsesstruktur på serviceområdet

Høringssvar fra FOA vedr. forslag til organisering af serviceområdet på AUH

Høringssvar fra 3F vedr. forslag til organisering af serviceområdet på AUH

Høringssvar fra Psykiatri og Social vedr. forslag til organisering af serviceområdet på AUH

Høringssvar fra RH Horsens vedr. forslag til organisering af serviceområdet på AUH

Høringssvar fra HE Midt vedr. forslag til organisering af serviceområdet på AUH

Høringssvar fra HE Vest vedr. forslag til organisering af serviceområdet på AUH

Høringssvar fra RH Randers vedr. forslag til organisering af serviceområdet på AUH

Pressemeddelelse fra den 2. oktober 2013 vedr. regeringens udspil på erhvervsuddannelsesområdet

Aarhus Universitetshospital: Ny organisering af opgaver med rengøring, service og transport

RESUME

Når Aarhus Universitetshospital frem mod 2019 samles i en fysisk organisation indebærer det krav om en fælles løsning med fælles organisering af serviceområdet. Hospitalsledelsen på Aarhus Universitetshospital har derfor under forbehold for regionsrådets godkendelse besluttet, at serviceområdet skal organiseres med en fælles ledelse, hvor ledere placeres tæt på klinik og øvrige afdelinger på hospitalet, og at opgaverne på serviceområdet skal løses af tre forskellige jobfunktioner.

Forretningsudvalgets indstilling

- at der på baggrund af høringssvarene fra de faglige organisationer og i lyset af regeringens udspil på erhvervsuddannelsesområdet optages fornyet dialog med FOA og 3F om den fremtidige tilrettelæggelse af serviceopgaverne på Aarhus Universitetshospital,
- at administrationen og direktionen sikrer en bred inddragelse af driftsenhederne i regionen i drøftelserne, således at der sikres bæredygtige løsninger, både set fra det enkelte hospitals side og fra et samlet regionalt perspektiv. I arbejdet inddrages perspektiverne fra forslaget til en sundhedsteknikeruddannelse i Danske Regioners uddannelsespolitiske udspil samt resultatet af regeringens udspil på erhvervsuddannelsesområdet, og
- at regionsrådet orienteres om arbejdet ultimo 2014.

Socialdemokratiet, SF og Det Radikale Venstre indstiller, at indstillingen godkendes.

Venstre, Det Konservative Folkeparti og Dansk Folkeparti indstiller, at det af hospitalsledelsen indstillede forslag godkendes, og at der i forlængelse heraf kommer en drøftelse af, hvilke uddannelsespolitiske tiltag, der skal sættes i værk.

Sagsfremstilling

Forretningsudvalget har udsat sagen ad to omgange. Nedenfor skitseres processen frem mod det reviderede beslutningsgrundlag, der har været sendt i formel høring hos de fem øvrige hospitalsenheder, herunder Psykiatri og Social og samtlige lokale afdelinger af 3F og FOA i Region Midtjylland. De modtagne høringssvar vedlægges.

Siden høringen blev iværksat har regeringen den 2. oktober 2013 fremlagt et udspil til en reform af erhvervsuddannelserne. Pressemeddelelsen vedrørende dette udspil vedlægges som bilag. Linket til hele udspillet er: <http://uvm.dk/bedreerhvervsuddannelser>

Samlingen af Aarhus Universitetshospital i én fysisk organisation frem mod 2019 indebærer krav om en fælles løsning med en fælles organisering af serviceområdet. Der har derfor været en proces, der har resulteret i et beslutningsgrundlag med forslag til organisering af serviceområdet på Aarhus Universitetshospital.

I beslutningsgrundlaget er det foreslået, at

- serviceområdet skal organiseres med en fælles ledelse med ledere placeret tæt på klinik og øvrige afdelinger på hospitalet
- opgaverne på serviceområdet skal løses af tre forskellige jobfunktioner:

- Driftsassistenten, som gør rent og løser andre praktiske opgaver med service og varetransport i afdelingerne.

- Hospitalsassistenter, som forflytter og transporterer patienter, og som tager sig af transport af varer i afdelingerne.
- Logistikassistenter, som transporterer varer og gods fra den centrale varemottagelse og ud til afdelingerne.

For at sikre den bedste rengøringskvalitet ønskes rengøringsopgaverne afsondret fra de direkte patientrelaterede opgaver.

Der skal udvikles uddannelses- og efteruddannelses tilbud med relevant indhold i forhold til behovet i den fremtidige organisation, og ledelsesstrukturen åbnes som karrierevej.

Forud for hospitalsledelsens beslutning har ændringen af servicefunktionen været drøftet i Aarhus Universitetshospitals Hoved-MEDudvalg den 27. maj 2013. Hoved-MEDudvalget bakkede op om forslaget men havde dog en række bemærkninger, som fremgår af referatet fra mødet, der er vedlagt som bilag.

Desuden vedlægges et notat vedrørende udgifter til rengøring på Aarhus Sygehus-matriklerne og Skejby Matriklen, som blev fremsendt til Hoved-MEDudvalget efter mødet (jf. også referatet).

Som bilag vedlægges desuden referat fra møde den 13. juni 2013 mellem hospitalsledelsen på Aarhus Universitetshospital og de faglige organisationer og et notat dateret 14. juni 2013 med en uddybning af hospitalsledelsens beslutning om organisering af serviceområdet.

Der vedlægges desuden to udgaver af beslutningsgrundlaget fra Aarhus Universitetshospital: dels det oprindelige beslutningsgrundlag, som blev behandlet i forretningsudvalget den 18. juni 2013, dels et revideret beslutningsgrundlag, der blev behandlet i forretningsudvalget den 17. september 2013. Det er det reviderede beslutningsgrundlag, der har været i høring.

Ved behandlingen af sagen på baggrund af det oprindelige beslutningsgrundlag den 18. juni 2013 besluttede forretningsudvalget bl.a. på baggrund af en indstilling fra det rådgivende udvalg vedrørende hospitalsområdet, følgende:

"Sagen udsættes med henblik på, at der sker en drøftelse i den samlede hospitalsledelseskreds, så der opnås en fælles linje, hvor medarbejderkompetencerne kan udnyttes på tværs. Desuden bør oplægget sammenholdes med udspillet fra Danske Regioner, og forslaget sendes i høring ved de berørte uddannelsesinstitutioner og faglige organisationer.

Derudover bemærkede Venstre, at der udestår en afklaring af hospitalsledelsernes fremtidige beslutningskompetence vedrørende, hvorvidt en opgave skal udbydes eller ej. Der er planlagt en behandling af dette efter sommerferien, og Venstre finder, at sammenhængen mellem disse er for vigtig til ikke at tage hensyn til dette.

Derudover bemærkede Det Konservative Folkeparti og Dansk Folkeparti, at mulighederne for udbud på området fastholdes."

På baggrund af beslutningen i forretningsudvalget den 18. juni 2013 har der været en dialog mellem Aarhus Universitetshospital, de øvrige hospitalsenheder, Koncern HR, Aarhus Tech og de faglige organisationer. Referaterne fra disse møder er vedlagt som bilag.

Sagen blev behandlet igen på forretningsudvalgets møde den 17. september 2013.

Her blev det besluttet, at det reviderede beslutningsgrundlag for forslaget om organiseringen af serviceområdet på Aarhus Universitetshospital skulle sendes i høring hos hospitalsledelserne og de faglige organisationer i Region Midtjylland.

Ændringer i det reviderede beslutningsgrundlag

I det reviderede beslutningsgrundlag er konsekvenserne for uddannelse på serviceområdet kun nævnt kort. I stedet

er der nu udarbejdet en foreløbig skitse for fremtidige uddannelser på serviceområdet, der er resultatet af den dialog, der har været med bl.a. samtlige hospitalsledelser, Aarhus Tech samt FOA og 3F.

Skitsen imødekommer både Aarhus Universitetshospitals kommende jobprofiler, de øvrige hospitalers uddannelsesbehov på serviceområdet, og er samstemt med overvejelserne i det uddannelsespolitiske oplæg fra Danske Regioner. Skitsen er vedlagt som bilag.

I forhold til det oprindelige beslutningsgrundlag indeholder skitsen følgende ændringer:

- Betegnelserne på uddannelserne har ændret sig fra at være jobfunktioner til at beskrive uddannelser, nemlig uddannelse som henholdsvis rengøringstekniker, hospitalstekniker og logistiktekniker.
- Det samlede uddannelsesforløb for de tre uddannelser er forlænget, hvilket imødekommer det uddannelsespolitiske oplæg fra Danske Regioner.
- De to uddannelser til henholdsvis rengøringstekniker og hospitalstekniker sammentænkes med den nuværende uddannelse til serviceassistent.
- Uddannelsen til logistiktekniker bliver foreløbig skilt fra de øvrige to uddannelser, men vil kunne have samme grundforløb.
- Det er præciseret, at det faglige indhold i uddannelserne til henholdsvis rengøringstekniker og hospitalstekniker skal ses som foreløbige forslag. Det endelige indhold vil skulle findes indenfor allerede eksisterende erhvervsuddannelser.

Organiseringen af det videre arbejde med skitsen til ny organisering af uddannelser på serviceområdet vil blive nærmere konkretiseret efter behandling af sagen i regionsrådet den 30. oktober 2013.

Det er planlagt, at der i forlængelse af ovenstående blandt andet vil blive nedsat en arbejdsgruppe ledet af administrationen og med deltagelse af repræsentanter fra Aarhus Universitetshospital, 3F, FOA og Aarhus Tech. Arbejdet vil desuden blive koordineret med konkretiseringen af det uddannelsespolitiske oplæg fra Danske Regioner.

Når den nuværende aftale med et privat rengøringsfirma vedrørende rengøringen på det tidligere Aarhus Universitetshospital, Skejby udløber i løbet af 2014, vil hospitalsledelsen på Aarhus Universitetshospital konkret vurdere, hvordan rengøringsopgaven fremover skal varetages.

BESLUTNING

For indstillingen stemte Socialdemokratiet, SF og Det Radikale Venstre (21 medlemmer). Venstre, Det Konservative Folkeparti, Dansk Folkeparti og Fælleslisten stemte imod (17 medlemmer). Indstillingen blev hermed vedtaget.

Venstre, Det Konservative Folkeparti, Dansk Folkeparti og Fælleslisten bemærkede, at de havde ønsket, at det af hospitalsledelsen indstillede forslag godkendtes, og at der i forlængelse heraf kommer en drøftelse af, hvilke uddannelsespolitiske tiltag, der skal sættes i værk. Partierne foreslog derudover, at serviceopgaven udbydes, som den er beskrevet i sagsfremstillingen, når kontrakten med den nuværende leverandør udløber i 2014, og at Aarhus Universitetshospital afgiver kontrolbud.

Harry Jensen, Mette Valbjørn og Poul A. Christensen var forhindrede i at deltage i sagens behandling.

Anbefaling

Det rådgivende udvalg vedrørende hospitalsområdet har på sit møde den 9. september 2013 overfor forretningsudvalget anbefalet indstillingen. Forretningsudvalget udsatte efterfølgende punktet.

Punkt 3: Aarhus Universitetshospital: Godkendelse af projektforslag og bevilling til ombygning af eksisterende Skejby

1-30-72-145-07

Bilag

Indstilling fra Rådgivergruppen DNU

1e22857f-c813-48b1-9a0a-5501f59fa70a

Oversigt etaper

Tegninger

Forskelle i indeks

Udbudsform

Aarhus Universitetshospital: Godkendelse af projektforslag og bevilling til ombygning af eksisterende Skejby

RESUME

Der søges om godkendelse af projektforslaget og en anlægsbevilling på 194,2 mio. kr. til ombygninger og moderniseringer på Aarhus Universitetshospital i Skejby. I anlægsarbejderne tages højde for de rokader, som er en konsekvens af, at hospitalerne i Aarhus midtby skal samles i Skejby. Udgifterne finansieres af Region Midtjyllands almindelige anlægsbudget.

Forretningsudvalget indstiller,

at projektforslaget for ombygningens etape 1-3 på Aarhus Universitetshospital i Skejby godkendes,

at der gives en anlægsbevilling på henholdsvis 76,1 mio. kr., 54,8 mio. kr. og 63,3 mio. kr. (indeks 131,2) til etape 1, etape 2 og etape 3 af ombygningen af Aarhus Universitetshospital i Skejby til udarbejdelse af for- og hovedprojekt samt udførelse,

at der afsættes rådighedsbeløb jf. tabel 3,

at rådighedsbeløbene finansieres jf. tabel 3, og

at ombygningerne på hver af de tre etaper udbydes i fagentreprise med forudgående prækvalifikation.

Anders Kühnau var forhindret i at deltage i sagens behandling.

Sagsfremstilling

Der er behov for at ombygge og modernisere dele af det eksisterende Aarhus Universitetshospital i Skejby, og i denne proces indtænkes, at hospitalerne i Aarhus midtby skal samles i Skejby.

Der er nu udarbejdet et projektforslag for en stor del af ombygningen, og der ansøges om tre anlægsbevillinger på i alt 194,2 mio. kr., fordelt på de tre etaper, som ombygningen planlægges udført i.

Regionsrådet godkendte i juni 2010 en økonomisk ramme på 468,0 mio. kr. (indeks 131,2) til ombygning af det eksisterende hospital i Skejby. Disse udgifter skal finansieres af Region Midtjyllands almindelige anlægsbudget.

Projektforslag for ombygning af det eksisterende hospital i Skejby

Det foreliggende projektforslag omfatter primært ombygning til ambulatorier og sengeafsnit i det eksisterende hospital til brug for:

- Reumatologi afdeling (medicinsk afdeling for led- og muskelsygdomme)
- Dermatologisk-venerologisk afdeling (hud- og kønssygdomme)
- Lungemedicinsk afdeling
- Børneafdeling
- Gynækologisk-obstetrisk afdeling (kvindesygdomme og fødsler)
- Medicinsk-endokrinologisk afdeling (hormon-, stofskifte og beslægtede sygdomme).

Desuden foretages der ombygning til hjælpemiddeldepot, fysioterapi og ergoterapi, omklædning og enkelte laboratorier og depoter m.v.

Ombygningen planlægges udført i tre etaper med hver sin bevilling, og bygningsarbejderne finder sted fra 2015-2018. Etapeopdelingen ønskes af hensyn til udflytningsplanen fra hospitalsmatriklerne i Aarhus midtby til Skejby; den praktiske udførelse af ombygningen og for at minimere ulemperne for driften af det eksisterende hospital.

Der er vedlagt en indstilling og oversigtstegninger fra Rådgivergruppen DNU. Heri kan man blandt andet se budget, tidsplan og kvadratmeter pr. etape. Bemærk, at rådgivers bilag er i indeks 120,5. Der er endvidere vedlagt et bilag, som beskriver forskellen i indeks mellem sagsfremstillingen og rådgivers notat.

Totaløkonomi, energi og miljø

Den overordnede forudsætning for projektforslaget er, at der skal ombygges mindst muligt, og at den godkendte budgetramme på 468,0 mio. kr. overholdes.

Det indebærer blandt andet følgende:

- Afdelinger, der flytter ind i områder med samme funktion, bygges ikke om.
- Ved ombygningerne anvendes arealstandarder og rumudformning, som er gældende i det eksisterende hospital og som typisk er mindre end i nybyggeriet.
- Den eksisterende bygningsmasses fysik tages som udgangspunkt. Det indebærer blandt andet, at
 - klimaskærmen ikke ændres,
 - bærende konstruktioner kun ændres, hvor særlige forhold betinger det, og
 - tekniske installationer ændres mindst muligt. I det omfang tekniske installationer udskiftes, opgraderes disse så vidt muligt til de standarder, der anvendes i nybyggeriet på DNU blandt andet med henblik på standardisering og energioptimering af udstyr.

Projektforslaget er udarbejdet i tæt samarbejde med de berørte afdelinger blandt andet med henblik på, at projektforslaget understøtter realisering af det effektiviseringskrav på 8 % for Aarhus Universitetshospital, som er gældende for DNU.

Budget og finansiering

Budgetrammen til ombygninger er 468,0 mio. kr.

Tabel 1 viser den samlede disponering af denne økonomiske ramme pr. oktober 2013:

Tabel 1. Status for budgetramme til ombygning af det eksisterende hospital i Skejby	
(Mio. kr. byggeomkostningsindex 131,2)	
1. Allerede godkendte bevillinger	
Planlægning og projektforslag for ombygning af eksisterende hospital 1)	31,6
Ombygning til hjertemedicinsk afdeling 2)	29,0
Tilbygning til børneafdeling 3)	13,9
Allerede godkendte bevillinger i alt	74,5
2. Nærværende ansøgning om ombygning af eksisterende hospital	
Aarhus Universitetshospital i Skejby ombygning, etape 1	76,1

Aarhus Universitetshospital i Skejby ombygning, etape 2	54,8
Aarhus Universitetshospital i Skejby ombygning, etape 3	63,3
Nærværende ansøgning om ombygning af eksisterende hospital	194,2
3. Planlagte men ikke bevilgede ombygninger	
Onkologi (behandling af kræftsygdomme)	65,0
Administrationslokaler	33,0
Planlægning og styring af ombygning	30,5
Øvrige ombygninger	70,8
Planlagte men ikke bevilgede ombygninger i alt	199,3
Budgetramme til ombygning af det eksisterende hospital i Skejby i alt	468,0

Noter:

- 1) Regionsrådet den 21.3.2012
- 2) Regionsrådet den 21.11.2012
- 3) Regionsrådet den 25.9.2013

Tabel 1 viser, at

- regionsrådet tidligere har godkendt bevillinger på i alt 74,5 mio. kr. til ombygning af Aarhus Universitetshospital i Skejby finansieret af rammen til ombygning,
- der nu ansøges om bevilling til ombygning af det eksisterende hospital i Skejby for i alt 194,2 mio. kr.,
- der herefter resterer en ramme på 199,3 mio. kr. til ombygning af det eksisterende hospital i Skejby. De angivne beløb i afsnit 3 er skønsmæssige. Ansøgninger om anlægsbevillinger til disse ombygninger vil løbende blive forelagt regionsrådet.

Milepæle og tidsplan

Der er følgende tidsplan for de tre etaper af ombygningen af det eksisterende Aarhus Universitetshospital i Skejby:

Tabel 2. Milepæle og tidsplan	
Milepæl	Periode
Dispositionsforslag	Maj 2012 - januar 2013
Projektforslag	februar 2013 - august 2013
Hovedprojekt	September 2013 - december 2014
Udførelse	januar 2015 - december 2018

Udbudsform

Bygge- og anlægsarbejderne foreslås i henhold til EU's udbudsdirektiv udbudt i begrænset udbud med forudgående prækvalifikation. Tildelingskriteriet er laveste pris.

Arbejderne foreslås i hver af de tre etaper udbudt i følgende fagentrepriser:

- Bygningsarbejder
- VVS/Ventilationsarbejder

- EL-arbejder
- CTS-arbejder.

Entrepriserne skønnes at få en størrelse mellem 4 og 25 mio. kr.

Ved begrænset udbud opfordres et begrænset antal entreprenører til at give tilbud. Ved udbud i henhold til EU's udbudsdirektiv vælges kredsen af bydende ved forudgående prækvalifikation.

Der vedlægges bilag om overvejelserne ved valg af udbudsform.

Bevillinger og rådighedsbeløb

Tablet 3 viser i oversigtsform ændringer af bevillinger og finansiering:

Tablet 3. Oversigt over bevilling, rådighedsbeløb og finansiering.					
	Flerårig anlægsbevilling ¹	Rådighedsbeløb			
		2013, indeks 131,2	2014, indeks 134,0	2015, indeks 134,0	2016 - 2018, indeks 134,0
1.000 kr.					
<i>Bevilling ændringer²</i>					
AUH i Skejby ombygning, etape 1	77.902	-9.526	5.399	36.611	45.418
AUH i Skejby ombygning, etape 2	55.926	0	1.981	24.077	29.868
AUH i Skejby ombygning, etape 3	64.679	0	2.291		62.388
Bevillingsændringer i alt	198.507	-9.526	9.671	60.688	137.674
<i>Finansiering</i>					
Pulje til anlægsprojekter		9.526	-8.136	-60.688	-137.674
Ombygning eksisterende AUH, Skejby			-1.535		
Ændring af anlægsbevilling	-198.507				
Finansiering i alt	-198.507	9.526	-9.671	-60.688	-137.674
Total	0	0	0	0	0

¹Rådighedsbeløbene er først disponible, når regionsrådet har givet bevilling til et anlægsprojekt
²+ = øgede udgifter og - = reducerede udgifter / - = øgede indtægter og + = reducerede indtægter

Der gives en bevilling på 198,5 mio. kr. til ombygningen finansieret af regionens almindelige anlægsbudget. Forskellen på de ansøgte bevillinger i tabel 3 og de beløb, der fremgår af indstillingen skyldes forskelle i de anvendte prisindeks.

Der resterer med godkendelsen af punkterne på nærværende dagsorden 71,4 mio. kr. på anlægspuljen i 2013.

BESLUTNING

Indstillingen blev vedtaget.

Harry Jensen, Mette Valbjørn og Poul A. Christensen var forhindrede i at deltage i sagens behandling.

Anbefaling

Det rådgivende udvalg vedrørende hospitalsområdet har på sit møde den 7. oktober 2013 overfor forretningsudvalget anbefalet den foreliggende indstilling.

Punkt 4: DNU: Godkendelse af projektforslag og bevilling til Abdominal/Inflammation underprojekt Syd 4 samt oprettelse af en indekspulje

1-30-72-145-07

Bilag

Rådgivers indstilling Syd 4

b7ee6735-7b01-4020-a30b-df44f8ff6f05

Tegninger af Syd 4

80b6dec6-8227-4ee6-a80e-b8c372979717

77edc17d-c364-40f4-af8b-e28e11388f44

Anlægsoverslag og risikopulje

40cfa0e5-750d-4580-a37c-e7a5ab88052b

Ind- og udgående elementer i DNU-projektet

Indeksforskelle

28be1691-421a-4294-9cdb-79c0e2faea11

76f3fcc4-1502-458f-ae47-8f1eecb9cb57

Optionsplan oktober 2013

DNU: Godkendelse af projektforslag og bevilling til Abdominal/Inflammation underprojekt Syd 4 samt oprettelse af en indekspulje

RESUME

Der søges om godkendelse af projektforslaget og en anlægsbevilling på 589,6 mio. kr. til underprojekt Syd 4 på DNU. Herunder foreslås indarbejdet et ekstra sengeafsnit med 26 senge jævnfør DNU-projektets optionsplan. Derudover søges der om oprettelse af en indekspulje til håndtering af forskelle i indeksreguleringer.

Forretningsudvalget indstiller,

- at projektforslaget for underprojekt Syd 4 godkendes,
- at der gives en bevilling på 589,6 mio. kr. (indeks 131,2) til udarbejdelse af for- og hovedprojekt samt udførelse af Abdominal/Inflammation underprojekt Syd 4 på DNU,
- at der overføres 51,3 mio. kr. (indeks 131,2) til underprojekt Syd 4 fra risikopuljen,
- at der overføres 65,0 mio. kr. (indeks 131,2) til underprojekt Syd 4 fra Delprojekt Onkologi,
- at bygge- og anlægsarbejderne udbydes i storentrepriser i begrænset udbud med forudgående prækvalifikation,
- at der flyttes 9,0 mio. kr. fra underprojekt Nord 1 til indekspuljen,
- at der afsættes rådighedsbeløb jævnfør tabel 5, og
- at rådighedsbeløbene finansieres jævnfør tabel 5.

Anders Kühnau var forhindret i at deltage i sagens behandling.

Sagsfremstilling

På DNU ansøges om en bevilling på 589,6 mio. kr. til udarbejdelse af for- og hovedprojekt samt udførelse af underprojekt Syd 4, som indeholder blandt andet arealer til forskning, ambulatorier, intensiv afdeling, sengeafsnit, vagtværelser samt kontorer.

Underprojektet er en del af delprojekt Abdominal/Inflammation, som vedrører to centre i DNU: Abdominal samt Kræft- og Inflammation. Abdominal er i hovedtræk sygdomme i mellemgulv, nyrer og mave-tarmområdet. Inflammation er sygdom betinget af betændelsestilstand og infektioner, hvor blandt andet HIV, gigt og leverbetændelse kan nævnes.

Delprojektet har en samlet anlægssum på 2,1 mia. kr. og et areal på 107.723 kvadratmeter. Delprojektet ligger i det sydlige spor af DNU og er opdelt i fem underprojekter Syd 1 til Syd 4 samt Syd 6. Udover disse fem underprojekter er der i det sydlige spor et selvstændigt delprojekt Syd 5 (Onkologi).

Fordeling af budgettet for delprojektet ser således ud

Tabel 1. Fordeling af budget vedrørende delprojekt Abdominal/Inflammation	
1.000 kr. (Indeks 131,2)	
Underprojekt Syd 1	357.529
Underprojekt Syd 2	717.683
Underprojekt Syd 3	413.252
Underprojekt Syd 4	589.647
Underprojekt Syd 6	23.000
I alt	2.101.110

I juni 2012 godkendte regionsrådet projektforslaget for delprojekt Abdominal/Inflammation.

Der er på nuværende tidspunkt givet bevilling til de øvrige underprojekter i delprojektet. I denne sagsfremstilling ansøges om bevilling til underprojekt Syd 4.

For en nærmere beskrivelse af delprojekt Abdominal/Inflammation og underprojekt Syd 4 er der vedlagt et bilag fra Rådgivergruppen DNU. Bilaget beskriver delprojektet både hvad angår indhold og økonomi (bemærk, at tallene i bilaget er udarbejdet i indeks 120,5). Der er endvidere vedlagt et tegningsmateriale om underprojekt Syd 4. Derudover er der vedlagt et samlet anlægsoverslag for hele DNU-projektet samt et bilag med ind- og udgående emner i DNU-projektet. Endelig er der vedlagte et bilag, som beskriver forskellen i indeks mellem sagsfremstillingen og rådgivers notat.

Abdominal/Inflammation underprojekt Syd 4

I underprojekt Syd 4 foreslås indarbejdet to ekstra sengeafsnit. Det ene sengeafsnit indarbejdes i tråd med DNU-projektets optionsplan. Det andet sengeafsnit vedrører en rokade som følge af onkologien jævnfør nedenfor.

Optionsplanen

I maj 2013 godkendte regionsrådet en opdateret optionsplan for DNU-projektet. Ifølge denne plan skal der i efteråret 2013 indarbejdes en option på et ekstra sengeafsnit i underprojekt Syd 4, som tidligere blev sparet væk. Ud fra de seneste licitationer er vurderingen, at optionsplanen stadig kan fastholdes som planlagt.

Den 30. august 2013 blev der således afholdt licitation på underprojekt Syd 2, som er det største underprojekt i DNU-projektet. Den foreløbige vurdering er, at licitationen er indenfor budgettet. Såfremt det viser sig, at der er behov for et mindre træk på reserven, vil trækkes ske fra DNU-projektets justeringsreserve.

I optionsplanen fra maj 2013 var der afsat 46,8 mio. kr. (indeks 131,2) til sengeafsnittet. Det videre arbejde har vist, at etableringen af sengeafsnittet koster 51,3 mio. kr. (indeks 131,2). Optionsplanen finansieres af DNU-projektets risikopulje.

Efter denne reduktion vil risikopuljen være på 84,1 mio. kr., jævnfør tabel 2

Tabel 2. Status risikopuljen	
1.000 kr. (Indeks 131,2)	
Risikopuljen maj 2013	135.420
- Træk som følge af sengeafsnit i Syd 4	-51.333
Risikopuljen efter regionsrådsmødet d. 30.10.1	84.087

Der er vedlagt en opdateret optionsplan som bilag. Opdateringen vedrører den ekstra udgift på 4,5 mio. kr. til sengeafsnittet i Syd 4, og herudover er optionen vedrørende sterilcentralen rykket til vinteren 2013/2014. Der er endvidere vedlagt et bilag, hvor udviklingen i risikopuljen, historisk set, er beskrevet samt et anlægsoverslag for hele DNU-projektet.

Ekstra sengeafsnit Onkologi

For at undgå at bygge en selvstændig sengebygning til onkologien, indarbejdes et 35-sengs afsnit til onkologien i underprojekt Syd 2. Syd 2 kommer herved til at mangle plads til et 26-sengs afsnit og nogle kontorer. Disse funktioner placeres i stedet i underprojekt Syd 4.

I forlængelse heraf flyttes der 65,0 mio. kr. fra Delprojekt Onkologi til Underprojekt syd 4. Skitseprojekt for Onkologien med bevillingsansøgning vedrørende udarbejdelse af dispositions- og projektforslag behandles i regionsrådet i november 2013.

Den samlede løsning for underprojekt Syd 4

Det samlede areal for underprojekt Syd 4 er herefter på 30.373 kvadratmeter fordelt på tre bygninger.

Bygningerne i Syd 4 er opbygget efter samme principper/standarder som de øvrige underprojekter. Det betyder, at de byggetekniske løsninger går igen, hvilket medvirker til at holde kvadratmeterpriserne nede. Byggeriet planlægges opført i bygningsklasse 2020. Merudgiften til dette på 8,4 mio. kr. (indeks 131,2) er ikke indeholdt i denne bevillingsansøgning, men finansieres af statens lånepulje. Midler herfra frigives, når der foreligger byggetilladelse.

Økonomi

Byggeriet af underprojekt Syd 4 er budgetteret til 589,6 mio. kr. Budgettet er inklusiv de to ekstra sengeetager.

Fordelingen af budgettet ser således ud

Tabel 3. Budget for underprojekt Syd 4	
1.000 kr. (Indeks 131,2)	
Håndværkerudgifter	505.227
Øvrige udgifter	11.310
Uforudsete udgifter 5%	25.261
Honorar	47.848
I alt	589.647

Udbudsform

Bygge- og anlægsarbejderne foreslås udbudt i henhold til udbudsdirektivet (EU-udbud) i begrænset udbud med forudgående prækvalifikation. I tråd med DNU's udbudsstrategi vil tildelingskriteriet være laveste pris.

Bygge- og anlægsarbejderne udbydes i tre store entrepriser: Råhus- og lukningsarbejder; Apteringsarbejder; Teknik- og installationsarbejder. Derudover vil der være en række opgaver omfattet af rammeudbud.

Milepæle og tidsplan

Der planlægges efter følgende tidsplan for underprojekt Syd 4

Tabel 4. Tidsplan for udbud	
Aktivitet	Tidsrum
Dispositions- og projektforslag	Afsluttet
For- og hovedprojektering (udbud)	September 2013 - maj 2014
Licitation	Juni 2014
Tilbudsevaluering, kontrakt og startperiode	Juni 2014 - oktober 2014
Byggeperiode	Oktober 2014 - november 2016
Klar til klinisk drift	maj 17

*Regionsrådets bevilling af 15. december 2010 omfatter udarbejdelse af dispositions- og projektforslag samt opstart af for- og hovedprojekt. Af denne grund er arbejdet med for- og hovedprojekt allerede igangsat.

Pulje til indeksregulering

I DNU-projektets risikorapportering for 2. kvartal 2013 er der et emne vedrørende divergens mellem indeksreguleringer. Staten regulerer kvalitetsfondsprojekterne med anlægs pris- og lønniveau i stedet for byggeomkostningsindekset, som regionen anvender. De to indeks følger ikke samme udvikling, hvilket betyder, at tilsagnsrammen fra statens side reguleres anderledes end byggeomkostningsindekset tilsiger, og derved opstår der en difference.

For at håndtere denne usikkerhed i projektet, oprettes der en indekspulje, som løbende skal sikre, at de realiserede tab er finansieret inden for projektet. På nuværende tidspunkt er tabet 9 mio. kr. (indeks 131,2).

DNU kan finde finansiering til de 9 mio. kr. i Akut underprojekt Nord 1, hvor der er en pulje til indeksregulering, som er højere end behovet i dette projekt. Derfor søges der om en nedskrivning af budgettet i Nord 1 med 9 mio. kr.

Der bliver ikke oprettet en bevilling til indekspuljen, men i stedet tilbageføres midlerne til DNU-puljen, og i anlægsoverslaget vil puljen fremgå særskilt.

Bevillingsændringer og finansiering

I nedenstående tabel præsenteres i oversigtsform bevilling og finansiering

Tabel 5. Oversigt over bevilling, rådighedsbeløb og finansiering						
	Flerårig anlægsbevilling ¹	Rådighedsbeløb				
		2013, indeks 131,2	2014, indeks 134,0	2015, indeks 134,0	2016, indeks 134,0	2017-2018, indeks 134,0
1.000 kr.						
<i>Bevillingsændringer²</i>						
Delprojekt Syd 4	601.953	13.049	27.923	177.385	300.886	82.710
Underprojekt Nord 1	-8.985	-8.985				
Låneoptag					-191.742	191.742
Pulje, DNU	0				191.742	-191.742
Bevillingsændringer i alt	592.968	4.064	27.923	177.385	300.886	82.710
<i>Finansiering</i>						
Pulje, DNU	0	-4.064	-27.923	-177.385	-300.886	-82.710
Ændring af anlægsbevilling	-592.968					
Finansiering i alt	-592.968	-4.064	-27.923	-177.385	-300.886	-82.710
Total	0	0	0	0	0	0
¹ Rådighedsbeløbene er først disponible, når regionsrådet har givet bevilling til et anlægsprojekt						
² + = øgede udgifter og - = reducerede udgifter / - = øgede indtægter og + = reducerede indtægter						

Underprojekt Syd 4 er en del af kvalitetsfondsprojektet, og bevillingen på 602,0 mio. kr. finansieres af den afsatte pulje til DNU. De 602,0 mio. kr. svarer til indstillingens 589,6 mio. kr., når man tager hensyn til forskellene i indeks.

Underprojekt Nord 1 reduceres med 9,0 mio. kr., som overføres til indekspuljen. Dette kan man se i det vedlagte anlægsoverslag.

Desuden flyttes rådighedsbeløb samt lån fra 2017 og 2018 til 2016 i henhold til den udgiftsprofil der er indsendt til Ministeriet for Sundhed og Forebyggelse.

Finansiering af DNU-projekter

Med bevillingsændringerne på nærværende dagsorden udgør *Puljen til DNU* herefter følgende i årene 2012-2018:

Tabel 6. Pulje til DNU (1.000 kr.)	2013	2014	2015	2016	2017	2018
Pulje, DNU	275.686	44.961	154.899	134.694	560.123	232.410
Delprojekt Syd 4 og indekspulje	-4.064	-27.923	-177.385	-109.144	-148.097	-126.355
Rest, Pulje til DNU (udgifter)	271.622	17.038	-22.486	25.550	412.026	106.055

Puljen til DNU består af rådighedsbeløb til brug for DNU-projektet. Restpuljen er et udtryk for hvor stor en sum i de enkelte år, der endnu ikke er søgt bevilling til. Samlet har der været afsat en pulje svarende til den økonomiske ramme for DNU-projektet. På nuværende tidspunkt er puljen for 2015 negativ. Dette vil udligne sig, når der sker overførsler fra tidligere år.

BESLUTNING

Indstillingen blev vedtaget.

Harry Jensen, Mette Valbjørn og Poul A. Christensen var forhindrede i at deltage i sagens behandling.

Anbefaling

Det rådgivende udvalg vedrørende hospitalsområdet har på sit møde den 7. oktober 2013 overfor forretningsudvalget anbefalet den foreliggende indstilling.

Punkt 5: DNV-Gødstrup: Bæredygtigheds certificering

1-31-72-267-12

Bilag

Rapport fra Dress og Sommer vedr. bæredygtigheds certificering

DNV-Gødstrup: Bæredygtigheds certificering

RESUME

Der har fra DNV-Gødstrup-projektets start været fokus på bæredygtighed både i forhold til de valgte løsninger og materialevalg. Forretningsudvalget blev den 18. juni 2013 forelagt en sag om bæredygtigheds certificering af DNV-Gødstrup. Forretningsudvalget bad om yderligere oplysninger om fordelene ved en certificering af hospitalet.

På baggrund af indhentede erfaringer fra Tyskland samt en nærmere gennemgang af projektet foreslås det nu, at DNV-Gødstrup-projektet ikke bæredygtigheds certificeres, men at der i projektet arbejdes med de bæredygtighedselementer, som certificeringen indeholder.

Forretningsudvalget indstiller,

at DNV-Gødstrup-projektet ikke bliver bæredygtigheds certificeret, men at der i projektet arbejdes med de bæredygtighedselementer, som er indeholdt i certificeringen for at opnå de fordele, det medfører.

Anders Kühnau var forhindret i at deltage i sagens behandling.

Sagsfremstilling

DNV-Gødstrup har fra starten haft som mål at være et bæredygtigt hospital. En lang række energi- og miljøtiltag indgik i programgrundlaget og havde samtidig en væsentlig vægt i vinderprojektet ved valg af totalrådgiver.

Forretningsudvalget blev den 18. juni 2013 forelagt en sag, hvor det blev indstillet, at DNV-Gødstrup-projektet skulle bæredygtigheds certificeres efter den såkaldte DGNB-ordning til en samlet sum på 3,25 mio. kr. Det var i forlængelse af Region Midtjyllands Agenda 21, hvori det er besluttet, at der skal være fokus på bæredygtighed i de store hospitalsbyggerier.

Forretningsudvalget bad om en uddybning af fordelene ved en certificering. Administrationen har efterfølgende undersøgt certificeringsordningen yderligere og blandt andet indhentet erfaringer fra Tyskland via konsulentvirksomheden Drees og Sommer. Rapporten fra Dress og Sommer er vedlagt.

Det vurderes på den baggrund, at en bæredygtigheds certificering i sig selv primært kan bidrage med en markedsføringsværdi til projektet.

Det foreslås, at der ikke foretages en bæredygtigheds certificering af DNV-Gødstrup.

Det skyldes, at det umiddelbart er svært at dokumentere, at bæredygtigheds certificeringen i sig selv vil bidrage med væsentlig større fokus på bæredygtighed, end hvad der i forvejen er og vil være i DNV-Gødstrup projektet. I projektet er der eksempelvis medarbejdere i projektorganisationen, der skal arbejde med området, og som blandt andet vil have fokus på de elementer, der indgår i certificeringen. Derudover etableres DNV-Gødstrup i Bygningsklasse 2020, hvor der er høje krav til bæredygtighed, f.eks. via solceller, optimerede ventilationsanlæg og øget tæthed.

Administrationen vurderer derfor, at der vil være tilstrækkeligt fokus på bæredygtighed i DNV-Gødstrup projektet, og at der stadig vil være mulighed for at markedsføre det kommende hospital som bæredygtigt og energioptimalt selv uden en bæredygtigheds certificering.

BESLUTNING

Indstillingen blev vedtaget.

Harry Jensen, Mette Valbjørn og Poul A. Christensen var forhindrede i at deltage i sagens behandling.

Anbefaling

Det rådgivende udvalg vedrørende hospitalsområdet har på sit møde den 7. oktober 2013 overfor forretningsudvalget anbefalet den foreliggende indstilling.

Punkt 6: Hospitalsenhed Midt: Udmøntning af driftsnødvendige anlægsprojekter

1-31-72-141-09

Bilag

656013de-0587-454e-8384-f5ca7d935d96

Hospitalsenhed Midt: Udmøntning af driftsnødvendige anlægsprojekter

RESUME

Det indstilles med denne sag, at der prioriteres i alt 2,2 mio. kr. til gennemførelse af to driftsnødvendige anlægsprojekter på Hospitalsenhed Midt i 2013 og 2014. Det foreslås, at der prioriteres 1,57 mio. kr. til udbedringer efter en vandskade i bygning 1 på Hammel Neurocenter. Dernæst, at der bevilges 0,63 mio. kr. til udskiftning af et fugtskadet tag på lægeboligerne på Vibevej i Silkeborg.

Forretningsudvalget indstiller,

at der tildes rådighedsbeløb og anlægsbevilling jævnfør tabel 1 til gennemførelse af driftsnødvendige anlægsprojekter på Hospitalsenhed Midt: Udbedringer af vandskade i kælderetagen på bygning 1, Hammel Neurocenter og udskiftning af tagbeklædning, lægeboligerne Vibevej i Silkeborg,

at projektet finansieres jævnfør tabel 1, og

at entrepriserne udbydes i fagentrepriser i henhold til regionens byggeregulativ i begrænset udbud uden prækvalifikation.

Anders Kühnau var forhindret i at deltage i sagens behandling.

Sagsfremstilling

Hospitalsenhed Midt har ansøgt om midler til udbedringer efter en vandskade på Hammel Neurocenters bygning 1 og til udskiftning af tagbeklædning på lægeboligerne Vibevej 9 i Silkeborg.

Udbedringer efter vandskade i kælderetagen i bygning 1, Hammel Neurocenter

Bygning 1 i Hammel Neurocenter er en ældre bygning, der fik en gennemgribende renovering i 2006. Kælderetagen rummer bl.a. træningsfaciliteter, som anvendes i patientbehandlingen. Ved renoveringen i 2006 blev der konstateret betydelig fugt i kælderetagen, og der blev etableret omfangsdræn. Til gulvbelægning blev der valgt en midlertidig, tynd vinyl, så gulvet kunne ånde. Bygningen er nu så tør, som den kan forventes at blive samtidig med, at den midlertidige belægning er meget slidt. Der er derfor et ønske om en permanent gulvbelægning i kælderetagen. Den slidte midlertidige gulvbelægning ønskes udskiftet med et epoxy gulv. Væggene fik en tynd overfladebehandling og er nu klar til at blive malet rigtigt.

Projektet anslås at koste 1,57 mio. kr. og forventes fordelt med kr. 1,0 mio. kr. til etablering af gulv, 350.000 kr. til maling, og det resterende beløb på 220.000 kr. skal anvendes til demontering/montering og omlægning af ventilation, emhætter og lofter i to rum.

Det samlede areal i kælderetagen er på i alt 1.060 kvadratmeter, og arealet vil fortsat indgå i patientbehandlingen på Hammel Neurocenter, hvorfor det er nødvendigt at lægge et gulv, der holder.

Entreprisen udbydes i fagentreprise i henhold til regionens byggeregulativ i begrænset udbud uden prækvalifikation.

Udskiftning af tagbeklædning, lægeboligerne Vibevej i Silkeborg

Der er behov for ny tagbeklædning på lægeboligerne på Vibevej 9 i Silkeborg. Tagbeklædningen er meget forfalden, og på grund af konstruktionsfejl, er der konstateret råd i adskillige lægter, og flere er rådnet helt væk. Flere steder er udhænget rådnet. Bygningen er fra 1971, og der er ikke foretaget større renoveringer af bygningen siden opførelsen. Hospitalet har fortsat et ønske om at anvende Vibevej 9 som lægebolig.

Projektet anslås at koste 1 mio. kr. samlet. Hospitalsenhed Midt har ansøgt om 630.000 kr. til projektet, og vil finansiere det resterende beløb over hospitalets drift.

Entreprisen udbydes i fagentreprise i henhold til regionens byggeregulativ i begrænset udbud uden prækvalifikation.

Økonomi og finansiering

Det foreslås, at der gives bevilling og rådighedsbeløb til projekterne i 2013 og 2014, jævnfør tabel 1, herunder. Projekterne finansieres af anlægspuljen.

Tabel 1. Driftsnødvendige projekter, Hospitalsenhed Midt

Tabel. Oversigt over bevilling, rådighedsbeløb og finansiering.					
1.000 kr.	Flerårig anlægsbevilling ¹	Rådighedsbeløb			
		2013, indeks 131,2	2014, indeks 134,0	2015, indeks 134,0	2016, indeks 134,0
<i>Bevillingsændringer²</i>					
Udbedringer af vandskade, bygning 1, Hammel Neurocenter	1.570	80	1.490		
Udskiftning af tagbeklædning, lægeboligerne Vibevej i Silkeborg	630		630		
Bevillingsændringer i alt	2.200	80	2.120	0	0
<i>Finansiering</i>					
Pulje til anlæg		-80	-2.120		
Ændring af anlægsbevilling	-2.200				
Finansiering i alt	-2.200	-80	-2.120	0	0
Total	0	0	0	0	0

¹Rådighedsbeløbene er først disponible, når regionsrådet har givet bevilling til et anlægsprojekt

²+ = øgede udgifter og - = reducerede udgifter / - = øgede indtægter og + = reducerede indtægter

Der resterer med godkendelsen af punkterne på nærværende dagsorden 71,426 mio. kr. på anlægspuljen i 2013.

Totaløkonomi og Agenda 21

Der tages i projektet hensyn til retningslinjerne i Agenda 21. I forhold til kælderetagen i bygning 1 Hammel Neurocenter vil projektet medføre en forbedring af bygningens tilstand. Vilklårene for patientbehandlingen på etagen vil ligeledes optimeres grundet bedre indeklima. Projektet er på kort sigt totaløkonomisk neutralt, men vil optimere bygningens levetid.

I forhold til lægeboligerne på Vibevej, Silkeborg vil en udskiftning af tag og tagisolering forbedre klimaskærmen og dermed forbedre indeklimaet i lægeboligerne. Bedre isolering vil reducere energiforbruget til opvarmning. Dermed vil projektet også være en totaløkonomisk forbedring, da driftsomkostningerne vil være reduceret ved projektets afslutning.

BESLUTNING

Indstillingen blev vedtaget.

Harry Jensen, Mette Valbjørn og Poul A. Christensen var forhindrede i at deltage i sagens behandling.

Anbefaling

Det rådgivende udvalg vedrørende hospitalsområdet har på sit møde den 7. oktober 2013 overfor forretningsudvalget anbefalet den foreliggende indstilling.

Punkt 7: Hospitalsenheden Horsens: Revideret generalplan

1-22-31-07

Bilag

Generalplan Horsens

Forudsætninger i Generalplanen for Horsens til regionsrådet den 30.10.2013

Hospitalsenheden Horsens: Revideret generalplan

RESUME

Hospitalsenheden Horsens har revideret hospitalets generalplan, der sikrer hospitalet moderne fysiske rammer, som understøtter løsning af hospitalets opgaver.

Forretningsudvalget indstiller,

at den reviderede generalplan for Hospitalsenheden Horsens godkendes som grundlag for det videre arbejde med hospitalets anlægsprojekter.

Anders Kühnau var forhindret i at deltage i sagens behandling.

Sagsfremstilling

Hospitalsenheden Horsens har en vision om et Sundhedsvæsen på højt, internationalt niveau, hvor der er partnerskab med patienten, kvalitet og sammenhæng i alt.

Under denne vision har Hospitalsenheden Horsens revideret hospitalets bygningsmæssige strategi, generalplanen.

Generalplanen er resultatet af en ajourføring og revision af tidligere ud- og ombygningsplaner og fungerer som en overordnet ramme for de fysiske forandringer, som projekterne under generalplanen medfører.

Forudsætningerne for generalplanen er de samme, som er anvendt i kvalitetsfundsprojekterne, eksempelvis gennemsnitlig liggetid, sengedage mv. Der er vedlagt et notat, der uddyber forudsætningerne i den vedlagte generalplan.

Med generalplanens gennemførelse skabes der fysiske rammer, der følger nutidens standarder. Hermed menes, at de fysiske rammer etableres, så de er tidssvarende og understøtter kerneopgaven i form af den sundhedsfaglige indsats for patienter og borgere i hospitalsenhedens optageområde. Desuden skal der indtænkes fleksibilitet i bygningerne, så de kan tilpasses de eventuelle ændrede behov for fysiske rammer i fremtiden.

Gennemførelse af generalplanens projekter medfører således, at Hospitalsenheden Horsens også fremadrettet har udbyggede fysiske rammer til at varetage både akut og planlagt hospitalsbehandling på hovedfunktionsniveau for et optageområde med en forventet befolkningstilvækst og med en øget ældreandel.

Generalplanen løser Hospitalsenheden Horsens bygningsmæssige udfordringer, ved at:

- udvide den bygningsmæssige kapacitet i takt med en forventet befolkningstilvækst og en øget andel af ældre borgere i optageområdet
- modernisere tidssvarende fysiske patient- og arbejdsmiljøer
- forbedre den fysiske ramme om funktionen som akuthospital.

Generalplanen bygger videre på allerede eksisterende logistiske principper med en ambulant- og en akutakse. Ambulantaksen indeholder ambulatoriefunktioner og medicinsk daghospital, mens akutaksen medfører sammenhæng og nærhed i de akutte funktioner og diagnostiske tilbud.

Projekterne i generalplanen har en samlet værdi af ca. 800 mio. kr., hvoraf de første projekter allerede er finansieret og igangsat. De ca. 800 mio. kr. er beregnet ud fra kvadratmeterpris og antal kvadratmeter, på samme måde som i kvalitetsfundsprojekterne, hvor kvadratmeterprisen også indeholder bl.a. medicoteknik, rådgivning mv.

Der er i investeringsplanen afsat ca. 500 mio. kr. til generalplanen for Hospitalsenheden Horsens og derudover afsat midler til medicoteknik og generel vedligeholdelse. Værdien af generalplanen er i samme niveau som hidtil forventet.

Administrationen fremlægger ultimo 2013/primo 2014 finansieringsforslag for den resterende del af generalplanen.

Der er vedlagt en Generalplan med nyt layout siden sagens behandling i forretningsudvalget den 22. oktober 2013. Der er ikke ændret indholdsmæssigt i planen.

BESLUTNING

Regionsrådet vedtog,

at den reviderede generalplan for Hospitalsenheden Horsens godkendes som grundlag for det videre arbejde med hospitalets anlægsprojekter, og

at det i generalplanen præciseres, at de fysiske rammer etableres, så de er tidssvarende og understøtter kerneopgaven, samt at der indtænkes fleksibilitet i bygningerne, så de kan tilpasses de ændrede behov i fremtiden.

Harry Jensen, Mette Valbjørn og Poul A. Christensen var forhindrede i at deltage i sagens behandling.

Anbefaling

Det rådgivende udvalg vedrørende hospitalsområdet har på sit møde den 7. oktober 2013 overfor forretningsudvalget anbefalet den foreliggende indstilling.

Punkt 8: Indgåelse af driftsoverenskomst med Den selvejende institution Gudenå Hospice, Brædstrup

1-31-72-233-12

Bilag

Driftsoverenskomst HospiceGudenå

Stiftelsesdokument vedtægter

Indgåelse af driftsoverenskomst med Den selvejende institution Gudenå Hospice, Brædstrup

RESUME

Regionsrådet har givet forhåndstilsagn om at indgå driftsoverenskomst med den kommende selvejende institution Gudenå Hospice, Brædstrup. Forhåndstilsagnet var en forudsætning for at søge midler i Ministeriet for Sundhed og Forebyggelse. Ministeriet har nu givet tilsagn om støtte, hvorfor driftsoverenskomsten mellem Den selvejende institution Gudenå Hospice, Brædstrup og Region Midtjylland kan underskrives.

Der henvises endvidere til lukket dagsordenspunkt vedrørende valg af byggeprojekt til etablering af Gudenå Hospice, Brædstrup.

Forretningsudvalget indstiller,

at Region Midtjylland indgår driftsoverenskomst med Den selvejende institution Gudenå Hospice, Brædstrup, og

at driftsoverenskomsten træder i kraft den 1. november 2013, og at vedtægterne for Gudenå Hospice, Brædstrup, godkendes.

Sagsfremstilling

Regionsrådet gav på møde den 29. maj 2013 foreløbigt tilsagn om, at Region Midtjylland vil indgå driftsoverenskomst med den kommende selvejende institution Gudenå Hospice, Brædstrup under forudsætning af, at Ministeriet for Sundhed og Forebyggelse godkendte Støtteforeningens og Danske Diakonhjemms ansøgning.

Ministeriet for Sundhed og Forebyggelse har den 21. august 2013 godkendt Støtteforeningens/Danske Diakonhjemms ansøgning og derved givet tilsagn om støtte på i alt 4,5 mio. kr. til etablering af Gudenå Hospice, Brædstrup, med ni hospicepladser inden udgangen af 2014.

Driftsoverenskomsten skal i henhold til sundhedsloven indgås med en selvejende institution. Der er den 1. oktober 2013 afholdt konstituerende møde i bestyrelsen for den kommende selvejende institution, der skal drive Gudenå Hospice. Den selvejende institution er således etableret inden den 1. november 2013. Det foreslås derfor, at driftsoverenskomsten under forudsætning af, at den selvejende institution er etableret, og driftsoverenskomsten er underskrevet af begge parter, træder i kraft den 1. november 2013, således at de aftalemæssige rammer for det nye hospice er fastlagt.

Samtidig med at driftsoverenskomsten indgås, godkender Region Midtjylland også vedtægterne for den selvejende institution Gudenå Hospice, Brædstrup, jævnfør driftsoverenskomstens § 11.

Vedtægterne er i overensstemmelse med driftsoverenskomsten.

Under forudsætning af regionsrådets endelige tilsagn underskrives driftsoverenskomsten af begge parter, således at overenskomsten kan træde i kraft den 1. november 2013.

Der henvises endvidere til lukket dagsordenspunkt vedrørende valg af byggeprojekt til etablering af Gudenå Hospice, Brædstrup.

BESLUTNING

Indstillingen blev vedtaget.

Harry Jensen, Mette Valbjørn og Poul A. Christensen var forhindrede i at deltage i sagens behandling.

Anbefaling

Det rådgivende udvalg vedrørende hospitalsområdet har på sit møde den 7. oktober 2013 overfor forretningsudvalget anbefalet den foreliggende indstilling.

Punkt 9: Endelig godkendelse af Social Strategi

1-30-73-64-12

Bilag

Endelig udkast Social Strategi

7de042c0-0562-424f-9dca-473f7d6f6230

Resume af hørings svar

Endelig godkendelse af Social Strategi

RESUME

Regionsrådet besluttede den 26. juni 2013 at sende et udkast til ny Social Strategi i høring. Der er modtaget 40 hørings svar. Høringsparterne er generelt særdeles positive overfor Social Strategis hovedvision og indsatsområder. Hørings svarene har givet anledning til enkelte tilføjelser og præciseringer.

Forretningsudvalget indstiller,

at udkast til Social Strategi godkendes endeligt.

Anders Kühnau var forhindret i at deltage i sagens behandling.

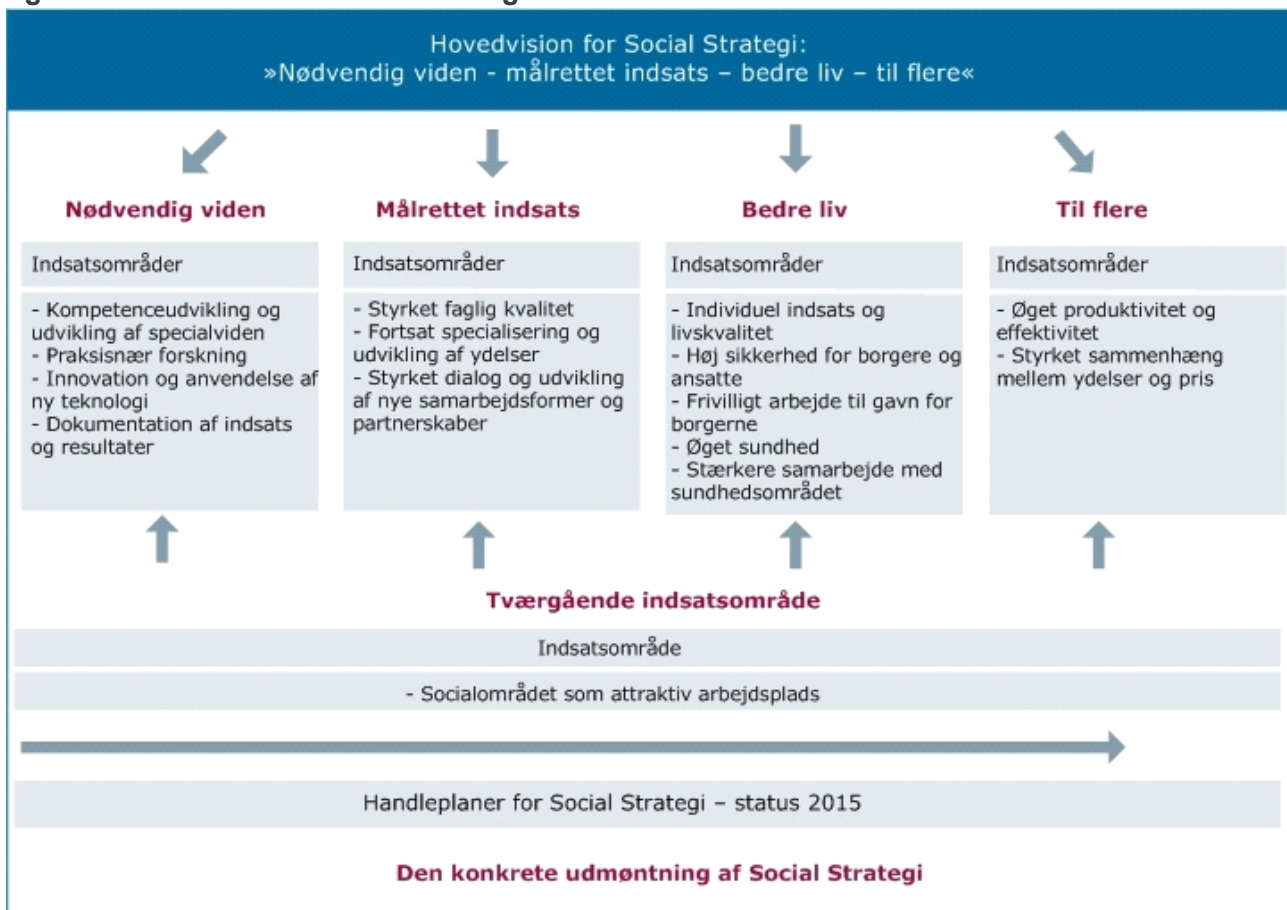
Sagsfremstilling

Regionsrådet iværksatte arbejdet med en ny Social Strategi i februar 2013 og forankrede arbejdet i det rådgivende udvalg vedrørende psykiatriområdet og det specialiserede socialområde.

Den nye strategi skal være med til at sikre, at Region Midtjyllands nye specialområder på social- og specialundervisningsområdet fortsat er på forkant med udviklingen og forbliver vigtige aktører og medspillere i udviklingen af det specialiserede socialområde både i regionen og på landsplan. Den nye Strategi afløser "Strategi for udviklingen af det regionalt drevne socialområde i Region Midtjylland", som regionsrådet vedtog i december 2009.

Forslaget til Social Strategi tager afsæt i hovedvisionen "Nødvendig viden - målrettet indsats - bedre liv - til flere", og omfatter 15 indsatsområder:

Figur 1. Hovedvision for Social Strategi



Region Midtjylland er en af de største enkeltstående leverandører på det specialiserede socialområde i Danmark. Det regionale socialområde løser - og skal i stigende grad - løse nogle af de sværeste og mest krævende opgaver for kommunerne. Det er her efterspørgslen er, når kommunerne både kan og vil løse stadig flere opgaver. Omstillingen til stadig mere specialiserede opgaver kræver både nyudvikling og afvikling af opgaver. Samtidig forventes der at være uændrede eller færre ressourcer til rådighed for opgaveløsningen i de kommende år.

Udover disse udfordringer tager Social Strategi fat på det specialiserede socialområdes udfordring med at skabe en ny "viden-kultur". Det skal således i højere grad være en del af det socialfaglige arbejde at opsamle, udvikle og anvende ny viden og evidensbaserede metoder. Med Social Strategi lægges også op til en fornyelse af samarbejdet med borgerne og de vigtigste samarbejdspartnere - herunder kommuner, pårørende og det psykiatriske og somatiske sundhedsområde. Borgerne skal ikke alene være omdrejningspunkt for den sociale indsats: De skal være hovedaktører i eget liv. Tilsvarende skal samarbejdet med andre aktører udbygges gennem nye samarbejdsformer og partnerskabsaftaler.

Arbejdet med Social Strategi blev indledt med et café-møde i april 2013, hvor deltagere fra blandt andet kommuner, bruger- og pårørendeforeninger, Socialstyrelsen, de faglige organisationer og specialområderne bidrog med input til strategien. Strategien har undervejs i flere omgange været forelagt det rådgivende udvalg vedrørende psykiatriområdet og det specialiserede socialområde.

Høring

Regionsrådet besluttede på møde den 26. juni 2013 at sende udkast til Social Strategi i høring.

Der er i høringsperioden modtaget i alt 40 høringssvar fra specialområder, kommuner, bruger- og pårørendeforeninger, faglige organisationer, behandlingspsykiatrien, de somatiske sygehuse, Psykiatri- og socials Hoved-MedUdvalg med flere. Kommunekontaktrådet Midtjylland (KKR) har på kommunernes vegne afgivet et høringssvar, der går på tværs af de 19 midtjyske kommuner. Herudover har også det regionale kontaktforum på handicapområdet og det regionale kontaktforum på psykiatriområdet afgivet høringssvar.

Høringssvarene er generelt særdeles positive overfor Social Strategis hovedvision og indsatsområder. Samarbejdspartnerne markerer ligeledes stor interesse for at samarbejde om strategiens implementering. KKR anfører på kommunernes vegne, "at strategien rummer rigtig mange gode initiativer, som kommunerne kun kan bakke op om, og der er en række indsatsområder, der fremgår af Social Strategi, som harmonerer med de fokusområder, kommunerne også har". KKR anfører dog, at de midtjyske kommuner kunne have ønsket en større inddragelse i strategiens tilblivelse. Administrationen skal bemærke, at de midtjyske kommuner har været inddraget tidligt i processen om Social Strategi gennem et stort arrangement i april 2013. Endvidere er der flere høringsparter, som er bekymrede for, om det økonomisk er muligt at realisere alle strategiens handleplaner.

Det rådgivende udvalg vedrørende psykiatriområdet og det specialiserede socialområde drøftede høringssvarene til Social Strategi på møde den 11. september 2013. Der er på den baggrund indarbejdet nogle få tilføjelser og præciseringer. Herudover er følgende indarbejdet:

- En mere ambitiøs handleplan om at forebygge og reducere magtanvendelse (indsatsområdet "Høj sikkerhed for borgere og ansatte").
- En helt ny handleplan om, at effekt og bivirkninger af medicin skal følges særlig tæt for borgere med en medicinsk risikoprofil (indsatsområdet "Øget sundhed").

Social Strategi vil blive gennemført indenfor de givne økonomiske rammer. Det betyder, at nogle af handleplanerne vil blive udmøntet over en længere årrække i takt med, at økonomien giver mulighed for den nødvendige prioritering og omstilling. Dette vil også blive anført i forordet til Social Strategi.

Der lægges op til en samlet status på arbejdet med Social strategi i 2015 med henblik på en eventuel opdatering af

handleplanerne.

Samtlige hørings svar og en oversigt over de konkret fremkomne forslag samt, hvorledes der følges op på disse, kan ses på regionens hjemmeside ved brug af dette link:

<http://www.rm.dk/psykiatri+og+social/planer+og+aftaler/social+strategi>

BESLUTNING

Indstillingen blev vedtaget.

Harry Jensen, Mette Valbjørn, Poul A. Christensen, Erik Vinther, Aleksander Aagaard og Fatma Øktem var forhindrede i at deltage i sagens behandling.

Anbefaling

Det rådgivende udvalg vedrørende psykiatriområdet og det specialiserede socialområde anbefaler direktionens indstilling til forretningsudvalget.

Susanne Gaarde var forhindret i deltage i sagens behandling.

Punkt 10: ELENA energispareprojekt støttet af EU

1-34-71-3-12

Bilag

Dansk resumé af ELENA ansøgning for Region Midtjylland

Kort beskrivelse af ELENA

Samarbejdsaftale med kommunerne

Notat om finansieringsmuligheder

ELENA energispareprojekt støttet af EU

RESUME

Region Midtjylland tog i 2012 initiativ til et fælles regionalt-kommunalt energispareprojekt, hvor der søges støtte til investeringerne i EU's ELENA-ordning. Efter udarbejdelse af et forprojekt og en præansøgning er ELENA-projektet nu så langt, at der er ved at blive udarbejdet en endelig ansøgning til Den Europæiske Investeringsbank. 12 kommuner deltager sammen med Region Midtjylland med et samlet projekt på ca. 544 mio. kr., og der søges om ca. 24,5 mio. kr. i støtte. Region Midtjyllands egen andel af projektsummen er på 52,4 mio. kr.

Forretningsudvalget indstiller,

at indholdet af det danske resumé af ELENA-ansøgningen godkendes som grundlag for færdiggørelsen af ansøgningen,

at Region Midtjylland binder sig til at investere 52,4 mio. kr.,

at investeringerne i energispareprojekter finansieres via leasing og ESCO/OPP (privatfinansieres), efter dispensation i forhold til økonomiaftalen eller evt. finansieres inden for regionens investeringsplan efter 2015,

at der oprettes et ELENA sekretariat til styring og koordinering af projektet og finansieret af støttemidlerne, og

at samarbejdsaftalen mellem kommunerne og Region Midtjylland godkendes.

Anders Kühnau var forhindret i at deltage i sagens behandling.

Sagsfremstilling

Region Midtjylland deltager sammen med 12 kommuner i regionen i et EU-støttet energispareprojekt. Den endelige ansøgning skal indsendes til Den Europæiske Investeringsbank medio december 2013. Region Midtjyllands andel af projektet er på 52,4 mio. kr. Det er projekter på henholdsvis Regionshospitalet Horsens (47,8 mio. kr.), institutionen Tangkær, institutionen Høskoven og Grenå Sundhedshus (4,6 mio. kr.).

For støttemidlerne skal der oprettes et sekretariat/projektafdeling, der skal styre og koordinere indsatsen med planlægning, udbud, udstationering af medarbejdere/konsulenter mv. Endvidere er det projektsekretariatet, der forestår rapporteringen til Den Europæiske Investeringsbank.

Der skal indgås en samarbejdsaftale mellem Region Midtjylland og de deltagende kommuner. Aftalen omhandler organisering af projektet, og hvad man forpligtes til ved deltagelse i ansøgningen.

Baggrund

Regionsrådet besluttede den 21. marts 2012, at Region Midtjylland deltager i og står som ansøger i et EU-støttet energispareprojekt. Første fase af projektet var udarbejdelse af et forprojekt, der skulle afdække muligheder og behov for et fællesprojekt om energibesparelser med kommunerne i regionen. 16 kommuner deltog i forprojektet, hvor summen af energispareprojekter var ca. 750 mio. kr. Inden starten på anden fase, som var udarbejdelse af præansøgning, meddelte Lemvig og Struer kommuner, at de ikke ønskede at deltage.

Præansøgningen blev godkendt af Den Europæiske Investeringsbank i april 2013. Herefter kunne udarbejdelse af den endelige ansøgning starte. Der arbejdes efter en stram tidsplan for at få godkendelse om deltagelse i ELENA projektet fra de deltagende parter i hus inden kommunalvalget i november 2013.

En af forudsætningerne for at indgå i ELENA-projektet var, at regionens andel af energispareprojektet kunne finansieres ved, at regionen hjemtog et lån. Dette er imidlertid ændret med økonomiaftalen for 2014, som det fortolkes lige nu. For Region Midtjylland er der i 2014 et anlægsloft, hvilket betyder, at regionens andel af energispareprojektet skal finansieres på anden vis. Der er en forventning om, at energispareprojektet kan blive finansieret via leasing og ESCO/OPP. En anden mulighed er en dispensation i forhold til økonomiaftalen eller evt. finansieres inden for regionens investeringsplan efter 2015

Det Midtjyske ELENA projekt

To kommuner har uofficielt meddelt, at de ikke ønsker at deltage i ansøgningen. Det er Holstebro og Ikast-Brande kommuner. Det vil sige, at der bag ansøgningen står 12 kommuner og Region Midtjylland. Kommunerne er Favrskov, Hedensted, Herning, Horsens, Norddjurs, Odder, Randers, Ringkøbing-Skjern, Samsø, Silkeborg, Syddjurs og Viborg.

Den samlede projektsum ligger på ca. 544 mio. kr., og der søges om 24,5 mio. kr. i støtte fra Den Europæiske Investeringsbank svarende til 4,5 %. Man kan maksimalt modtage 5 % i støtte, men praksis viser, at man ikke får den højeste tilskudsprocent, fordi Den Europæiske Investeringsbank ikke vil komme i den situation, at der skal kræves tilbagebetaling, hvis ansøger ikke opfylder det ansøgte projektvolumen.

Støtten skal anvendes til projektforbereelse til projekter, der giver en øget energieffektivitet, undersøgelser, gennemgang af bygninger, vejbelysning, udredninger, projektforslag, kravspecifikationer, fælles udbud samt etablering af sekretariat med en programleder og et antal specialister til udstationering hos de deltagende parter.

Den samlede effekt af energispareprojekterne er beregnet til en årlig energibesparelse på ca. 39.000 MWh (el og varme) og en årlig reduktion af CO₂ på knap 9.000 tons.

Region Midtjyllands projektbeløb er på 52,4 mio. kr., som fordeler sig med

- Regionshospitalet Horsens (47,8 mio. kr.)
- Institutionerne Tangkær og Høskoven samt Grenå Sundhedshus (4,6 mio. kr.).

De pågældende institutioner skal selv betale de løbende ydelser til henholdsvis leasing og ESCO/OPP.

De enkelte projekter vil blive forelagt regionsrådet til bevilling.

Investeringsområder i det samlede projektet er:

- Bygninger (varmeanlæg, automatik, belysning, ventilation, solceller, klimaskærm, vinduer, døre, ovenlys mv.)
- Gadebelysning (udskiftning af lyskilder og intelligent styring)
- Transport (elbiler og ladestander til elbiler).

Investeringsområderne i Region Midtjyllands projekter ligger primært inden for klimaskærm, ventilation, køling og belysning.

Projektet er opdelt i fire faser, som løber i den forventede projektperiode fra medio marts 2014 til medio marts 2017:

- Udbudsfasen
- Gennemførelse af projekter

- Idriftsættelse
- Registrering og evaluering.

Andre effekter

Ud over reduktionen i energiforbrug og udledning af CO₂ vil ELENA projektet medføre,

- en øget beskæftigelse beregnet til ca. 900 årsværk i den treårige projektperiode
- opbygning af viden og erfaringer hos de deltagende parter
- forbedret indeklima i de renoverede bygninger.

Organisering

En styregruppe med Region Midtjyllands bygningschef som formand og fire kommunale medlemmer udpeget af KKR/kommunaldirektørnetværket har ansvaret for projektet. Styregruppen træffer alle større beslutninger i projektet og godkender halvårsrapporter, midtvejsrapport og endelig rapport til Den Europæiske Investeringsbank. Styregruppen rådgiver i oprettelsen af sekretariatet, ligesom den er ansvarlig for det overordnede investeringsprogram.

Kommunaldirektørnetværket får tilsendt statusrapporter i samme takt, som de udarbejdes til Den Europæiske Investeringsbank.

Følgegruppen består af en repræsentant for hver af de deltagende parter (kommune og region). Følgegruppen rådgiver sekretariatet om projektet og lokale prioriteringer mv. Fælles udbud og optimering af projektet koordineres her.

Projektsekretariatet er projektets kommandocentral. Det ledes af en programleder. De tekniske eksperter, rådgivere og medarbejdere til udstationering er ansat her/tilknyttet sekretariatet. Herfra styres og koordineres indsatsen med planlægning, udbud, udstationering af medarbejdere/konsulenter mv. Endvidere er det projektsekretariatet, der forestår rapporteringen til Den Europæiske Investeringsbank.

Arbejdsgrupper sammensættes ud fra en naturlig opdeling af det samlede antal projekter. På nuværende tidspunkt vil der være tale om en bygningsgruppe for henholdsvis installationer og klimaskærm, en vejbelysningsgruppe og en transportgruppe.

Tidsplan

Den fremadrettede tidsplan er:

- Uge 40-2013: Fremsendelse af udkast til ansøgning til Den Europæiske Investeringsbank
- Uge 44-2013: Politisk stillingtagen til deltagelse
- Uge 50-2013: Endelig ansøgning sendes til Den Europæiske Investeringsbank
- Uge 11-2014: Forventet svar (godkendelse) fra Den Europæiske Investeringsbank

Mobilisering og projektstart begynder umiddelbart efter godkendelse fra Den Europæiske Investeringsbank.

Projektperioden er tre år.

BESLUTNING

Indstillingen blev vedtaget.

Harry Jensen, Mette Valbjørn, Poul A. Christensen, Erik Vinther, Aleksander Aagaard og Fatma Øktem var forhindrede i at deltage i sagens behandling.

Anbefaling

Det rådgivende udvalg vedrørende regional udvikling har på sit møde den 9. oktober 2013 overfor forretningsudvalget anbefalet den foreliggende indstilling, idet udvalget ønsker en beskrivelse af konsekvenserne af de to foreslåede finansieringsmuligheder, henholdsvis leasing og ESCO/OPP (privatfinansiering) og finansiering inden for regionens investeringsplan efter 2015.

Gert Schou, Jacob Isøe Klærke og Michael Thomsen var forhindrede i at deltage i sagens behandling.

Punkt 11: Tilskud til udviklingsprojekt om Museum Jorn (Indstilling fra Vækstforum)

1-26-14-11

Bilag

Nyt Museum Jorn ansøgning

d3614649-88df-4197-8064-3767b925d24e

Ny Museum Jorn procesbeskrivelse

Silkeborg Byråds godkendelse af Nyt Museum Jorn

Oversigt over erhvervsudviklingsmidler

Tilskud til udviklingsprojekt om Museum Jorn (Indstilling fra Vækstforum)

RESUME

Silkeborg Kommune/Ejendomsfonden for Nyt Museum Jorn søger om tilskud til iværksættelse af et udviklingsprojekt om Museum Jorn. Udviklingsprojektet skal munde ud i et prospekt for et nyt Museum Jorn i Silkeborg centrum, og det omfatter blandt andet borgerinddragelse, udvikling af strategier for offentligt/private samarbejder og kreative alliancer.

Det samlede budget for projektet er 7 mio. kr. Region Midtjylland søges om 3 mio. kr. Heraf er der bevilget 1,5 mio. kr. af kulturudviklingsmidlerne. De resterende 1,5 mio. kr. søges af erhvervsudviklingsmidlerne.

Forretningsudvalget indstiller,

at udviklingsprojektet om Museum Jorn i 2014 støttes med 1,5 mio. kr. af de regionale erhvervsudviklingsmidler. Bevillingen vil være medfinansiering af regionsrådets eksisterende bevilling på 1,5 mio. kr. fra kulturpuljen til samme projekt.

Anders Kühnau var forhindret i at deltage i sagens behandling.

Sagsfremstilling

Silkeborg Kommune søger om tilskud til iværksættelse af et udviklingsprojekt om Museum Jorn. Projektet, der løber fra 2013 til 2015, skal munde ud i en plan for et nyt Museum Jorn i Silkeborg centrum.

Det er administrationens vurdering, at Asger Jorn og dermed Museum Jorn kan betragtes som et kulturelt fyrtårn i Region Midtjylland, og at Jorns univers og museet besidder et potentiale, der kan udnyttes bedre, end det sker i dag.

Projektet for et nyt Museum Jorn kan desuden bidrage til videreudvikling af strategier for borgerinddragelse, samspil mellem kultur, by og erhverv samt udvikling af ny teknologi i kulturformidlingen. Derfor er der også tale om et projekt, der kan få betydning for hele regionen. Dette betyder endvidere, at inddragelsen af regionale, nationale og internationale samarbejdspartnere står centralt i projektet.

Regionsrådet bevilgede i november 2012 1,5 mio. kr. Regionsrådet godkendte samtidig en indstilling fra forretningsudvalget om, at projektets erhvervsmæssige potentiale undersøges med henblik på en yderligere bevilling på 1,5 mio. kr. i 2014 og 2015. Indstillingen var baseret på bemærkninger fra Det rådgivende udvalg vedrørende regional udvikling om projektets erhvervsmæssige perspektiver.

Vækstforum vedtog den 15. april 2013 indstillingen med bemærkning om, at der ikke ydes tilskud til 100-års jubilæet, at styregruppens sammensætning ændres, således at der er en væsentlig andel fra erhvervslivet repræsenteret, at der skal ske en lokal forankring i erhvervslivet, at Kulturhovedstad 2017 skal være omdrejningspunktet for projektet, og at der gennemføres en midtvejsevaluering.

Projektbeskrivelse

Udviklingsprojektet funderes på tre hovedspor:

1. Et vækstspor, hvor udvikling af nyt museumskoncept og Jorns univers bringes i spil som vækstgenerator, og hvor samarbejdet mellem kultur og erhverv er omdrejningspunktet.
2. Museum Jorn som aktiv ressource for udvikling af byen og området omkring Søtorvet og som centrum for innovativ kulturformidling, der når ud over museets rammer og engagerer publikum. Et særligt fokus vil være digitale medier.
3. Med fejringen af Jorns 100 års fødselsdag i 2014 afprøves involverende og engagerende formidlingsformer og

samarbejder, der kan synliggøre Jorn og skabe nye former for kulturoplevelser.

Det erhvervsmæssige potentiale knytter sig særligt til de to første spor, hvor institutionsudvikling og byudvikling går hånd i hånd. Sporene omfatter således:

- udvikling og afprøvning af nye modeller for offentligt/privat partnerskab omkring kultur og erhvervsudvikling
- udvikling og afprøvning af kreative processer og forretningsmodeller, der understøtter samarbejde mellem kulturinstitutioner og erhverv
- museumsarkitektur og Jorns kunst som strategisk element i udvikling af nyt samspil mellem by, planlægning og liv og oplevelser i byrummet
- etablering af internationale netværk om kunst og kultur som vækstgenerator.

Der kan ikke opstilles specifikke, kvantitative mål for projektet, men man kan sammenfatte de tilstræbte effekter således:

- Via inddragelse af nye, konkrete, utraditionelle opgaver til erhvervslivet skabes mere attraktive arbejdspladser og dermed tilgang af medarbejdere med nye og efterspurgte kvalifikationer.
- En styrkelse af de kreative og de traditionelle erhverv gennem etablering af netværk og alliancer.
- Øget bosætning og øget omsætning via udvikling af et attraktivt bymiljø.
- Øget turisme via samarbejde mellem kulturinstitutioner og turistbranchen. Det gælder både samarbejde om markedsføring, salg og udvikling af nye produkter.

Det erhvervsmæssige perspektiv vil blive konkretiseret og sikret via en resultatkontrakt mellem Region Midtjylland, Silkeborg Kommune og Ejendomsfonden for Nyt Museum Jorn.

Projektet er inddelt i fire faser:

1. opstart med etablering af projektets organisation
2. etablering af samarbejde med nationale og internationale partnere og netværk, kvalificering af udviklingsprocessen og indsatsområderne. Forankring hos borgere og erhvervsliv
3. gennemførelse af projekter og begivenheder
4. fastlæggelse af strategi og videreførelse af udviklingsarbejdet frem mod et nyt Museum Jorn.

Organisering

Projektet vil blive ledet af en styregruppe, der bl.a. skal repræsentere projektets tre hovedspor.

Arbejdet med udvikling og realisering af projektet vil blive varetaget af et nyt projektsekretariat, som refererer til styregruppen.

Styregruppen består af:

- formanden for ejendomsfonden for et nyt Museum Jorn (bilag om ejendomsfonden)

- formanden for Museum Jorn
- formanden for 100 års arrangementsgruppen
- en repræsentant for vækstsporet
- 2-3 nøglepersoner, som udpeges af de fire forannævnte
- et antal ad hoc medlemmer, der tilknyttes i en periode efter behov.

En repræsentant for Region Midtjylland kan deltage som observatør i styregruppens møder.

Økonomi

Det samlede budget for projektet er 7 mio. kr. Finansiering af projektet sker via tilskud fra Silkeborg Kommune og Region Midtjylland, der bidrager med 3 mio. kr. hver. Derudover sigtes der på medfinansiering fra det lokale erhvervsliv på mindst 1 mio. kr. Budget og finansiering fremgår af tabel 1.

Tabel 1. Budget og finansiering				
1.000 kr.	2013	2014	2015	I alt
<i>Budget</i>				
Tværgående sekretariat	800	600	200	1.600
Vækstdynamo	400	400	0	800
Nyt Museum Jorn	900	900	0	1.800
Fejring 2014	400	400	0	800
Ikke disponeret	500	700	500	1.700
Budget i alt	3.000	3.000	1.000	7.000
<i>Finansiering</i>				
Region Midtjylland Kulturmidler	-1.500	0	0	-1.500
Region Midtjylland Erhvervsudviklingsmidler	0	-1.500	0	-1.500
Silkeborg Kommune	-1.500	-1.500	0	-3.000
Ekstern finansiering	0	0	-1.000	-1.000
Finansiering i alt	-3.000	-3.000	-1.000	-7.000
Total	0	0	0	0

BESLUTNING

Indstillingen blev vedtaget.

Harry Jensen, Mette Valbjørn, Poul A. Christensen, Erik Vinther, Aleksander Aagaard og Fatma Øktem var forhindrede i at deltage i sagens behandling.

Anbefaling

Det rådgivende udvalg vedrørende regional udvikling har på sit møde den 9. oktober 2013 overfor forretningsudvalget anbefalet den foreliggende indstilling.

Gert Schou, Jacob Isøe Klærke og Michael Thomsen var forhindrede i at deltage i sagens behandling.

Punkt 12: Høringssvar til forslag til Landsplanredegørelse 2013

1-34-76-1-13

Bilag

Fælles høringssvar fra Region Midtjylland og de 19 midtjyske kommuner

Forventninger til regionerne fra forslag til Landsplanredegørelse 2013

Forslag til LPR 2013 Politiske budskaber

Høringssvar til forslag til Landsplanredegørelse 2013

RESUME

Region Midtjylland har fremsendt høringssvar til regeringens forslag til Landsplanredegørelse 2013 i samarbejde med de 19 midtjyske kommuner. Høringssvaret er udarbejdet i samarbejde med kommunerne. I høringssvaret efterlyses blandt andet infrastruktur, der forbinder det midtjyske vækstcenter med hovedstadsområdet og Europa samt en mere ambitiøs tidsplan for digital infrastruktur. Høringssvaret relaterer til den regionale udviklingsplan 2012 og er fremsendt indenfor fristen, der var den 27. september 2013.

Forretningsudvalget indstiller,

at høringssvar til forslag til Landsplanredegørelse 2013 tages til orientering.

Anders Kühnau var forhindret i at deltage i sagens behandling.

Sagsfremstilling

Regeringens forslag til Landsplanredegørelse 2013 var fremlagt i høring af miljøministeren.

Forretningsudvalget besluttede på mødet den 17. september 2013, at der udarbejdes et fælles høringssvar mellem Region Midtjylland og kommunerne i regionen. Formanden bemyndiges til at godkende høringssvaret.

Forslaget til landsplanredegørelse har syv temaer:

1. Vækst, grøn omstilling og udvikling i hele landet
2. Danmark i en nordisk og europæisk kontekst
3. Grøn omstilling, klimatilpasning, ressourcer og grøn energi
4. Byerne - på vej til bæredygtighed
5. Udviklingen i hovedstadsområdet
6. Landdistrikter i udvikling
7. Det åbne land.

Regionsrådet bidrog i maj 2012 med ideer til landsplanredegørelsen.

Forslag til Landsplanredegørelse 2013 vedlægges samt bilag med udsagn i forslaget om, hvad regeringen forventer af regionerne og kommunerne.

Kommunernes og Region Midtjyllands fælles høringssvar (bilag) relaterer forslaget til Landsplanredegørelse, til regionsrådets Regionale Udviklingsplan 2012 samt til det fælles infrastrukturindspil.

BESLUTNING

Indstillingen blev vedtaget.

Harry Jensen, Mette Valbjørn, Poul A. Christensen, Erik Vinther, Aleksander Aagaard, Fatma Øktem og Ulla Diderichsen var forhindrede i at deltage i sagens behandling.

Anbefaling

Det rådgivende udvalg vedrørende regional udvikling har på sit møde den 9. oktober 2013 overfor forretningsudvalget anbefalet den foreliggende indstilling.

Gert Schou, Jacob Isøe Klærke og Michael Thomsen var forhindrede i at deltage i sagens behandling.

Punkt 13: Ansøgning til uddannelsespuljen 2013 - Kompetencebroen - din vej til uddannelse i Favrskov

1-30-76-29-13

Bilag

Ansøgning til Region Midtjyllands uddannelsespulje - Kompetencebro - din vej til uddannelse i Favrskov Kommune - Randers Social- og Sundhedsskole

e0e13e5e-28c1-4fd0-9dd3-d28a903ba6ae

Ansøgning til uddannelsespuljen 2013 - Kompetencebroen - din vej til uddannelse i Favrskov

RESUME

Randers Social- og Sundhedsskole søger om udviklingsmidler til udviklingsfasen af projektet "Kompetencebroen - din vej til uddannelse i Favrskov".

Folketinget har vedtaget en kontanthjælpsreform, som træder i kraft den 1. januar 2014. Reformen har et øget fokus på uddannelse af de unge under 30 år.

Formålet med projekt "Kompetencebroen - din vej til uddannelse" er at udvikle forløb, som kan rumme den målgruppe, som i kontanthjælpsreformen benævnes "ikke-uddannelsesparate".

Forretningsudvalget indstiller,

at der bevilges 1,160 mio. kr. af Region Midtjyllands pulje til uddannelse til Randers Social- og Sundhedsskole i 2013 til udviklingsprojektet "Kompetencebroen - din vej til uddannelse i Favrskov".

Anders Kühnau var forhindret i at deltage i sagens behandling.

Sagsfremstilling

Folketinget har vedtaget en reform af kontanthjælpssystemet, hvor et af fokusområderne er, at alle unge under 30 år skal have en uddannelse.

Som konsekvens af reformen vil alle kontanthjælpsmodtagere under 30 år uden erhvervskompetencegivende uddannelse få et uddannelsespålæg. Derudover vil de ikke længere modtage kontanthjælp, men derimod uddannelseshjælp. Fokus i indsatsen for unge ikke-forsikrede ledige ændres fra beskæftigelse til uddannelse.

Uddannelseshjælpsmodtagere vil blive opdelt i to kategorier afhængig af uddannelsesparathed: de uddannelsesparate og de aktivitetsparate.

De aktivitetsparate skal stå til rådighed for en uddannelsesrettet indsats og skal i samarbejde med kommunen opstille et uddannelsesmål. Med afsæt i den unges uddannelsesmål skal den unge have støtte til at blive uddannelsesparat ved hjælp af en koordineret indsats.

Målgruppen for dette projekt er de aktivitetsparate unge. De er kendetegnede ved at have en række sociale, fysiske og psykiske udfordringer i forhold til at tage en uddannelse. De er ofte også uddannelsesfremmede. Det er således en kompleks og sammensat gruppe.

Indsatsen vil tage udgangspunkt i den unges ressourcer og udfordringer og kan bestå af forskellige uddannelsesunderstøttende tiltag, såsom læse-, skrive- eller regneundervisning.

Da de unge ofte har andre udfordringer ud over de rent faglige, kan der ligeledes være en samtidig kommunal indsats, der adresserer de fysiske, psykiske og sociale problemstillinger.

På baggrund af dette opstår nogle udfordringer for uddannelsesinstitutioner, produktionsskoler og kommuner, idet ikke alle unge vil være i stand til at påbegynde og gennemføre uddannelse uden en ekstra indsats.

Formålet med projekt "Kompetencebroen" er derfor at udvikle forløb, som kan sikre, at alle unge får chancen for at tage en uddannelse.

I forlængelse heraf er der opstillet tre delformål:

For det første er det afgørende at få udviklet nye samarbejdsformer mellem uddannelsesinstitutioner, kommuner og produktionsskoler, idet målgruppen fordrer en helhedsorienteret uddannelsesindsats både før og under uddannelsen. Denne indsats gennemføres koordineret og sammenhængende mellem de førnævnte aktører.

For det andet er der brug for opkvalificering af medarbejderne i uddannelsesinstitutionerne, da der vil komme svage elever med tungere problemstillinger, end man er vant til at håndtere. Der skal derfor udvikles og sidenhen implementeres et kompetencegrundlag, hvor det beskrives, hvilke kompetencebehov der er for at løfte målgruppen.

Endelig er der behov for at få udviklet en generel model for forløb for målgruppen, hvor den unge får en helhedsorienteret uddannelsesindsats, der gør vedkommende i stand til at påbegynde og gennemføre en uddannelse.

Udfordringen med at få alle unge i uddannelse er generel for alle uddannelsesinstitutioner, kommuner og produktionsskoler. Alle tre delformål skal derfor resultere i nogle generelt overførbare modeller, som andre uddannelsesinstitutioner, kommuner og produktionsskoler kan drage nytte af.

Udviklingsprojektet er en forløber for et større projekt, hvor de udviklede modeller skal afprøves.

Økonomi

Budget og finansiering fremgår af nedenstående tabel 1.

Tabel 1. Budget og finansiering.	
1.000 kr.	2013
<i>Budget</i>	
Kompetencebroen - din vej til uddannelse i Favrskov Kommune	1.256
Budget i alt	1.256
<i>Finansiering</i>	
Region Midtjylland	-1.160
SOSU skolen i Randers	-96
Finansiering i alt	-1.256
Total	0

Projektet finansieres af tilbageløbsmidler fra Region Midtjyllands uddannelsespulje.

BESLUTNING

Indstillingen blev vedtaget.

Harry Jensen, Mette Valbjørn, Poul A. Christensen, Erik Vinther, Aleksander Aagaard, Fatma Øktem og Ulla Diderichsen var forhindrede i at deltage i sagens behandling.

Anbefaling

Det rådgivende udvalg vedrørende regional udvikling har på sit møde den 9. oktober 2013 overfor forretningsudvalget anbefalet den foreliggende indstilling.

Gert Schou, Jacob Isøe Klærke og Michael Thomsen var forhindrede i at deltage i sagens behandling.

Punkt 14: Ansøgning til uddannelsespuljen 2013 - Udvikling af kreativ og kulturel ungdomsuddannelse

1-30-76-28-13

Bilag

Ansøgning til Region Midtjyllands uddannelsespulje vedr. udvikling af ny kreativ og kulturel ungdomsuddannelse KKK - AARHUS TECH

b7f08c09-e22d-4c2e-a783-368adf58e98c

Ansøgning til uddannelsespuljen 2013 - Udvikling af kreativ og kulturel ungdomsuddannelse

RESUME

AARHUS TECH søger udviklingsmidler til forberedelse og udarbejdelse af ansøgning til Undervisningsministeriet til etablering af en ny forsøgsuddannelse inden for kreativ og kulturel ungdomsuddannelse.

Forsøget skal etableres i regi af lovgivningen på HTX-området og vil således være adgangsgivende til videregående uddannelser.

Udviklingsarbejdet vil finde sted i samarbejde med målgruppen, interessenter og samarbejdspartnere for at sikre de rette fag, forløb og pædagogiske rammer.

Forretningsudvalget indstiller,

at der af Region Midtjyllands pulje til uddannelse bevilges 440.000 kr. til AARHUS TECH i 2013 til udvikling af forsøgsuddannelsen med arbejdstitlen "KKX - Kreativ og kulturel gymnasial eksamensuddannelse i regi af HTX-området.

Anders Kühnau var forhindret i at deltage i sagens behandling.

Sagsfremstilling

Undervisningsministeriet har i sommeren 2013 givet grønt lys for udarbejdelsen af en ansøgning til en forsøgsuddannelse under den eksisterende HTX-lovgivning i forhold til udviklingen af en kreativ og kulturel ungdomsuddannelse.

AARHUS TECH søger på den baggrund udviklingsmidler til forberedelse og udarbejdelse af ansøgning til Undervisningsministeriet. AARHUS TECH vil fremsende ansøgning til Undervisningsministeriet den 31. marts 2014.

Uddannelsen skal facilitere de unges læring indenfor kunst, kultur, innovation og kreativitet og skal styrke muligheden for, at eleverne kan videreudanne sig indenfor de kunstneriske, kreative og æstetiske fagområder, som f.eks. arkitekt- og designuddannelserne, medie- og journalistuddannelserne, animation og spildesign, kunstakademierne, konservatorierne, dramaturgi og skuespilskolene, oplevelsesøkonomi, læreruddannelsen og andre tilsvarende kreative uddannelser.

Uddannelsen har blandt andet til formål at styrke det kulturelle vækstlag og skabe en kulturel fødekæde, der anerkender skabende kunst, kultur og kreativitet, som væsentlige kompetencer for fremtiden.

Ideen med en ungdomsuddannelse med et kreativt og kulturelt indhold har været undervejs siden foråret 2011, hvor Mille Obel Højjer og Carsten Borup påbegyndte udviklingsarbejdet. Siden har flere relevante aktører deltaget, såsom Arkitektskolen i Aarhus, VIA University College, Envision (reklamebureau) og andre.

I efteråret 2012 indgik Mille Obel Højjer og Carsten Borup et indledende samarbejde med AARHUS TECH.

Baggrunden for ansøgningen er bl.a., at de kreative industrier i Danmark er et stort og voksende erhvervsområde, som også fremover vil være præget af jobskabelse, jobudvikling og investeringsmæssig interesse.

Regionsrådet og Vækstforum har siden 2011 prioriteret flere initiativer, såsom Shareplay, More.Creative og Aarhus 2017, hvor bl.a. potentialet i de kreative erhverv er i fokus.

Shareplay skaber netværk på tværs af brancher, medier og fagligheder og er et samarbejde mellem Region Midtjylland og Region Nordjylland. Formålet er at være med til at udvikle fremtidens mediesektor.

More.Creative er udgangspunktet for gennemførelsen af regionens kreative vækststrategi og skal udvikle fremtidens forretningsområder i krydsfeltet mellem de forskellige kreative brancher og mellem de kreative brancher som helhed, samt andre private og offentlige aktører.

Økonomi

Budget og finansiering fremgår af tabel 1.

Tabel 1. Budget og finansiering.	
1.000 kr.	2014
<i>Budget</i>	
Udvikling af ny kreativ og kulturel ungdomsuddannelse - KKK	550
Budget i alt	550
<i>Finansiering - Udvikling af ny kreativ og kulturel ungdomsuddannelse - KKK</i>	
Regionsrådet	-440
Egen finansiering	-110
Finansiering i alt	-550
Total	0

BESLUTNING

Indstillingen blev vedtaget.

Harry Jensen, Mette Valbjørn, Poul A. Christensen, Erik Vinther, Aleksander Aagaard, Fatma Øktem og Ulla Diderichsen var forhindrede i at deltage i sagens behandling.

Anbefaling

Det rådgivende udvalg vedrørende regional udvikling har på sit møde den 9. oktober 2013 overfor forretningsudvalget anbefalet den foreliggende indstilling.

Gert Schou, Jacob Isøe Klærke og Michael Thomsen var forhindrede i at deltage i sagens behandling.

Punkt 15: Ændringer til Lov om erhvervsfremme (Ny regional Vækst- og udviklingsstrategi) - udkast til hørings svar

1-10-76-7-13

Bilag

Udkast til Hørings svar vedr. Lovforslag til lov om Erhvervsfremme

Lov om erhvervsfremme og regional udvikling

Høringsbrev

Høringsliste

Ændringer til Lov om erhvervsfremme (Ny regional Vækst- og udviklingsstrategi) - udkast til hørings svar

RESUME

På baggrund af evalueringen af kommunalreformen og anbefalingerne i forhold til den del, som vedrører den fremtidige erhvervsudviklingsindsats, er der fremsendt et ændringsforslag til Lov om erhvervsfremme og forskellige andre love.

Regionsrådet og Vækstforum er, sammen med en række andre aktører, høringsparter.

Forretningsudvalget indstiller,

at udkast til hørings svar i forbindelse med ændringsforslag til Lov om erhvervsfremme (Ny regional Vækst- og udviklingsstrategi) godkendes.

Sagsfremstilling

Det rådgivende udvalg vedrørende regional udvikling har på sit møde den 9. oktober 2013 taget udkast til hørings svar til orientering.

Et forslag til en ny lov om erhvervsfremme og regional udvikling er sendt i høring i en bred kreds. Administrationen har udarbejdet et udkast til hørings svar, som er vedlagt som bilag. Den nye lov betyder blandt andet, at regionerne får ansvaret for at udarbejde regionale vækst- og udviklingsstrategier.

Vækstforum for Region Midtjylland har behandlet og vedtaget udkast til hørings svar på sit møde den 23. oktober 2013 med følgende bemærkning, som er indarbejdet:

Vækstforum for Region Midtjylland godkender hørings svaret, med den anbefaling at såfremt regionsrådet ikke godkender Vækstforums forslag/udkast til den erhvervs- og vækstrettede del af den regionale vækst- og udviklingsstrategi, sender regionsrådet forslaget tilbage til Vækstforum med henblik på en fælles dialog mellem regionsrådet og Vækstforum, jf. § 10, stk. 1.

Den nye lov giver et solidt afsæt for at udvikle effektive regionale vækst- og udviklingsstrategier, der på tværs af sektorer og aktører kan håndtere regionale udfordringer og omsætte regionale styrkepositioner til udvikling, vækst og beskæftigelse.

Den nye lov lægger op til at styrke sammenhængen mellem erhvervsudvikling, beskæftigelses- og uddannelsesindsatsen, infrastruktur, klima og miljø, herunder fokus på både byudvikling og udvikling i yderområder.

Den nye lov lægger også op til et styrket partnerskab mellem region og kommuner, erhvervsliv, uddannelses- og videninstitutioner samt øvrige regionale aktører. En samlet strategi kan skabe et større ejerskab til den samlede indsats for regional udvikling, herunder omstilling til væksterhverv og udvikling af attraktive regionale levevilkår.

Blandt de konkrete hovedelementer i den nye lov bemærkes især følgende:

Regionerne får deres egen lov: Der er tale om et lille stykke Danmarkshistorie, at der for første gang i en lovtitel står "regional udvikling".

Helhed frem for enkeltstående indsatser: Regionsrådets hjemmel samles i én lov. Det er et kraftigt signal om, at der skal udarbejdes helhedsorienterede strategier, der både prioriterer vækst og regionens bredere udvikling.

De nye strategier har det hele med: Den nye strategi indeholder bl.a. alle emnerne i de hidtidige regionale udviklingsplaner. Infrastruktur, klima, uddannelse, natur og miljø m.v. vil fortsat stå helt centralt i indsatsen.

Stat, regioner og kommuner skal stå sammen: Den nye lovgivning sikrer en tæt sammenhæng mellem den statslige, regionale og kommunale indsats for vækst og udvikling. Regionsrådene skal stadig forholde sig til landsplanredegørelsen, og staten, herunder miljøministeren, skal forholde sig til de regionale vækst- og udviklingsstrategier. Kommunerne skal forholde sig til den regionale vækst- og udviklingsstrategi i relevante udviklingsstrategier, herunder i erhvervsudviklingsindsatsen og i strategierne for kommuneplanlægningen. Danmarks Vækstråd understøtter sammenhængen i indsatsen for vækst og erhvervsudvikling.

Mere indflydelse til de folkevalgte: De folkevalgte regionspolitikere får udvidet deres mandat, når regionsrådet får ansvaret for den nye samlede vækst- og udviklingsstrategi. Det understøtter vækst, udvikling af jobs og gode levevilkår i hele Danmark.

Bedre sammenhæng mellem indsatsen for erhverv, uddannelse og beskæftigelse: Loven sikrer en stærkere repræsentation til lønmodtagerne i de regionale vækstfora. Det er en fordel for regionerne i deres arbejde med at sikre bedre sammenhæng mellem indsatser inden for erhverv, uddannelse og beskæftigelse.

Bredt partnerskab om vækst og nye jobs: De regionale vækstfora fortsætter den målrettede indsats for erhvervsudvikling, som de fik ros for i evalueringen. Loven lægger op til en god dialog mellem vækstforum og regionsrådet om sammenhængen og synergien mellem den samlede strategi og de erhvervsrettede dele af strategien.

BESLUTNING

Indstillingen blev vedtaget.

Harry Jensen, Mette Valbjørn, Poul A. Christensen, Erik Vinther, Aleksander Aagaard, Fatma Øktem og Ulla Diderichsen var forhindrede i at deltage i sagens behandling.

Punkt 16: Anlægsregnskab: Etablering af retspsykiatrisk afsnit i Risskov

1-31-72-246-12

Bilag

Underskrevet anlægsregnskab for etablering af retspsykiatrisk afsnit i Risskov

88ab5830-23f3-4b5e-b572-7296b004eb77

Revisionserklæring samlet for etablering af retspsykiatrisk afsnit i Risskov

Afreportering til ministerium for etablering af retspsykiatrisk afsnit i Risskov

Anlægsregnskab: Etablering af retspsykiatrisk afsnit i Risskov

RESUME

Der fremlægges anlægsregnskab for anlægsprojektet "Etablering af retspsykiatrisk afsnit i Risskov". Formålet med projektet har været at give de retspsykiatiske patienter i Risskov bedre forhold blandt andet via flere aktivitetsmuligheder. Projektet har et samlet mindreforbrug på 606.250 kr., som foreslås tilbageført til regionens anlægsbudget.

Forretningsudvalget indstiller,

at anlægsregnskabet for projektet "Etablering af retspsykiatrisk afsnit i Risskov" godkendes, og

at mindreforbruget på 606.250 kr. tilbageføres til Region Midtjyllands anlægsbudget.

Anders Kühnau var forhindret i at deltage i sagens behandling.

Sagsfremstilling

Der fremlægges anlægsregnskab for anlægsprojektet "Etablering af retspsykiatrisk afsnit i Risskov". Anlægsregnskabet viser et mindreforbrug på 606.250 kr., som foreslås tilbageført til Region Midtjyllands anlægsbudget.

Region Midtjylland fik den 18. december 2009 af Ministeriet for Sundhed og Forebyggelse meddelt en bevilling på 11,75 mio. kr. til anlægsløft i retspsykiatrien. Formålet med bevillingen var en ombygning af et almenpsykiatrisk sengeafsnit med 16 senge til et retspsykiatrisk sengeafsnit med 16 senge, hvilket skulle give de retspsykiatiske patienter bedre forhold.

Inden ombygningen af det planlagte sengeafsnit gik i gang, besluttede regionsrådet i forbindelse med budgettet for 2011 at oprette et nyt almenpsykiatrisk sengeafsnit. Dette sengeafsnit blev placeret i de bygningsdele i Risskov, der var planlagt til det nye retspsykiatiske sengeafsnit. Det blev derfor besluttet, at det retspsykiatiske sengeafsnit skulle etableres i en ny bygning i stedet for en ombygning. Regionsrådet hævdede i den forbindelse budgettet for byggeriet til 20 mio. kr.

Ministeriet for Sundhed og Forebyggelse har således støttet projektet med 11,75 mio. kr., og Region Midtjylland har finansieret de resterende 8,25 mio. kr. Med efterfølgende indeksreguleringer endte bevillingen på 20,807 mio. kr. ved regnskabsaflæggelsen.

Anlægsregnskab

I nedenstående tabel 1 fremgår det overordnede anlægsregnskab for projektet "Etablering af retspsykiatrisk afsnit i Risskov".

Tabel 1: Oversigt over anlægsregnskab	
1.000 kr.	Beløb
Samlet bevilling	20.807,00
Samlet forbrug	20.200,75
Resultat	606,25

Den samlede bevilling (inkl. medfinansiering fra Ministeriet for Sundhed og Forebyggelse og indeksreguleringer) er på 20.807.000 kr., og det samlede forbrug blev på 20.200.750 kr. Det giver et mindreforbrug på 606.250 kr., som tilbageføres til Region Midtjyllands anlægsbudget.

Årsagen til mindreforbruget er, at der har været færre uforudsete udgifter i projektet end budgetteret.

Vedlagt sagen er et underskrevet anlægsregnskab, revisionserklæring samt afrapportering til Ministeriet for Sundhed og Forebyggelse.

BESLUTNING

Indstillingen blev vedtaget.

Harry Jensen, Mette Valbjørn, Poul A. Christensen, Erik Vinther, Aleksander Aagaard, Fatma Øktem og Ulla Diderichsen var forhindrede i at deltage i sagens behandling.

Anbefaling

Det rådgivende udvalg vedrørende psykiatriområdet og det specialiserede socialområde anbefaler direktionens indstilling til forretningsudvalget.

Susanne Gaarde var forhindret i at deltage i sagens behandling.

Punkt 17: Anlægsregnskab: Udbygning af retspsykiatrisk afsnit i Risskov

1-31-72-246-12

Bilag

8adc166f-f30c-4508-a411-4f15d95bc346

Underskrevet anlægsregnskab for udbygning af retspsykiatrisk afsnit i Risskov

Revisorerklæring for udbygning af retspsykiatrisk afsnit i Risskov

Anlægsregnskab: Udbygning af retspsykiatrisk afsnit i Risskov

RESUME

Der fremlægges anlægsregnskab for anlægsprojektet "Udbygning af retspsykiatrisk afsnit i Risskov". Projektet har et samlet mindreforbrug på 8.111 kr., som foreslås tilbageført til regionens anlægsbudget.

Forretningsudvalget indstiller,

at anlægsregnskabet for projektet "Udbygning af retspsykiatrisk afsnit i Risskov" godkendes, og

at mindreforbruget på 8.111 kr. tilbageføres til Region Midtjyllands anlægsbudget.

Anders Kühnau var forhindret i at deltage i sagens behandling.

Sagsfremstilling

Der fremlægges anlægsregnskab for anlægsprojektet "Udbygning af retspsykiatrisk afsnit i Risskov". Anlægsregnskabet viser et samlet mindreforbrug på 8.111 kr., som foreslås tilbageført til regionens anlægsbudget.

I budget 2009 blev der afgivet en bevilling på 12 mio. kr. til udbygning af et retspsykiatrisk afsnit i Risskov. Projektet omhandler bygningsmæssige ændringer til fysisk og elektronisk sikring, et træningskøkken, trappe til udearealer, inventar mv.

Med efterfølgende indeksreguleringer endte bevillingen på 11,446 mio. kr. ved regnskabsaflæggelsen.

Anlægsregnskab

I nedenstående tabel 1 fremgår det overordnede anlægsregnskab for projektet "Udbygning af retspsykiatrisk afsnit i Risskov".

Tabel 1: Oversigt over anlægsregnskab	
1.000 kr.	Beløb
Samlet bevilling	11.446,00
Samlet forbrug	11.437,89
Resultat	8,11

Den samlede bevilling er på 11.446.000 kr., og det samlede forbrug blev på 11.437.889 kr. Det giver et mindreforbrug på 8.111 kr., som tilbageføres til Region Midtjyllands anlægsbudget.

Vedlagt sagen er et underskrevet anlægsregnskab samt revisionserklæring.

BESLUTNING

Indstillingen blev vedtaget.

Harry Jensen, Mette Valbjørn, Poul A. Christensen, Erik Vinther, Aleksander Aagaard, Fatma Øktem og Ulla Diderichsen var forhindrede i at deltage i sagens behandling.

Anbefaling

Det rådgivende udvalg vedrørende psykiatriområdet og det specialiserede socialområde har på sit møde den 9. oktober 2013 overfor forretningsudvalget anbefalet den foreliggende indstilling.

Susanne Gaarde var forhindret i at deltage i sagens behandling.

Punkt 18: Anlægsregnskab: Ombygning af ungdomspsykiatrisk afsnit i Risskov

1-31-72-246-12

Bilag

f16e98a5-7f71-4fb6-a8b1-0cc1f4a362ce

Afrapportering til ministerium for ombygning af ungdomspsykiatrisk afsnit i Risskov

Samlet revisionserklæring for ombygning af ungdomspsykiatrisk afsnit i Risskov

Underskrevet anlægsregnskab for ombygning af ungdomspsykiatrisk afsnit i Risskov

Anlægsregnskab: Ombygning af ungdomspsykiatrisk afsnit i Risskov

RESUME

Der fremlægges anlægsregnskab for anlægsprojektet "Ombygning af ungdomspsykiatrisk afsnit i Risskov". Projektet har et samlet mindreforbrug på 10.685 kr., som foreslås tilbageført til regionens anlægsbudget.

Forretningsudvalget indstiller,

at anlægsregnskabet for anlægsprojektet "ombygning af ungdomspsykiatrisk afsnit i Risskov" godkendes, og

at mindreforbruget på 10.685 kr. tilbageføres til Region Midtjyllands anlægsbudget.

Anders Kühnau var forhindret i at deltage i sagens behandling.

Sagsfremstilling

Der fremlægges anlægsregnskab for anlægsprojektet "Ombygning af ungdomspsykiatrisk afsnit i Risskov". Anlægsregnskabet viser et samlet mindreforbrug på 10.685 kr., som foreslås tilbageført til regionens anlægsbudget.

På regionsrådsmødet den 29. september 2010 godkendte regionsrådet, at der blev givet en bevilling på 10 mio. kr. til ombygning af ungdomspsykiatrisk afsnit i Risskov. Projektet indeholder en delvis finansiering fra det daværende Indenrigs- og Sundhedsministerium.

Indenrigs- og Sundhedsministeriet anmodede efter regionsrådets godkendelse af projektet Region Midtjylland om at revurdere den fremsendte ansøgning. Anmodningen resulterede i fremsendelse af en fornyet ansøgning med et samlet budget på 14 mio. kr., som blev godkendt i ministeriet.

Med efterfølgende indeksreguleringer endte bevillingen på 15,13 mio. kr. ved regnskabsaflæggelsen. Indenrigs- og Sundhedsministeriet har støttet projektet med 11,20 mio. kr., og Region Midtjylland har finansieret de resterende 3,93 mio. kr.

Projektet indebar en flytning af det ungdomspsykiatriske afsnit, en øget sikring samt bedre aktivitetsmuligheder for patienterne.

Anlægsregnskab

I nedenstående tabel 1 fremgår det overordnede anlægsregnskab for projektet "Ombygning af ungdomspsykiatrisk afsnit i Risskov".

Tabel 1: Oversigt over anlægsregnskab	
1.000 kr.	Beløb
Samlet bevilling	15.127,00
Samlet forbrug	15.116,32
Resultat	10,68

Den samlede bevilling (inkl. medfinansiering fra Indenrigs- og Sundhedsministeriet og indeksreguleringer) er på 15.127.000 kr., og det samlede forbrug blev på 15.116.315 kr. Det giver et mindreforbrug på 10.685 kr., som tilbageføres til Region Midtjyllands anlægsbudget.

Årsagen til mindreforbruget er, at der har været færre uforudsete udgifter i projektet end budgetteret.

Vedlagt sagen er et underskrevet anlægsregnskab, revisionserklæring samt afrapportering til Indenrigs- og

BESLUTNING

Indstillingen blev vedtaget.

Harry Jensen, Mette Valbjørn, Poul A. Christensen, Erik Vinther, Aleksander Aagaard, Fatma Øktem og Ulla Diderichsen var forhindrede i at deltage i sagens behandling.

Anbefaling

Det rådgivende udvalg vedrørende psykiatriområdet og det specialiserede socialområde har på sit møde den 9. oktober 2013 overfor forretningsudvalget anbefalet den foreliggende indstilling.

Susanne Gaarde var forhindret i at deltage i sagens behandling.

Punkt 19: Anlægsregnskab: Ombygning og opførelse af ti boliger, Tangkærcentret

1-60-73-4-10

Bilag

Revisorerklæring

c9b8fc85-71fb-4ccf-a4bc-04395656d49f

Anlægsregnskab: Ombygning og opførelse af ti boliger, Tangkærcentret

RESUME

Der foreligger nu et anlægsregnskab for ombygning og opførelse af ti boliger ved Tangkærcentret i Ørsted til godkendelse i regionsrådet.

Byggeriet omfatter fem nye plejeboliger til borgere med Huntingtons Chorea og fem boliger til Tangkærcentrets socialpsykiatriske målgruppe.

Anlægsregnskabet udviser udgifter på 14,372 mio. kr.

Forretningsudvalget indstiller,

at anlægsregnskabet for ombygning og opførelse af ti boliger ved Tangkærcentret, Ørsted godkendes, og

at mindreforbruget tilbageføres til rammebevillingen til udvikling af sociale tilbud.

Anders Kühnau var forhindret i at deltage i sagens behandling.

Sagsfremstilling

½Regionsrådet gav den 28. september 2011 anlægsbevilling til ombygning og opførelse af ti boliger ved Tangkærcentret i Ørsted.

Der er tilbygget 890 kvadratmeter i to plan til en eksisterende bygning. Samtidig er der ombygget 110 kvadratmeter. Der er således etableret fem nye plejeboliger til borgere med Huntingtons Chorea og fem boliger til Tangkærcentrets socialpsykiatriske målgruppe.

Byggeriet blev påbegyndt i efteråret 2011, og tilbygningen blev afleveret ultimo 2012. Ombygningen blev afsluttet før sommerferien 2013.

Bevillinger og regnskabsresultater fremgår af tabel 1.

Tabel 1. Bevilling og regnskabsresultat			
1.000 kr.	Bevilling	Regnskab	Afvigelse
Ombygning og opførelse af 10 boliger ved Tangkærcentret, Ørsted	14.809	14.372	437

Som det ses af tabellen udviser anlægsregnskabet et mindreforbrug på 437.000 kr., som er fremkommet på grund af en god licitation.

KPMG har den 11. september 2013 fremsendt revisorerklæringer til anlægsregnskabet uden bemærkninger. Revisorerklæringen vedlægges som bilag.

BESLUTNING

Indstillingen blev vedtaget.

Harry Jensen, Mette Valbjørn, Poul A. Christensen, Erik Vinther, Aleksander Aagaard, Fatma Øktem og Ulla Diderichsen var forhindrede i at deltage i sagens behandling.

Anbefaling

Det rådgivende udvalg vedrørende psykiatriområdet og det specialiserede socialområde har på sit møde den 9. oktober 2013 overfor forretningsudvalget anbefalet den foreliggende indstilling.

Susanne Gaarde var forhindret i at deltage i sagens behandling.

Punkt 20: Anlægsregnskab: Fase 0-projekter og Patologi, Kvalitetsfondsprojektet Viborg

1-31-72-141-09

Bilag

BR Anlægsregnskab Fase 0 og Etablering af Patologisk Institut

7242e8ad-a2c9-4244-984f-091b95c84b30

ERKL Anlægsrg Etablering af Patologisk Institut

9af843cf-c46d-4114-9090-78157397523b

Ledelseserklæring - fase 0 projekterne

b4ed1379-f1db-464d-8365-fc5cce391788

Ledelseserklæring - etablering af PATI

ERKL Anlægsrg Fase 0

Anlægsregnskab og bilag vedr. etablering af patologisk afdeling, Viborg

Anlægsregnskab og bilag vedr. Fase 0 projekterne, Viborg

Anlægsregnskab: Fase 0-projekter og Patologi, Kvalitetsfondsprojektet Viborg

RESUME

Der fremlægges nu et anlægsregnskab for delprojekt "Fase 0" og for "Flytning af Patologisk-Anatomisk institut fra Skive til Viborg" for kvalitetsfondsprojektet på Regionshospitalet Viborg. Anlægsprojekterne har et samlet mindreforbrug på 6,05 mio. kr., som foreslås overført til projektets justeringsreserve.

Forretningsudvalget indstiller,

at anlægsregnskaber for delprojekt "Fase 0" og "Flytning af Patologisk-Anatomisk institut fra Skive til Viborg" på kvalitetsfondsprojektet på Regionshospitalet Viborg godkendes, og

at det samlede mindreforbrug på 6.053 mio. kr. for delprojekt "Fase 0" og "Flytning af patologisk-anatomisk institut fra Skive til Viborg" overføres til projektets justeringsreserve jævnfør tabel 2.

Anders Kühnau var forhindret i at deltage i sagens behandling.

Sagsfremstilling

Der fremlægges med dette dagsordenspunkt anlægsregnskaber for "Fase 0" og "Flytning af Patologisk-Anatomisk institut fra Skive til Viborg" for kvalitetsfondsprojektet på Regionshospitalet Viborg.

Fase 0

Regionsrådet vedtog i november 2008 at bevilge midler til gennemførelse af flytningerne fra behandlingsbygningen, etableringen af det midlertidige fælles akutmodtagerafsnit samt opførelsen af to ekstra etager ovenpå behandlingsbygningen. Dermed oprettedes et medicinsk afsnit til kardiologiske patienter og børneambulatorium til permanent placering af børneambulatorium og sekretariat. Den permanente placering af børneambulatoriet er placeret på den nederste af de to nye etager. Her ligger børneambulatorium og sekretariat lige ved siden af såvel børneafdelingens sengeafsnit, som neonatalfunktionen for for tidligt fødte børn. Formålet var at sikre gode patientforløb, effektive arbejdsgange og rationel udnyttelse af børneafdelingens personaleressourcer.

Ovenstående er gennemført med fase 0-projektet. I oplægget fra oktober 2008 var det forudsat at skaffe plads til otte midlertidige (intermediære) senge, men i forbindelse med planlægningen viste det sig, at etableringen af et intermediært sengeafsnit mest hensigtsmæssigt kobles sammen med det fælles akutmodtagerafsnit. Af anlægsregnskabet fremgår det, at økonomien til at skabe lokalemæssige muligheder i nærheden af det fælles akutmodtagerafsnit derfor er ubrugt. Det foreslås derfor, at det uforbrugte beløb på 4.836 mio. kr. overføres til justeringsreserven.

Flytning af Patologisk-Anatomisk institut fra Skive til Viborg

Regionsrådet vedtog i oktober 2008 hospitalsplanen. Her blev det besluttet at flytte Patologisk Anatomisk Institut i Skive til Viborg hurtigst muligt. Flytning af Patologisk Anatomisk institut har givet nærhed til de større specialer organkirurgi, gynækologi, lungemedicin og akutcentret og har været med til at sikre en fortsat rekruttering til det patologiske speciale. Anlægsregnskabet viser et mindreforbrug på 1.217 mio. kr., som foreslås overført til justeringsreserven. Årsagen til mindreforbruget skyldes primært et godt licitationsresultat på projektet.

Anlægsregnskab

Af tabel 1 fremgår det overordnede anlægsregnskab for "Fase 0" og "Flytning af Patologisk-Anatomisk institut fra Skive til Viborg" for kvalitetsfondsprojektet på Regionshospitalet Viborg.

Tabel 1. Bevilling forbrug og afvigelse i 1.000 kr.	Bevilling	Forbrug	Afvigelse
Fase 0	76.217	71.381	4.836
Flytning af patologisk-anatomisk institut fra Skive til Viborg	40.500	39.283	1.217
Afvigelse			6.053

Det samlede mindreforbrug for de to delprojekter er således 6.053 mio. kr., som foreslås overført til projektets justeringsreserve.

Overførsel til justeringsreserven

Det foreslås, at det samlede mindreforbrug på 6.053 mio. kr. overføres til projektets justeringsreserve, og at der gives bevilling og rådighedsbeløb jf. tabel 2

Tabel 2. Oversigt over bevilling, rådighedsbeløb og finansiering						
1.000 kr.	Flerårig anlægsbevilling ¹	Rådighedsbeløb				
		2013, indeks 131,2	2014, indeks 134,0	2015, indeks 134,0	2016, indeks 134,0	2017-2018, indeks 134,0
<i>Bevillingsændringer²</i>						
Justeringsreserven	6.053	0	6.053	0	0	0
Bevillingsændringer i alt	6.053	0	6.053	0	0	0
<i>Finansiering</i>						
Pulje til Om- og Tilbygning Viborg	0	0	-6.053	0	0	0
Ændring af anlægsbevilling	-6.053					
Finansiering i alt	-6.053	0	-6.053	0	0	0
Total	0	0	0	0	0	0

¹Rådighedsbeløbene er først disponible, når regionsrådet har givet bevilling til et anlægsprojekt
²+ = øgede udgifter og - = reducerede udgifter / - = øgede indtægter og + = reducerede indtægter

Restbeløbet på Pulje til Om- og tilbygning Viborg reduceres derfor med 6.053 mio. kr. i 2014, jævnfør tabel 3.

Tabel 3. 1.000 kr.	2013	2014	2015	2016	2017	2018
Pulje til Om- og tilbygning Viborg	9.569	79.078	227.022	333.925	106.929	102.669
Justeringsreserven	0	-6.053	0	0	0	0
Rest, Pulje til Om- og tilbygning Viborg (udgifter)	9.569	73.025	227.022	333.925	106.929	102.669

Vedlagt sagen er et underskrevet anlægsregnskaber, revisionserklæringer og ledelseserklæringer.

BESLUTNING

Indstillingen blev vedtaget.

Harry Jensen, Mette Valbjørn, Poul A. Christensen, Erik Vinther, Aleksander Aagaard, Fatma Øktem og Ulla Diderichsen var forhindrede i at deltage i sagens behandling.

Anbefaling

Det rådgivende udvalg vedrørende hospitalsområdet har på sit møde den 7. oktober 2013 overfor forretningsudvalget anbefalet den foreliggende indstilling.

Punkt 21: Institut for Kommunikation og Handicap: Godkendelse af nye styrelsesvedtægter

1-30-73-27-13

Bilag

Styrelsesvedtægter for Institut for Kommunikation og Handicap

Bestyrelsen ved Institut for Kommunikation og Handicap

Institut for Kommunikation og Handicap: Godkendelse af nye styrelsesvedtægter

RESUME

Administrationen har udfærdiget et udkast til nye styrelsesvedtægter for Institut for Kommunikation og Handicap. Styrelsesvedtægterne skal erstatte de tidligere gældende styrelsesvedtægter fra 2007.

Forretningsudvalget indstiller,

at de nye styrelsesvedtægter for Institut for Kommunikation og Handicap godkendes, idet bestyrelsen udvides, så der udpeges to medlemmer af regionsrådet og to medlemmer af kommunerne i regionen.

Anders Kühnau var forhindret i at deltage i sagens behandling.

Sagsfremstilling

Det rådgivende udvalg vedrørende psykiatriområdet og det specialiserede socialområde har på sit møde den 11. september 2013 overfor forretningsudvalget anbefalet den foreliggende indstilling.

Vagn Larsen, Torben Nørregaard og Susanne Gaarde var forhindrede i at deltage i sagens behandling.

Sagen blev udsat på regionsrådets møde den 25. september 2013.

Det tidligere Tale og Høre Institut og Børn og Unge Centret, Rehabilitering blev den 1. januar 2012 sammenlagt til Institut for Kommunikation og Handicap.

De tidligere styrelsesvedtægter fra 2007 var kun gældende for det tidligere Tale og Høre Institut. Det har derfor været nødvendigt for administrationen, i samarbejde med Institut for Kommunikation og Handicap, at undersøge forskellige aspekter i forhold til sammensætningen af bestyrelsen og udformningen af de nye styrelsesvedtægter.

De nye styrelsesvedtægter for Institut for Kommunikation og Handicap inkluderer nu interesseorganisationerne fra begge tidligere institutioners målgrupper og vægter dermed et mere lige hensyn til den nye sammensætning af opgaver og målgrupper i instituttet.

Bestyrelsen for Institut for Kommunikation og Handicap har behandlet de nye styrelsesvedtægter på bestyrelsesmøde den 12. marts 2013. Bestyrelsen har godkendt de nye styrelsesvedtægter den 13. juni 2013.

Jf. delegerings- og kompetencefordelingsreglerne i Region Midtjylland skal regionsrådet godkende styrelsesvedtægter på Region Midtjyllands institutioner.

Der er vedlagt et bilag, der nærmere uddyber sammensætningen af bestyrelsen for Kommunikation og Handicap.

BESLUTNING

Indstillingen blev vedtaget.

Harry Jensen, Mette Valbjørn, Poul A. Christensen, Erik Vinther, Aleksander Aagaard, Fatma Øktem og Ulla Diderichsen var forhindrede i at deltage i sagens behandling.

Anbefaling

Det rådgivende udvalg vedrørende psykiatriområdet og det specialiserede socialområde har på sit møde den 9.

oktober 2013 overfor forretningsudvalget anbefalet den foreliggende indstilling.

Susanne Gaarde var forhindret i at deltage i sagens behandling.

Punkt 22: Ligestillingsredegørelse 2013

1-13-3-44-07

Bilag

Ligestillingsredegørelse 2013 Region Midtjylland

Ligestillingsredegørelse 2013

RESUME

Ifølge ligestillingsloven skal kommunalbestyrelser og regionsråd hvert andet år udarbejde ligestillingsredegørelser. Formålet med ligestillingsredegørelserne er at give borgerne indblik i ligestillingssituationen i kommunen og regionen for at fremme ligestilling af kvinder og mænd.

Arbejdet med ligestilling i Region Midtjylland er forankret i mangfoldighedsindsatsen, som blev godkendt af regionsrådet den 20. maj 2009.

Et af hovedindsatsområderne i Region Midtjyllands mangfoldighedsindsats er ligestilling, hvor målet er, at medvirke til at skabe en mere ligelig fordeling af kvinder og mænd på regionens arbejdspladser, og at følge udviklingen vedrørende kønsligestilling.

Forretningsudvalget indstiller,

at ligestillingsredegørelsen 2013 for Region Midtjylland godkendes.

Anders Kühnau var forhindret i at deltage i sagens behandling.

Sagsfremstilling

Ifølge ligestillingsloven skal kommunalbestyrelser og regionsråd hvert andet år udarbejde ligestillingsredegørelser, som skal offentliggøres for deres borgere og sendes til ligestillingsministeren. Redegørelsen skal godkendes af regionsrådet. Formålet med kommunernes og regionernes ligestillingsredegørelser er at give borgerne indblik i ligestillingssituationen i kommunen og regionen samt i kommunalbestyrelsen eller regionsrådets indsats for at fremme ligestilling af kvinder og mænd.

I henhold til ligestillingsloven skal offentlige myndigheder inden for deres område arbejde for ligestilling og indarbejde ligestilling i al planlægning og forvaltning.

I ligestillingsredegørelsen 2013 er der fokus på, om kommuner og regioner arbejder strategisk med ligestilling på alle serviceområder, om der er udarbejdet ligestillingspolitik, og om der arbejdes med ligestillingsvurderinger, når der udarbejdes politiske indstillinger, og ved sammensætningen af råd, nævn og udvalg.

Region Midtjylland har ikke udarbejdet en selvstændig ligestillingspolitik. Arbejdet med ligestilling i Region Midtjylland er forankret i mangfoldighedsindsatsen, som blev godkendt af regionsrådet 20. maj 2009.

Mangfoldighedsindsatsen har følgende tre hovedindsatsområder: ligestilling, etnisk ligestilling og handicap.

Med hensyn til ligestilling er det Region Midtjyllands mål, at:

- medvirke til at skabe en mere ligelig fordeling af kvinder og mænd på regionens arbejdspladser på såvel medarbejder- som lederniveau
- følge udviklingen vedrørende kønsligestilling
- arbejde med nye initiativer f.eks. fokus på rekruttering af mænd i typiske kvindefag.

Region Midtjylland følger udviklingen vedrørende kønsligestilling. Dette sker bl.a. i den årlige personaleredegørelse og i den følgegruppe som Regions-MEDudvalget har nedsat vedrørende Det Sociale Kapitel og

mangfoldighedsindsatsen

Når alle kommuner og regioner den 1. november 2013 har indberettet deres redegørelser, er det muligt at sammenligne med andre kommuner og regioner inden for en række indikatorer, ligesom de mange konkrete eksempler og erfaringer kan give inspiration til det fremtidige ligestillingsarbejde.

Ligestillingsredegørelsen for 2013 indeholder bl.a. oplysninger om antal topchefer, chefer og ledere, som ministeriet har trukket fra Kommunernes og Regionernes Løndatakontor. Oplysningerne er behæftet med enkelte fejl, som ministeriet efterfølgende vil indføre.

BESLUTNING

Indstillingen blev vedtaget.

Harry Jensen, Mette Valbjørn, Poul A. Christensen, Erik Vinther, Aleksander Aagaard, Fatma Øktem og Ulla Diderichsen var forhindrede i at deltage i sagens behandling.

Punkt 23: Tilforordnede vælgere ved eventuel fornyet fintælling

0-0-1-13

Tilforordnede vælgere ved eventuel fornyet fintælling

RESUME

Regionsrådet har mulighed for at udpege tilforordnede vælgere i forbindelse med en eventuel fornyet fintælling af stemmerne til regionsrådsvalget. Det foreslås, at der i lighed med sidste valg ikke foretages udpegning af tilforordnede vælgere i forbindelse med regionsrådsvalget i 2013.

Forretningsudvalget indstiller,

at der ikke udpeges tilforordnede vælgere i tilfælde af fornyet fintælling ved regionsrådsvalget i november 2013.

Anders Kühnau var forhindret i at deltage i sagens behandling.

Sagsfremstilling

Ved regionsrådsvalget i november 2013 er det aftalt med samtlige kommuner i regionen, at de forestår en eventuel fornyet fintælling af stemmerne til regionsrådsvalget.

Regionsrådet kan vælge et antal tilforordnede vælgere til at bistå ved fornyet fintælling af regionsrådsvalget, jf. § 17 i lov om kommunale og regionale valg. De tilforordnede vælgere kan vælges ved forholdstalsvalg blandt vælgerne, men hvis der er enighed i regionsrådet kan andre metoder også vælges. Det er som en del heraf muligt at udpege regionsvalgbestyrelsen, herunder regionsvalgbestyrelsens stedfortrædere som tilforordnede vælgere.

Hvis det besluttes at udpege tilforordnede vælgere, er det en forudsætning, at der ved de enkelte afstemningssteder er repræsentation for flere grupper i regionsrådet.

Der var ikke ved sidste regionsrådsvalg udpeget tilforordnede vælgere, og det foreslås, at det heller ikke sker denne gang.

BESLUTNING

Indstillingen blev vedtaget.

Harry Jensen, Mette Valbjørn, Poul A. Christensen, Erik Vinther, Aleksander Aagaard, Fatma Øktem og Ulla Diderichsen var forhindrede i at deltage i sagens behandling.

Punkt 24: Henvendelse fra Bente Nielsen vedrørende lære- og praktikpladser

0-9-1-13

Bilag

Svar til Bente Nielsen

Henvendelse fra Bente Nielsen vedrørende lære- og praktikpladser

RESUME

Regionsrådsmedlem Bente Nielsen har anmodet om, at der på dagsordenen optages en sag vedrørende flere lære- og praktikpladser.

Forretningsudvalget indstiller,

at henvendelsen drøftes.

Sagsfremstilling

Regionsrådsmedlem Bente Nielsen har i mail af 9. oktober 2013 henvendt sig vedrørende flere lære- og praktikpladser.

Bente Nielsen skriver i henvendelsen:

"Jeg vil bede om en drøftelse på det førstkommende forretningsudvalgsmøde om, hvordan vi kan få flere lære- og praktikpladser, eventuelt i et samarbejde mellem region og kommune eller mellem det offentlige og det private erhvervsliv."

Derudover har Bente Nielsen bedt om en opdatering på hvor mange lære- og praktikpladser, der dags dato er oprettet, og hvor de er oprettet. Dette svar er udsendt til Bente Nielsen med orientering til regionsrådet forud for forretningsudvalgsmødet. Svaret er også vedhæftet som bilag.

BESLUTNING

Det Konservative Folkeparti foreslog, at sagen sendes tilbage til videre bearbejdning. For forslaget stemte Det Konservative Folkeparti, Venstre, Dansk Folkeparti og Fælleslisten (13 medlemmer). Socialdemokratiet og SF stemte imod (17 medlemmer). Det Radikale Venstre samt Carl Johan Rasmussen og Laila Munk Sørensen stemte hverken for eller imod. Forslaget blev dermed ikke vedtaget.

Vedtaget,

at regionsrådet sikrer en øget aktivitet for at få flere lære- og praktikpladser ved

- at inddrage kommunerne og arbejdsmarkedets parter,
- at der laves en samlet handleplan, hvor også den nye erhvervsskolereform inddrages, og
- at handleplanen koordineres med initiativer på samme område fra Vækstforum.

Forslag til handleplan forelægges regionsrådet hurtigst muligt.

Harry Jensen, Mette Valbjørn, Poul A. Christensen, Erik Vinther, Aleksander Aagaard, Fatma Øktem, Ulla Diderichsen, Conny Jensen, Jette Skive og John Thorsø var forhindrede i at deltage i sagens behandling.

Punkt 25: Godkendelse af revideret udbudspolitik 2013

1-31-70-2-13

Bilag

Udbudspolitik - 2013_231013

udbudspolitik - supplerende notat 231013

Godkendelse af revideret udbudspolitik 2013

RESUME

I forbindelse med at regionsrådet vedtog Region Midtjyllands nye indkøbspolitik på regionsrådsmødet 24. april 2013, blev det besluttet, at regionens udbudspolitik skulle til politisk behandling i efteråret 2013.

Udbudspolitikken er blevet opdateret, så den passer til regionens indkøbspolitik og organisering.

Forretningsudvalget indstiller,

at udkast til revideret udbudspolitik 2013 godkendes, idet udbudspolitikens afsnit 5 ændres, så beskrivelsen af den overordnede strategi forkortes, så den slutter med ordene: "I denne helhedsbetragtning indgår ressourceforbruget ved at udlicitere". Derudover tilføjes et afsnit om intelligente udbud, hvor det så vidt muligt skal indgå i helhedsvurderingen, at Region Midtjyllands køb af varer og tjenesteydelser fremmer udviklingen af nye løsninger, der understøtter vækst og jobskabelse. Endvidere tydeliggøres det i afsnit 10, hvorledes der følges op på de sociale klausuler.

Venstre og Det Konservative Folkeparti tog et foreløbigt forbehold.

Susanne Buch Nielsen var forhindret i at deltage i sagens behandling.

Sagsfremstilling

I forbindelse med at regionsrådet vedtog Region Midtjyllands nye indkøbspolitik på regionsrådsmødet 24. april 2013, blev det besluttet, at regionens udbudspolitik skulle til politisk behandling i efteråret 2013.

Administrationen har ajourført den eksisterende udbudspolitik, således at den afspejler den nuværende organisation, og er tilpasset den nye indkøbspolitik.

I afsnit 2 vedrørende lovgrundlaget er delen om servicestrategi slettet, da regionerne ikke længere er lovmæssigt forpligtet til at udarbejde en. Det vil sige, at det nu er frivilligt at have en servicestrategi, udbudspolitik og udbudsstrategi.

Den eneste større principielle ændring er i afsnit 4, hvor medicoteknisk udstyr samt it-systemer er taget ud som en selvstændig del under vareområdet. I stedet for er it-området præciseret i en note, og medicoteknikken er helt taget ud, da det ikke er sær område. Dette skyldes, at mindre medicoteknisk udstyr er overgået fra at være betragtet som en anlægsudgift til en driftsudgift, hvilket afspejler de nye regnskabsprocedurer efter budgetloven.

Der er i afsnit 6 tilføjet et afsnit om udbudssamarbejde med andre regioner og muligheden for at indgå fælles udbud med kommunerne i regionen. Dette afspejler, at Region Midtjylland allerede i dag indgår i 42 fælles regionale udbud og er i gang med at afsøge muligheder for fælles udbud med Horsens Kommune.

Den konkrete udmøntning af udbudspolitikken sker dels via centralt udarbejdede udbudsplaner på vare- og tjenesteydelsesområdet samt decentralt på relevante driftsopgaver. Alle udbud koordineres på centralt niveau. Regionen har i forlængelse af udbudspolitikken en udbudsstrategi, der blev godkendt i regionsrådet 23. marts 2011. Udbudsstrategien vedrører udlicitering af driftsopgaver. Opfølgning på udbudsstrategien er også på dagsordenen til regionsrådsmødet den 30. oktober 2013. I forbindelse hermed er der fremlagt et forslag til, hvordan regionen fremadrettet kan arbejde målrettet med udbud af driftsopgaver og udlicitering på baggrund af, at regionen ikke længere er forpligtet til at udarbejde service- og udbudsstrategier.

Forretningsudvalget behandlede den 8. oktober 2013 udbudspolitikken. I vedlagte notat om udbudspolitikken 2013 er der foretaget de ønskede ændringer i afsnit 5 og 10. De indarbejdede præciseringer er markeret med fed tekst.

Herudover vedlægges supplerende notat om afgrænsning af opgaver i relation til udbudspolitikken.

BESLUTNING

Sagen blev udsat til behandling i det nye regionsråd.

Harry Jensen, Mette Valbjørn, Poul A. Christensen, Erik Vinther, Aleksander Aagaard, Fatma Øktem, Ulla Diderichsen, Conny Jensen, Jette Skive og John Thorsø var forhindrede i at deltage i sagens behandling.

Punkt 26: Orientering om afrapportering for udbudsstrategien 2010-2013

1-30-70-4-13

Bilag

Afreportering på udbudsstrategien 031013

Orientering om afrapportering for udbudsstrategien 2010-2013

RESUME

Regionsrådet godkendte den 23. marts 2013 Region Midtjyllands udbudsstrategi. Udbudsstrategien omhandler udbud af driftsopgaver (udlicitering), som regionen løser eller tidligere har løst. Udbud i almindelighed er ikke omfattet, da disse er omhandlet i indkøbspolitikken.

Udbudsstrategien skal ses i forlængelse af udbudspolitikken, der definerer kompetencefordelingen og retningslinjer for konkurrenceudsættelse af driftsopgaver, hvor udbudsstrategien opstiller konkrete områder og mål, hvor det påtænkes at konkurrenceudsætte. Udbudsstrategien er gældende for regionsrådets funktionsperiode 2010-2013 og skal følges op af en afrapportering på de konkrete mål.

Forretningsudvalget indstiller,

at orienteringen tages til efterretning.

Susanne Buch Nielsen var forhindret i at deltage i sagens behandling.

Sagsfremstilling

Afrapportering på udbudsstrategien 2013 viser, at Region Midtjylland i sin helhed har opfyldt målene opstillet i udbudsstrategien, hvilket fremgår af vedlagte bilag, hvor alle målområder og -opfyldelse er beskrevet.

Fremtidig udbudsstrategi

Grundet ændring i lovgivningen er det ikke længere lovpligtigt for Region Midtjylland at udarbejde en udbudsstrategi, ligesom regionen ikke er forpligtet til at have en servicestrategi. Årsagen til denne ændring var et led i afbureaukratisering i kommunerne og regionerne, hvor området blev frigivet til individuel planlægning og form, så der kunne spares administrative ressourcer. Derfor vil det i 2014 være relevant for regionsrådet at drøfte, hvordan man ønsker at tilrettelægge arbejdet omkring udlicitering m.v., og om regionen fortsat ønsker at udarbejde service- og udbudsstrategier med tilhørende opfølgning, eller om en anden form ønskes.

BESLUTNING

Indstillingen blev vedtaget.

Harry Jensen, Mette Valbjørn, Poul A. Christensen, Erik Vinther, Aleksander Aagaard, Fatma Øktem, Ulla Diderichsen, Conny Jensen, Jette Skive og John Thorsø var forhindrede i at deltage i sagens behandling.

Punkt 27: Orientering om status for implementering af Partnerskab for grønne indkøb

1-30-101-29-12

Bilag

Status for implementering Partnerskab for grønne indkøb

Orientering om status for implementering af Partnerskab for grønne indkøb

RESUME

På regionsrådsmødet den 27. februar 2013 vedtog regionsrådet, at Region Midtjylland skulle optages i Partnerskab for grønne indkøb som den første region. I partnerskabet har de eksisterende medlemmer allerede udarbejdet en række målsætninger, som Region Midtjylland ved indmeldelsen forpligtede sig til at leve op til, hvis de var relevante for regionen. Der gives hermed en status for implementeringen af Partnerskab for grønne indkøb.

Forretningsudvalget indstiller,

at orienteringen tages til efterretning.

Susanne Buch Nielsen var forhindret i at deltage i sagens behandling.

Sagsfremstilling

Administrationen har med baggrund i målsætningerne i Partnerskab for grønne indkøb udarbejdet en implementeringsplan. Der er samlet 26 mål i implementeringsplanen, hvor fire af disse ikke er relevante for Region Midtjylland. For 11 af målsætningerne er regionen allerede i mål, og skal kun sørge for fortsat at leve op til målene fremadrettet. For de øvrige mål lever regionen ikke op til målsætningerne, og det fremgår af implementeringsplanen, hvilken plan der er lavet for disse. Det gælder for alle målene, at regionen forventes at leve op til dem medio 2014, dog ikke for de mål, der er behæftet med "medtages i næste udbudsrunde". Her afhænger muligheden for målopfyldelse af, hvornår regionens nuværende udbudsrunde udløber.

Det gør sig særligt gældende for regionen, sammenlignet med partnerskabets andre medlemmer, at de udarbejdede mål ikke tager højde for somatikken og behandlingspsykiatriens særlige forhold, hvilket bevirker, at regionen kun delvist kan opfylde enkelte mål.

Optagelsen i partnerskabet stiller ikke krav om ændringer i allerede opstartede projekter/sager. Dette er i særdeleshed vigtigt på bygge- anlægsområdet, hvor f.eks. kvalitetsfundsprojekterne ikke skal til at inddrage eventuelle nye krav fra partnerskabet.

Implementeringsplanen er overskueliggjort med en farvekode, hvor grønt er helt opfyldt, gult er delvist opfyldt, rødt er ikke opfyldt og lilla er for målområder, der ikke er relevante i regional kontekst.

Overblik over målopfyldelse

Region Midtjylland opfylder i dag halvdelen af målene, der er relevante for regionen. Det er især på de mere håndfaste vareområder, som f.eks. it, bleer og rengøringsartikler.

De målområder, hvor regionen ikke er i mål, deler sig i tre kategorier:

1. Kortlægningsopgaver – i partnerskabet skal bilparken og økologiprocenter kortlægges for at sætte videre målsætninger. De individuelle målsætninger vil afhænge af nuværende niveau, så den endelige målsætning kendes ikke på nuværende tidspunkt.
2. Udbudsopgaver – en del af de mål, der endnu ikke er opfyldt, er på områder, der afventer den næste udbudsrunde. Dette gælder f.eks. indenfor fødevarerområdet med kaffe/te og frugt/grønt.
3. Procesopgaver – regionen skal udarbejde fælles standarder og krav. Det gælder f.eks. på bygge- anlægsområdet, hvor der skal stilles krav til miljørigtigt byggeri, og på transportområder, hvor der skal laves mål om reduktion af fossile brændstoffer m.m.

I takt med at der bliver opsat konkrete mål og udarbejdet planer for opfyldelse af disse, vil de relevante planer blive

lagt op til politisk drøftelse og beslutning. Det vil typisk være de områder/planer, hvor ambitionsniveauet kan sættes forskelligt, og hvor det kan have en økonomisk betydning for regionen.

BESLUTNING

Indstillingen blev vedtaget.

Harry Jensen, Mette Valbjørn, Poul A. Christensen, Erik Vinther, Aleksander Aagaard, Fatma Øktem, Ulla Diderichsen, Conny Jensen, Jette Skive og John Thorsø var forhindrede i at deltage i sagens behandling.

Punkt 28: Orientering om belægning på MultifunC Midtjylland samt status på oprettelse af delvist lukket døgninstitution

1-30-73-19-13

Bilag

Økonomi og målgruppe ved delvist lukket institution

Beskrivelse af finansiering MultifunC

Orientering om belægning på MultifunC Midtjylland samt status på oprettelse af delvist lukket døgninstitution

RESUME

Efter aftale med det rådgivende udvalg vedrørende psykiatriområdet og det specialiserede socialområde orienteres om belægning på MultifunC Midtjylland samt status på mulighederne for at ændre institutionen til en delvist lukket institution.

Forretningsudvalget indstiller,

at belægningssituationen på MultifunC Midtjylland tages til orientering, idet regionsrådet i den kommende periode modtager månedlige tilbagemeldinger om udviklingen i belægningen på institutionen, og

at status på muligheden for at ændre MultifunC Midtjylland til en delvist lukket institution tages til efterretning.

Anders Kühnau var forhindret i at deltage i sagens behandling.

Sagsfremstilling

I forbindelse med behandling af dagsordenspunkt om udsættelse af opnormering af MultifunC Midtjylland, har det rådgivende udvalg vedrørende psykiatriområdet og det specialiserede socialområde på møde den 11. september 2013 ønsket følgende:

- Løbende at følge belægningen på MultifunC Midtjylland,
- At det rådgivende udvalg vedrørende psykiatriområdet og det specialiserede socialområde og forretningsudvalget i oktober måned 2013 får en status vedrørende mulighederne for at ændre institutionen til en delvist lukket institution.

Belægningssituation

Der er pr. 24. oktober 2013 indskrevet én ung på MultifunC Midtjylland, det vil sige, at der pt. er tre ledige pladser.

I øjeblikket screenes (målgruppevurdering) fire unge fra Aarhus Kommune, med henblik på at vurdere, om de kan indskrives på institutionen. Der har ligeledes i løbet af september måned 2013 været henvendelser om unge fra Aarhus, Holstebro og Syddjurs kommuner, men ingen af henvendelserne har ført til indskrivninger.

Der arbejdes fortsat målrettet på at øge antallet af henvendelser og kommunernes interesse for tilbuddet.

Delvist lukket institution

Driftshjemlen til at drive delvist lukkede institutioner findes i lov om social service § 67 stk. 1. Det medfører, at det kun er kommuner, der kan etablere og drive delvist lukkede institutioner. Da regionen har dispensation til at drive MultifunC Midtjylland efter ovenstående driftshjemmel, er det undersøgt, om regionen uden yderligere dispensation kan drive MultifunC Midtjylland som en delvist lukket institution.

Gennem drøftelser med Social-, Børne- og Integrationsministeriet er det afklaret, at regionens dispensation til at drive MultifunC Midtjylland efter førnævnte driftsparagraf ikke giver mulighed for, at regionen kan etablere institutionen som en delvist lukket institution.

Ministeriet har imidlertid lavet forarbejdet til en vurdering af en ansøgning om dispensation til regional drift af en delvist lukket institution. Social-, Børne- og Integrationsministeriet vurderer, at det vil være relevant, at Region Midtjylland ansøger om dispensation, og at der er en reel mulighed for at denne kan tildeles.

Derfor har administrationen i samarbejde med Aarhus og Herning kommuner udarbejdet en ansøgning om dispensation til, at Region Midtjylland kan drive MultifunC Midtjylland som en delvist lukket institution. Ansøgningen er administrativt underskrevet af både Aarhus og Herning kommuner samt Region Midtjylland. Det vurderes, at især Aarhus kommunes støtte til planerne er vigtige for Social-, Børne- og Integrationsministeriet, eftersom MultifunC Midtjylland er beliggende i Aarhus Kommune.

Ansøgningen om dispensation er fremsendt til Social-, Børne- og Integrationsministeriet den 9. oktober 2013. Regionsrådet vil blive orienteret, når ministeriets svar foreligger.

Sideløbende med ovenstående har der været dialog med Socialstyrelsen, som er øvre kvalitetsansvarlig i forhold til MultifunC konceptet. Socialstyrelsen har tilkendegivet, at de ikke ser et problem i, at MultifunC Midtjylland bliver en delvist lukket institution, så længe det ikke går på kompromis med behandlingen.

Ansøgningen til dispensation indstilles til orientering til det rådgivende udvalg vedrørende psykiatriområdet og det specialiserede socialområde og forretningsudvalget samtidig med resultatet af ansøgningen.

BESLUTNING

Indstillingen blev vedtaget.

Harry Jensen, Mette Valbjørn, Poul A. Christensen, Erik Vinther, Aleksander Aagaard, Fatma Øktem, Ulla Diderichsen, Conny Jensen, Jette Skive, John Thorsø og Michael Thomsen var forhindrede i at deltage i sagens behandling.

Anbefaling

Det rådgivende udvalg vedrørende psykiatriområdet og det specialiserede socialområde har på sit møde den 9. oktober 2013 overfor forretningsudvalget anbefalet den foreliggende indstilling, idet udvalget samtidig anbefaler, at det nye regionsråd følger belægningssituationen på MultifunC Midtjylland tæt.

Susanne Gaarde var forhindret i at deltage i sagens behandling.

Punkt 29: Orientering om organisatoriske ændringer i Regionspsykiatrien Vest

1-30-74-23-13

Bilag

Orientering om ændring af organiseringen af Regionspsykiatrien Vest

Orientering om organisatoriske ændringer i Regionspsykiatrien Vest

RESUME

Lægeopsigelserne i Regionspsykiatrien Vest henover foråret og sommeren 2013 har medført, at det har været nødvendigt for afdelingsledelsen at fremrykke arbejdet med at omorganisere Regionspsykiatrien Vest.

Forretningsudvalget indstiller,

at orienteringen om organisatoriske ændringer i Regionspsykiatrien Vest tages til efterretning.

Anders Kühnau var forhindret i at deltage i sagens behandling.

Sagsfremstilling

Henover foråret og sommeren har der været opsigelser fra i alt fire speciallæger i Regionspsykiatrien Vest: En i gerontoenheden i Herning og tre i almenpsykiatrien i Holstebro. Det har ikke været muligt at genbesætte stillingerne med speciallæger udefra, hverken via stillingsopslag eller via vikarbureauer.

Lægeopsigelserne har medført, at det har været nødvendigt for afdelingsledelsen at fremrykke arbejdet med at omorganisere Regionspsykiatrien Vest. Se vedlagte redegørelse.

Omorganiseringens betydning

- Der vil fortsat være psykiatri med ambulant funktion og senge i både Herning og Holstebro.
- Såvel sengeafsnit som ambulatorier specialiseres til henholdsvis affektive lidelser, psykotiske lidelser og gerontopsykiatri.
- Alle akutte indlæggelser vil blive samlet i Herning.
- Alle gerontopsykiatriske patienter indlægges i Herning.
- Patienter, der formodes at få behov for akut tvang under indlæggelsen, vil fremadrettet blive visiteret til sengeafsnit i Herning, patienter der ikke formodes at få behov for akut tvang kan visiteres til sengeafsnit i Holstebro.
- Sammenlægning af ambulatorierne i to storambulatorier på tværs af de to matrikler – én ambulant affektiv enhed og én ambulant psykose enhed - men med funktion i både Holstebro og Herning.
- Patientens bopæl er fremadrettet ikke primær rettesnor ved visitationen, men i det omfang det er muligt, tages hensyn hertil.
- Omlægning af daghospitalsfunktionen i Holstebro. Som følge af ændring af regionspsykiatriens opgave og organisering er der ikke længere efterspørgsel efter ydelsen.

Perioden fra 1. oktober 2013 og frem til 1. januar 2014

De to nyansatte overlæger i Holstebro vil allerede fra 1. oktober 2013 være tilknyttet hvert sit sengeafsnit i Holstebro med henblik på at sikre lægedækningen af sengene.

Det lægelige ansvar for behandlingen i ambulatoriet i Holstebro vil blive varetaget af overlægerne i henholdsvis Ambulatorium A og Ambulatorium P i Herning, der således vil dække begge matrikler.

BESLUTNING

Indstillingen blev vedtaget.

Harry Jensen, Mette Valbjørn, Poul A. Christensen, Erik Vinther, Aleksander Aagaard, Fatma Øktem, Ulla

Diderichsen, Conny Jensen, Jette Skive, John Thorsø, Michael Thomsen, Jørgen Winther og Leif Lund var forhindrede i at deltage i sagens behandling.

Anbefaling

Det rådgivende udvalg vedrørende psykiatriområdet og det specialiserede socialområde har på sit møde den 9. oktober 2013 overfor forretningsudvalget anbefalet den foreliggende indstilling.

Susanne Gaarde og Torben Nørregaard var forhindrede i at deltage i sagens behandling.

Punkt 30: Opfølgning på udredningsretten

1-30-72-130-12

Bilag

Opfølgning vedr. udredningsretten

Monitoreringsindikatorer udredningsretten oktober 2013

Opfølgning på udredningsretten

RESUME

Loven om ret til hurtig udredning trådte i kraft 1. september 2013. Administrationen har ved hjælp af en række nøgletal udarbejdet en opfølgingsmodel, som kan give et billede af, hvordan det går med opfyldelse af udredningsretten. Der er forbedringer i forhold til flere nøgletal. Som supplement til nøgletallene har hospitalerne givet en status på opfyldelsen af og arbejdet med udredningsretten.

Tilbagemeldinger fra hospitalerne viser, at der inden for langt de fleste områder er et eller flere hospitaler i regionen, som overholder udredningsretten. Urinvejskirurgi, demens, hovedpine og MR-scanning er fortsat områder med kapacitetsudfordringer.

Forretningsudvalget indstiller,

at orienteringen tages til efterretning.

Sagsfremstilling

Loven om ret til hurtig udredning trådte i kraft den 1. september 2013. Administrationen har ved hjælp af en række nøgletal udarbejdet en opfølgingsmodel, som kan give et billede af, hvordan det går med opfyldelse af udredningsretten. Der er forbedringer i forhold til flere nøgletal. Som supplement til nøgletallene har hospitalerne givet en status på opfyldelsen af og arbejdet med udredningsretten.

Tilbagemeldinger fra hospitalerne viser, at der inden for langt de fleste områder er et eller flere hospitaler i regionen, som overholder udredningsretten. Urinvejskirurgi, demens, hovedpine og MR-scanning er fortsat områder med kapacitetsudfordringer.

Ved hjælp af forskellige nøgletal har administrationen udarbejdet en foreløbig opfølgingsmodel. Modellen viser, at der er forbedringer på flere områder, men i forhold til Venteinfo.dk er billedet ikke entydigt. Af hospitalernes tilbagemeldinger fremgår det, at udredningsretten på nuværende tidspunkt eller ved årsskiftet opfyldes inden for de fleste områder, men også at der fortsat er områder med kapacitetsudfordringer.

Den nuværende opfølgingsmodel måler ikke præcist på opfyldelsen af udredningsretten, men giver et billede eller en indikation af, hvordan det går med opfyldelse af udredningsretten.

Administrationen er i gang med at udarbejde en monitoreringsmodel i flere faser. Det forventes, at der fra primo 2014 bl.a. vil kunne vises tal for, hvor lang tid der er gået fra henvisning er modtaget, til udredning er afsluttet. Implementeringen af den endelige regionale monitoreringsmodel forventes at finde sted omkring medio 2014, hvorefter der bliver mulighed for, at alle patienter kan blive monitoreret direkte i forhold til både udredningsretten og den differentierede behandlingsret.

Den foreløbige opfølgingsmodel omfatter følgende nøgletal:

- Antal dage fra henvisning til første kontakt
- Udviklingen i den ventetid afdelingerne indberetter til venteinfo.dk
- Antal patienter ventende på udredning og ventende til behandling
- Servicemål om forundersøgelse inden for 14 dage
- Patienter som omvisiteres privathospitaler.

Som nævnt måler nøgletallene ikke specifikt på opfyldelsen af udredningsretten, hvilket betyder, at tallene skal tages med forbehold. Et par eksempler herpå er, at det ikke altid kun er udredningspatienter, der indgår i det anvendte datamateriale, og at der for nogle af nøgletallene også indgår patienter henvist før 1. september 2013. I bilag 1 er nøgletallene og forbeholdene nærmere beskrevet.

Opfølgning på udredningsretten

Antal dage fra henvisning til første kontakt

Data viser, at det varierer fra hospital til hospital, hvorvidt den gennemsnitlige ventetid fra henvisning til første kontakt er faldet eller steget det seneste halve år. Generelt er det dog tendensen, at gennemsnittet er faldet på alle hospitalerne efter sommerferien.

Ventetid til udvalgte undersøgelser på Venteinfo.dk

Ventetiden til ultralydsundersøgelser af hjertet er faldet på alle hospitalerne det seneste halve år. Kun Regionshospitalet Randers og Regionshospitalet Viborg har ventetid på over fire uger.

Vedr. MR-scanning indikerer ventetiderne generelt, at regionen har et kapacitetsproblem. På Hospitalsenhed Midt og Regionshospitalet Randers er ventetiden dog faldet det seneste halve år. For patienter med medicinske nervesygdomme (neurologi) er der fortsat lang ventetid på alle hospitalerne.

Udviklingen i ventetiden for prostatapatienter viser et fald på Hospitalsenheden Vest og Regionshospitalet Randers det seneste halve år, men der er generelt lang ventetid på alle regionens hospitaler inden for området.

For de ortopædkirurgiske patienter har ventetiden det seneste halve år stort set været uændret. For Regionshospitalet Randers og Hospitalsenheden Horsens er der dog sket et fald i ventetiden. Inden for både fod- og håndkirurgi er der dog et hospital i regionen, der kun har fire ugers ventetid.

Inden for gigtsygdomme (reumatologi) er der på alle hospitalerne sket en forbedring i ventetiden til første undersøgelse. Flere steder er ventetiden fire uger eller derunder. På Hospitalsenheden Vest er der dog fortsat lang ventetid.

Antal patienter ventende på udredning og ventende til behandling

Antallet af patienter, der har ventet over 30 dage på udredning eller behandling, er faldet, når man sammenligner 8. oktober 2013 med 30. juli 2013. Bemærk at tal fra Hospitalsenhed Midt ikke kan sammenlignes over tid.

Opfyldelsesprocent på servicemål om forundersøgelse inden for 14 dage

Generelt stiger andelen af patienter, som forundersøges inden for 14 dage efter henvisning. Specielt på Regionshospitalet Randers ses en stor forbedring fra 29 % i maj 2013 til 46 % pr. 10. oktober 2013. Der er dog fortsat lang vej til målet om, at 90 % af forundersøgelser foretages inden for 14 dage.

Omvisiteringer til privathospitaler

Sammenlignes perioden 1. september til 10. oktober 2013 med samme periode sidste år er det totale antal omvisiteringer via Patientkontoret til privathospitaler faldet fra 1.127 til 819. Tallene er inklusive de 157 omvisiteringer til udredning, der er foretaget efter, at udredningsretten er trådt i kraft.

Tallene for både 2012 og 2013 omfatter ikke omvisiteringer til MR-scanninger, idet disse ikke sker via Patientkontoret. Antallet af omvisiterede MR-scanninger er steget fra 2012 til 2013. På grund af det stigende antal omvisiteringer til MR-scanninger er udgifterne til privathospitaler samlet set steget.

Status fra hospitalerne

Som supplement til den databaserede opfølgning er hospitalerne blevet anmodet om at oplyse status pr. 10. oktober 2013 indenfor de forskellige specialer samt specifikt at give en status for arbejdet med at opfylde udredningsretten på de områder, der før sommerferien blev udpeget som særlige problemområder. Tilbagemeldingerne viser, at regionen er i stand til at overholde udredningsretten på alle hospitalerne inden for et antal specialer. Herudover kan

regionen på en række områder overholde udredningsretten på mindst et hospital, og flere steder angiver hospitalerne at kunne overholde udredningsretten om kort tid. Endelig er der fortsat nogle områder med store kapacitetsudfordringer svarende til det administrationen meldte ud før 1. september 2013. En mere detaljeret statusrapportering fremgår af bilag 2.

Initiativer

Hospitalerne arbejder fortsat med at overholde udredningsretten på de områder, hvor der er udfordringer. I den situation, hvor et hospital på trods af indsatsen ikke kan udrede en patient inden for 30 dage, skal patienten sikres et andet tilbud, der overholder udredningsretten. Der er derfor udarbejdet et brevkoncept, som understøtter omvisiteringer mellem hospitalerne internt i regionen, så ledig kapacitet udnyttes bedst muligt. I de tilfælde, hvor det ikke er muligt at udrede patienten på nogen af regionens hospitaler, får patienten besked om muligheden for at blive omvisiteret via Patientkontoret, eksempelvis til privathospitaler.

Inden for de specialer, hvor der generelt er vanskeligheder med at overholde udredningsretten, arbejdes der på, om udfordringerne kan løses gennem aftaler med privathospitaler eller hospitaler i andre regioner. Inden for urologien er det eksempelvis konstateret, at det på grund af kapacitetsproblemer generelt i regionen er nødvendigt at gøre brug af kapacitet i det private. Der arbejdes derfor i øjeblikket på at indgå en samarbejdsaftale med en eller flere privathospitaler om udredning af patienter med godartede urinvejskirurgiske lidelser. Derudover er der nedsat en arbejdsgruppe, som skal kortlægge, hvordan regionens billeddiagnostiske kapacitet udnyttes bedst muligt, og hvordan tilstrækkelig kapacitet sikres inden for MR-området.

BESLUTNING

Indstillingen blev vedtaget.

Harry Jensen, Mette Valbjørn, Poul A. Christensen, Erik Vinther, Aleksander Aagaard, Fatma Øktem, Ulla Diderichsen, Conny Jensen, Jette Skive, John Thorsø, Michael Thomsen, Jørgen Winther og Leif Lund var forhindrede i at deltage i sagens behandling.

Punkt 31: Forbrugsovervågning medicin efter 2. kvartal 2013

1-01-72-19-11

Bilag

Lægemiddelmonitorering – Hospitalerne Region Midtjylland - 2. kvartal 2013

78686cb8-2326-4a29-abc9-756868752030

Lægemiddelmonitorering – Praksissektoren Region Midtjylland – 1.-2. kvartal 2013

Markedsovervågning 2. kvartal 2013

Forbrugsovervågning medicin efter 2. kvartal 2013

RESUME

På praksisområdet ses et udgiftsfald på omkring 9 % efter 1. og 2. kvartal 2013. Udgiftsfaldet skyldes dels effekt af patentudløb fra 1. halvår 2012 samt et uventet stort generelt prisfald på lægemiddelmarkedet. Der er stor usikkerhed om prisudviklingen i 2. halvår 2013, og en række nye lægemidler er på vej. På baggrund af en række analyser er iværksat indsatser på flere områder. Totalforbruget af lægemidler på hospitalsområdet har været i vækst, særligt i 2. kvartal 2013. Der orienteres endvidere om status for implementering af anbefalinger fra Rådet for Anvendelse af Dyr Sygehusmedicin.

Forretningsudvalget indstiller,

at sagen tages til efterretning.

Anders Kühnau var forhindret i at deltage i sagens behandling.

Sagsfremstilling

I det følgende gennemgås den seneste udvikling i forbindelse med brugen af lægemidler inden for praksissektoren og hospitalerne. Inden for sidstnævnte område har der været en stor vækst i udgifterne til lægemidler, særligt i 2. kvartal 2013. Der orienteres endvidere om status for implementering af de nationale anbefalinger fra Rådet for Anvendelse af Dyr Sygehusmedicin.

Praksissektoren

Udgifterne til tilskudsmedicin for praksissektoren er i 1. halvår faldet med ca. 9 %.

Udgiftsfaldet var delvist forventet, idet de væsentligste patentudløb påbegyndt i 2012 har fuld årseffekt først på året 2013. Der er et uventet generelt stort prisfald på medicinmarkedet, og prisen for året som helhed er meget usikker. Der forventes fortsat udgiftspres for anvendelsen af nye blodfortyndende lægemidler især Pradaxa. Endelig ses et beskedent fald i udgifterne til ADHD medicin, efter flere år med meget store udgiftsstigninger. Udgiftsniveauet til ADHD medicin er dog stadig meget højt i Region Midtjylland sammenlignet med landsgennemsnittet.

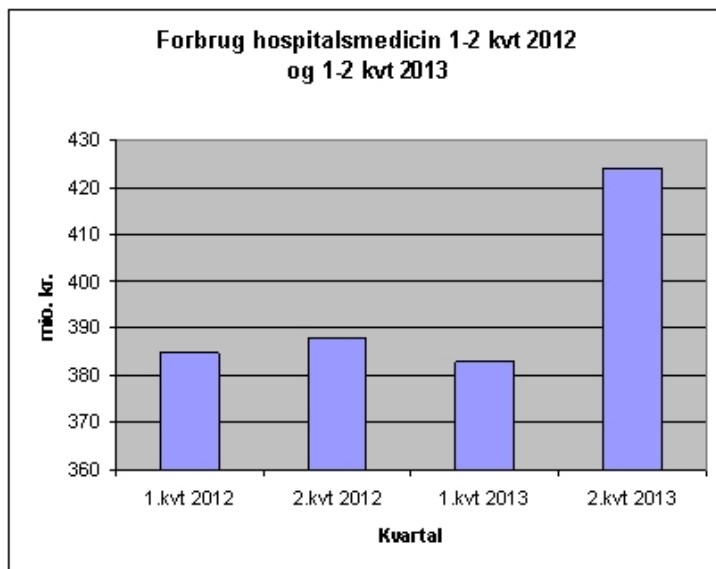
Med hensyn til antal patienter i behandling ses et fald på især gigtt, antibiotika og benzodiazepiner (angst og søvnmidler).

I vedlagte notat redegøres for de indsatser og den monitorering, der er besluttet gennemført på praksisområdet. Ligeledes gives en kort status for arbejdet omkring antidepressiva.

Hospitalerne

Der har været en stor vækst i udgifterne til medicin i 2. kvartal af 2013 jævnfør figur 1. Flere nye behandlinger har nået et stabilt niveau henover 2013, mens andre nye behandlinger endnu ikke har fået fuld effekt. Efter 1. kvartal af 2013 var der derfor en forventning om, at der i 2. kvartal af 2013 ville ske en vækst i forbruget af medicin - væksten har imidlertid været højere end forventet.

Figur 1.



Det er særligt i forhold til implementering af nye og effektive behandlinger, som er nationalt anbefalet, at væksten ses. Øget brug af lægemidlerne Zytiga, Gilenya, Yervoy, Zelboraf og NovoSeven udgør den største del af væksten i udgifterne.

Lægemidlet Zytiga til behandling af prostatacancer er et godt eksempel på ovenstående. Her er sket en fordobling af udgiften fra 1. til 2. kvartal af 2013 (fra 3,3 til 6,7 mio. kr.). Lægemidlet giver bedre livskvalitet og bedre overlevelsesmuligheder for patienterne. Idet flere patienter overlever længere end tidligere, er der brug for at give lægemidlet til patienterne i længere tid. Et skøn er, at udgifterne til Zytiga vil udgøre 25 til 30 mio. kr. i hele 2013.

Der kan være brug for en nærmere afklaring af, hvor længe i et behandlingsforløb den enkelte patient skal have Zytiga. Der foretages derfor en faglig sparring for at vurdere om det kunne være relevant at gennemføre audits på området i samarbejde med de relevante afdelinger. Den regionale analysegruppe følger udviklingen i forbruget af Zytiga tæt og ser frem til en eventuel revideret behandlingsvejledning fra RADS, hvor Zytiga sættes i kontekst med forskellige behandlingsalternativer.

Små udsving i antallet af patienter har også betydet store stigninger i udgifterne efter 2. kvartal af 2013. Lægemidlet NovoSeven blandt andet til behandling af blødere er et eksempel herpå. Region Midtjylland har fortsat seks bløderpatienter i behandling, der har udviklet antistoffer mod blødermedicin (såkaldte "inhibitorpatienter"). Disse patienter behandles med NovoSeven. Der er kommet to nye patienter til. Udgifterne til disse alene giver en merudgift fra 1. til 2. kvartal i 2013 på knap 10 mio. kr.

Indkøb af medicin i regionerne

Region Syddanmark og Region Midtjylland har omtrent den samme vækst i forbruget af medicin. De øvrige regioner har en endnu højere vækst i forbruget efter 2. kvartal i 2013. Der henvises til vedlagte rapport for yderligere information.

I forhold til rapporten fra Amgros, der sammenligner regionernes indkøb af medicin i de første to kvartaler af henholdsvis 2012 og 2013, skal det bemærkes, at regionerne i varierende grad har indkøbt medicin til lageropbygning lige før årsskiftet. Dette vanskeliggør reelt en direkte sammenligning af regionernes indkøb af medicin, hvor første kvartal af 2013 indgår. Samlet set har Region Midtjylland indkøbt mere medicin i de første to kvartaler i 2013 end i de første to kvartaler i 2012, i alt ca. 24 mio. kr. (indeks 104).

Status for implementering af anbefalinger fra Rådet for Anvendelse af Dyr Sygehusmedicin

Det vurderes, at Region Midtjylland samlet set lever op til anbefalingerne fra Rådet for Anvendelse af Dyr Sygehusmedicin. Ifølge markedsovervågningen fra Amgros efter 2. kvartal 2013 opfylder Region Midtjylland ikke målene på områderne Hepatitis og prostatacancer. Analysegruppen for Den regionale Lægemiddelkomite vurderer dog, at regionen reelt opfylder målene. Forskellen ligger i, at Amgros ikke opgør forbruget ned på afsnitsniveau.

Amgros inkluderer f.eks. hele Hæmatologisk Afdeling, det vil sige inklusiv hæmatologiske patienter, hvor lægemidler også anvendes til andre indikationer. I forhold til anbefalingen for behandling af prostatakræft skyldes det, at Amgros monitorerer ud fra forbruget i sidste kvartal. Afdelingerne har dog skiftet fra tre måneders behandling til seks måneders behandling. Dermed vil tre måneders behandling falde, idet det er tilladt kun at bruge seks måneders behandling.

Analysegruppen er i gang med at udvikle monitoreringsværktøjer, der mere præcist kan afklare hvorvidt enkelte afdelinger lever op til anbefalingerne fra Rådet for Anvendelse af Dyr Sygehusmedicin. Dette indebærer blandt andet dialog med hospitalerne om opgørelser over antallet af nye patienter, som tilbydes de nye behandlinger. Ud fra en samlet betragtning lever regionen dog op til anbefalingerne.

I modsætning til opgørelserne efter 1. kvartal 2013 lever Region Midtjylland her efter 2. kvartal op til de nationale mål inden for områderne G-CSF (lægemiddel der blandt andet anvendes i forbindelse med kemoterapi) og biologisk behandling af dermatologiske lidelser. En løbende dialog og samarbejde i forhold til de relevante afdelinger har i den forbindelse været afgørende.

I den økonomiske kvartalsrapport pr. 30. juni 2013 lægges op til en efterregulering i forbindelse med brugen af væksthormoner. Analysegruppen har tidligere vurderet, at regionen i brugen af væksthormoner samlet set har opnået en besparelse - i perioden fra 1. kvartal 2011 til 1. kvartal 2013 var besparelsen ca. 6 mio. kr. Besparelsen er primært opnået ved en omlægning af forbruget til lægemidlet Omnitrope (væksthormon). Der ligger dog fortsat et uudnyttet potentiale for besparelse. Jævnfør tidligere udmelding til afdelingerne foretages derfor reguleringer i udgifterne til væksthormoner i forhold til flere afdelinger, som ikke anvender det billigere lægemiddel – samlet set lægges der op til en efterregulering på ca. 700.000 kr. Dette er således en udgift, der ikke finansieres af regionens centrale pulje til ny dyr medicin.

Der henvises til vedlagte rapport for mere detaljerede oplysninger om forbruget af lægemidler inden for hospitalsområdet.

BESLUTNING

Indstillingen blev vedtaget.

Harry Jensen, Mette Valbjørn, Poul A. Christensen, Erik Vinther, Aleksander Aagaard, Fatma Øktem, Ulla Diderichsen, Conny Jensen, Jette Skive, John Thorsø, Michael Thomsen, Jørgen Winther og Leif Lund var forhindrede i at deltage i sagens behandling.

Anbefaling

Det rådgivende udvalg vedrørende nære sundhedstilbud har på sit møde den 7. oktober 2013 overfor forretningsudvalget anbefalet den foreliggende indstilling, idet udvalget anmoder Sundhedsstyrelsen om en status på udarbejdelsen af retningslinjer for ADHD.

Det rådgivende udvalg vedrørende nære sundhedstilbud tilkendegiver, at man finder det meget relevant, at den regionale Lægemiddelkomité arbejder videre med nedbringelse af forbruget af benzodiazepiner, ikke kun for patienter med et meget højt forbrug, men for alle patienter med et forbrug over anbefalet daglig dosis. Derudover tilkendegiver det rådgivende udvalg vedrørende nære sundhedstilbud, at man finder fokus på brug af bredspektret antibiotika meget relevant.

Det rådgivende udvalg vedrørende hospitalsområdet har på sit møde den 7. oktober 2013 overfor forretningsudvalget anbefalet den foreliggende indstilling.