

REFERAT Udvalg vedrørende psykiatriområdet og det specialiserede socialområde d. 10-04-2013

Mødedato Onsdag d. 10. april 2013 kl. 14:00

Mødested Golf Salonen, mødelokale 22, Randersvej 2, 8800 Viborg

Indholdsfortegnelse

Godkendelse af referat fra sidste møde.....	3
Godkendelse af udbudsstrategi for psykiatrien i DNV-Gødstrup (sag til forretningsudvalget).....	4
Godkendelse af forløbsprogram for depression (sag til forretningsudvalget).....	6
Til- og ombygning på Ulriksdals afdeling Skovhuset beliggende i Ulfborg (sag til forretningsudvalg)	8
Høringsudkast til sundhedsplan (sag til forretningsudvalget).....	11
Orientering om tildeling af satspuljemidler til de sikrede institutioner i Region Midtjylland (sag til f	13
Opfølgning på café-møde den 10. april 2013.....	14
Varetagelse af pårønderrådgivning i Region Midtjyllands psykiatri.....	15
Orientering om udviklingen i ventelisten og antal henvisninger til voksenpsykiatrien og børne- og u	16
Gensidig orientering.....	18

Punkt 1: Godkendelse af referat fra sidste møde

1-00-30-12

Resume

Referat fra udvalgets møde den 6. marts 2013 vedlægges til godkendelse.

Indstilling

at referat fra møde i det rådgivende udvalg vedrørende psykiatriområdet og det specialiserede socialområde den 6. marts 2012 godkendes.

Sagsfremstilling

Referat fra møde i det rådgivende udvalg vedrørende psykiatriområdet og det specialiserede socialområde den 6. marts 2012 vedlægges til godkendelse.

Beslutning

Referatet fra mødet den 6. marts 2013 blev godkendt.

Mette Valbjørn var forhindret i at deltage i sagens behandling.

Bilag

Referat_PS060313_aaben

Punkt 2: Godkendelse af udbudsstrategi for psykiatrien i DNV-Gødstrup (sag til forretningsudvalget)

1-31-72-197-12

Resume

På mødet den 20. marts 2013 godkendte regionsrådet de overordnede rammer for projektet vedrørende psykiatrien i DNV-Gødstrup. Regionsrådet godkendte den overordnede anlægsramme og tidsplan for projektet samt valg af rådgivere. I forlængelse heraf fremlægges i denne sag en udbudsstrategi for projektet til godkendelse. Det foreslås, at der anvendes en 2-fase model, hvor der i fase 1 gennemføres en åben idékonkurrence, og der efterfølgende i fase 2 gennemføres et udbud med forhandling.

Indstilling

at udbudsstrategien for projektet vedrørende psykiatrien i DNV-Gødstrup godkendes.

Sagsfremstilling

Regionsrådet godkendte på mødet den 20. marts 2013 valg af rådgivere til projektet vedrørende psykiatrien i DNV-Gødstrup. Samtidig godkendte regionsrådet et dimensioneringsgrundlag, en overordnet tidsplan for projektet og der blev givet en bevilling til planlægningsarbejdet i 2013. Det fremgår af sagen på regionsrådsmødet den 20. marts 2013, at der i 2013-2014 skal gennemføres et EU-udbud for valg af totalrådgiver til projektet. Nu fremlægges en udbudsstrategi til godkendelse. I udbudsstrategien fremgår blandt andet forslag om konkurrence- og udbudsform, udvælgelseskriterier og vægtning heraf samt tidsplan for processen. En uddybende beskrivelse af udbudsstrategien er vedlagt som bilag.

Der foregår i øjeblik et forberedende arbejde forud for udbudsprocessen, hvor der blandt andet udarbejdes en vision for projektet, et konceptgrundlag for den gode psykiatriske afdeling og en behovs- og funktionsanalyse. Der er nedsat arbejdsgrupper, afholdt temadage og studieture så der kan opnås et så godt udgangspunkt for udbuddet som muligt.

Konkurrence- og udbudsform

Det foreslås, at der anvendes en to-faset udbudsmodel. Det foreslås, at konkurrenceformen "åben idékonkurrence" anvendes i fase 1. Her udvælges de 2-3 bedste forslag til at afgive tilbud på totalrådgivningen. For 2. fase, hvor de 2-3 tilbud behandles, foreslås det, at udbudsformen bliver "udbud med forhandling uden forudgående udbudsbekendtgørelse".

Herefter følger en opstilling af forhold, som vil være gældende for de to faser.

Fase 1 - åben idékonkurrence:

- Det stilles som minimumskrav, at bydere skal have gennemført en EU-ankendt arkitektuddannelse.
- Deltagelsen i konkurrencen er anonym, hvilket sikrer den bedst mulige bedømmelse.
- I bedømmelseskomiteen vil bygherrerådgiveren ved Friis & Moltke fungere som fagdommer. Den øvrige sammensætning af bedømmelsesudvalget er endnu ikke fastlagt.

- For at opnå den størst mulige frihed for konkurrenceprojekterne vil der kun blive fastlagt et minimum af begrænsninger for idékonkurrencen. Der er således fokus på at få den gode idé frem. Den samlede løsning vil afvente fase 2 (tilbudsfasen).
- Der er ingen præmier til deltagerne i den åbne idékonkurrence. Det er kun de deltagere, der udvælges til fase 2, men som ikke tildes opgaven, der vil modtage et vederlag.

Fase 2 - tilbudsfasen:

- Det foreslås, at tildelingskriteriet skal være "økonomisk mest fordelagtige bud" med underkriterierne: Arkitektur, funktionalitet samt organisation og pris.
 - Arkitektur og funktionalitet vægtes tilsammen 40-45 %.
 - Pris vægtes 40-45 %.
 - Organisation vægtes 10-20 %.
- Regionsrådet vil senere få forelagt en sag med yderligere beskrivelse af underkriterierne og den endelige vægtning heraf.
- Udbudsmaterialet suppleres til fase 2 af mere konkrete krav til projektet, som idéprojekterne skal tilpasses til, så det bliver muligt at se, hvordan den konkrete opgave tænkes løst.
- Der gennemføres to forhandlingsrunder i fase 2. De bydende har imellem hver forhandlingsrunde mulighed for at tilpasse deres projekter. Efter sidste forhandlingsrunde afleverer de bydende deres konkurrenceprojekt og tilhørende tilbud.
- Den eller de tilbudsgivere, der ikke tildes opgaven, modtager et tilbudsvederlag på 100.000 kr.

Tabel 1. Tidsplan for udbud

Aktivitet	Tidsrum
Konceptgrundlag	Marts 2013 - august 2013
Udbudsmateriale til åben idékonkurrence	April 2013 - september 2013
Åben idékonkurrence	Oktober 2013 - februar 2014
Udbudsmateriale til tilbudsfasen	Oktober 2013 - marts 2014
Tilbudsfasen	April 2014 - oktober 2014

Beslutning

Det rådgivende udvalg vedrørende psykiatriområdet og det specialiserede socialområde anbefaler direktionens indstilling til forretningsudvalget.

Mette Valbjørn var forhindret i at deltage i sagens behandling.

Punkt 3: Godkendelse af forløbsprogram for depression (sag til forretningsudvalget)

1-30-72-68-10

Resume

Der er udarbejdet forløbsprogram for depression. Programmet er det første tværsektorielle forløbsprogram, for mennesker med en psykisk lidelse og indeholder en række anbefalinger, der samlet set har til formål at styrke indsatsen for patienter med depression. Der er i vid udstrækning taget udgangspunkt i eksisterende indsatser i forløbsprogrammets anbefalinger.

Indstilling

at forløbsprogrammet for depression godkendes.

Sagsfremstilling

Der ligger et stort potentiale i at opspore depression tidligt, således at lidelsen ikke udvikler sig unødigt. Derudover er der behov for at igangsætte en sammenhængende behandling på tværs af sektorer, der kan være med til at hjælpe mennesker med depression til dels at bevare deres tilknytning til arbejdsmarkedet og dels hindre, at lidelsen udvikler sig til en kronisk depression med tab af livskvalitet til følge.

Som led i samarbejdet om indsatsen for borgere med kronisk sygdom vedtog Sundhedskoordinationsudvalget i Region Midtjylland i juni 2011, at praksissektoren, kommuner og region i fællesskab skulle udarbejde et forløbsprogram for depression.

En forløbsprogramgruppe med et tværsektorielt formandskab og repræsentanter fra praksissektoren (praktiserende læger, psykologer og praktiserende psykiatere), regionspsykiatrien og kommuner i regionen har på denne baggrund udarbejdet et forløbsprogram for depression.

Forløbsprogrammet for depression er det første forløbsprogram, der udvikles specifikt for mennesker med en psykisk lidelse/sygdom, der kommer i kontakt med mange aktører indenfor både det primære og sekundære sundhedsvæsen samt beskæftigelses- og socialforvaltningen i kommunerne.

Målgruppen for forløbsprogrammet er voksne med depression. I udarbejdelsen af forløbsprogrammet er der taget udgangspunkt i allerede eksisterende anbefalinger.

Programmet indeholder en række anbefalinger, som samlet set har til formål at styrke indsatsen for patienter med depression. Formålet er i høj grad at sikre optimal udnyttelse og koordinering mellem eksisterende indsatser og aktører, såvel internt i de enkelte sektorer som tværsektorielt. Der er derfor i vid udstrækning taget udgangspunkt i eksisterende indsatser i forløbsprogrammets anbefalinger.

Forløbsprogrammet for depression har været i faglig høring hos relevante interessenter og er blevet tilrettet på baggrund af høringssvarene. Derudover er der udarbejdet vedhæftede følgenotat med baggrundsoplysninger samt overvejelser om

de økonomiske konsekvenser ved implementering af forløbsprogrammet.

Sundhedskoordinationsudvalget har på møde den 7. marts 2013 godkendt forløbsprogrammet for depression og anbefaler godkendelse i regionsrådet.

Beslutning

Det rådgivende udvalg vedrørende psykiatriområdet og det specialiserede socialområde anbefaler direktionens indstilling til forretningsudvalget.

Mette Valbjørn var forhindret i at deltage i sagens behandling.

Bilag

Forløbsprogram for depression

Følgenotat - forløbsprogram for depression

Punkt 4: Til- og ombygning på Ulriksdals afdeling Skovhuset beliggende i Ulfborg (sag til forretningsudvalget)

1-60-73-3-13

Resume

Skovhuset i Ulfborg har brug for bedre plads til både beboelse, fritidsaktiviteter og personalefaciliteter grundet en stadig mere kompleks målgruppe. Det foreslås, at der frigives 3 mio. kr. af rammebevilling til udvikling af sociale tilbud, til ombygning af institutionen.

Indstilling

at der gives anlægsbevilling og rådighedsbeløb i 2013 på 3,0 mio. kr. jf. bevillingsskema til en til- og ombygning på Skovhuset i Ulfborg, og

at bevilling og rådighedsbeløb finansieres af rammebevillingen til udvikling af sociale tilbud.

Sagsfremstilling

Skovhuset er en afdeling af Ulriksdal, der er en del af Specialområde - Udviklingsforstyrrelse og Fysiske Handicap. Skovhuset ligger i Ulfborg i Holstebro Kommune. Skovhuset har otte døgn- og aflastningspladser. Der er en god efterspørgsel efter pladserne på Skovhuset.

Målgruppen er børn og unge i alderen 7 til 18 år med gennemgribende udviklingsforstyrrelse samt psykiatriske lidelser som for eksempel autisme, ADHD og OCD (tvangstanker). Derudover kan der være tale om en grad af mental retardering og eventuelt andre psykiatriske diagnoser.

Kommunerne henviser børn og unge med mere komplekse handicap og problemstillinger end tidligere. Dette stiller øgede krav til både den pædagogiske tilgang og de fysiske faciliteter.

Pladsen til både beboelse og fritidsaktiviteter bør forbedres med henblik på at give beboerne bedre forhold og medarbejderne bedre fysiske arbejdsvilkår. Målgruppen har behov for plads omkring sig - både fysisk og mentalt. Det vurderes, at det pædagogiske arbejde vil kunne understøttes ved en til- og ombygning, der muliggør flere skærmede grupper i bygningen.

Administrationen indstiller til, at der laves en tilbygning mod nord indeholdende to værelser, et badeværelse og et personalerum i umiddelbar tilknytning til værelserne.

De fleste af de børn og unge, som bor i Skovhuset bliver undervist i den interne skole, som er placeret et andet sted end selve afdelingen. Enkelte beboere har i kortere eller længere tid brug for at blive undervist på afdelingen. Det vil derfor være godt at lave en heldagsskole for enkelte af beboerne på institutionen, således der skiftevis undervises og tilbydes fysisk aktivitet. Aktivitetsrummene vil herudover udvide mulighederne for beboernes fritidsaktiviteter. Det er der behov for på grund af begrænsede udendørsfaciliteter.

Administrationen indstiller til, at der desuden laves en tilbygning med et undervisningslokale, to aktivitetsrum og et mødelokale, da et eksisterende mødelokale inddrages i forbindelse med tilbygningen.

Herudover er der et område i bygningen, som bør saneres. Der er nogle steder smalle gange og blindgyder, som kan være med til at øge konfliktniveauet samt vanskeliggøre forholdene fx for kørestolsbrugere. Der er et ønske om at få ændret indretningen, så den udnyttes bedre.

Alt i alt er der behov for to tilbygninger på i alt 150 m² og ombygning af 70 m². Der budgetteres med henholdsvis 16.000 kr. pr. m² og 9.000 kr. pr. m² for til- og ombygningen. Den samlede pris er budgetteret til 3 mio. kr. ekskl. moms og inkl. honorar.

Imødekomme af anlægsbevillingen vil medføre, at der entres med en rådgiver, som udarbejder endelig tegning over til- og ombygningen. Anlægsarbejdet vil blive udbudt i fagentre priser.

Byggearbejdet udføres jævnt efter Agenda 21 handlingsplan efter lavenergi 2015 plan. Til opfyldelse af 2015 energiplan kan det blive nødvendigt med opsætning af cirka 40 m² solceller på taget.

En om- og tilbygning på 3 mio. kr. vil betyde, at den samlede takst for døgn- og skoledel vil stige med 60 kr. pr. døgn.

Holstebro Kommune har givet dispensation fra lokalplanen i forhold til bebyggelsesprocent og skovbyggelinje, og der er givet en forhåndsgodkendelse til byggeriet.

I forbindelse med godkendelsen i Holstebro Kommune blev der foretaget en høring. En indsigelse fra høringen vedrørte antallet af parkeringspladser på institutionen. Region Midtjylland har som følge heraf indgået en låneaftale med Holstebro Kommune omkring et stykke jord i tilknytning til institutionen, som kan bruges til ekstra parkeringspladser, og dispensationen er givet på denne baggrund.

Tabel. Oversigt over bevilling, rådighedsbeløb og finansiering.					
1.000 kr.	Flerårig anlægsbevilling ¹	Rådighedsbeløb			
		2013, indeks 130,0	2014, indeks 130,0	2015, indeks 130,0	2016, indeks 130,0
<i>Bevillingsændringer²</i>					
Til- og ombygning på Skovhuset, Ulfborg	3.000	3.000			
Bevillingsændringer i alt	3.000	3.000	0	0	0
<i>Finansiering</i>					
Rammebevilling til udvikling af sociale tilbud	-3.000	-3.000			
Finansiering i alt	-3.000	-3.000	0	0	0
Total	0	0	0	0	0

¹Rådighedsbeløbene er først disponible, når regionsrådet har givet bevilling til et anlægsprojekt
²+ = øgede udgifter og - = reducerede udgifter / - = øgede indtægter og + = reducerede indtægter

Efter finansiering af til- og ombygningen af Skovhuset resterer der 42,6 mio. kr. på rammebevillingen til udvikling af sociale tilbud.

Beslutning

Det rådgivende udvalg vedrørende psykiatriområdet og det specialiserede socialområde anbefaler direktionens indstilling til forretningsudvalget, idet udvalget foreslår, at der indhentes separat pris for opfyldelse af kravene til lavenergiklasse 2015.

Mette Valbjørn var forhindret i at deltage i sagens behandling.

Bilag

0147326f-b735-4682-8e9e-0f00ea0a78de

Punkt 5: Høringsudkast til sundhedsplan (sag til forretningsudvalget)

1-31-72-125-12

Resume

Udkast til sundhedsplan (høringsudgave) fremlægges hermed til godkendelse med henblik på udsendelse i høring. Efter høringsperioden fremlægges forslag til endelig sundhedsplan til politisk behandling i oktober 2013.

Indstilling

at udkastet til sundhedsplan (høringsudgave) godkendes med henblik på udsendelse i høring.

Sagsfremstilling

Administrationen har udarbejdet et høringsudkast, der har fokus på patientinddragelse, et sammenhængende sundhedsvæsen og den bedste kvalitet. Det indstilles, at udkastet sendes i høring indtil 21. juni 2013.

Høringsudkastet til sundhedsplan bærer titlen ”**Fælles ansvar for sundhed**” og er opbygget ud fra de følgende tre hovedspor:

- Patienten bestemmer
- Sundhed og sammenhæng – gensidig afhængighed
- Den bedste kvalitet – hver gang på den rigtige måde.

Under hovedsporet ”patienten bestemmer” fokuseres der på, at sundhedsvæsenet skal blive endnu bedre til at inddrage og synliggøre patienternes valgmuligheder undervejs i et behandlingsforløb. Afsnittet ”Sundhed og sammenhæng – gensidig afhængighed” omhandler bl.a., hvordan Region Midtjylland i samarbejde med kommunerne og andre centrale samarbejdspartner vil arbejde med en fortsat udvikling af det nære sundhedsvæsen. Endelig fokuserer afsnittet ”Den bedste kvalitet – hver gang på den rigtige måde” på de overordnede linjer for, hvordan den højeste kvalitet skal fastholdes og udvikles.

Som afslutning på hvert afsnit er der opstillet en række sigtepunkter, der udstikker retningen for kommende konkrete indsatser. Det skal således ske en konkretisering senere, f.eks. i forbindelse med den endelige sundhedsplan som opfølgning på høringssvarene, i kommende regionale strategier og/eller lokale implementeringsplaner.

Udkastet til sundhedsplan bygger på det eksisterende plangrundlag med blandt andet fem akuthospitaler, Regionshospitalet Silkeborg (Diagnostisk Center/Center for planlagt kirurgi), de eksisterende sundhedshuse samt en samlet driftsorganisation for henholdsvis det psykiatriske og præhospitale driftsområde. Fokus i planen er på kultur i sundhedsvæsenet frem for struktur, og sundhedsplanen skal være med til at sikre en god overlevering til det kommende regionsråds arbejde med at udvikle sundhedsvæsenet.

Arbejdet med høringsudkastet til sundhedsplanen blev sat i gang i efteråret 2012 i forlængelse af budgetforliget. Undervejs er der sket inddragelse af både regionsrådet, relevante samarbejdspartner samt brugerne af sundhedsvæsenet. Der er bl.a. afholdt politiske og administrative temamøder, møde med patientforeninger samt fokusgruppeinterview med udvalgte patientgrupper. I udkastet har administrationen så vidt muligt forsøgt at indarbejde og balancere de mange input

og kommentarer, der er modtaget. Konkret er der bl.a. sket en nuancering af begrebet ”patienten bestemmer” samt lagt større vægt på, at sundhedsvæsenet skal kunne se på det hele menneske.

Administrationen foreslår, at udkastet til sundhedsplan sendes i høring hos kommunerne og øvrige relevante parter med høringsfrist den 21. juni 2013. Oversigt over høringsparterne er vedlagt som bilag. På baggrund af høringsvarene vil administrationen udarbejde et endeligt forslag til sundhedsplan, som fremlægges til politisk behandling i oktober 2013.

Beslutning

Det rådgivende udvalg vedrørende psykiatriområdet og det specialiserede socialområde anbefaler direktionens indstilling til forretningsudvalget, idet udvalget anbefaler, at titlen på hovedsporet ”Patienten bestemmer” ændres, således at der sikres en bedre overensstemmelse mellem denne overskrift og det tekstmæssige indhold. Endvidere anbefaler udvalget, at sundhedsplanen mere tydeligt beskriver sammenhængen mellem de forskellige indsatser på det akutte område.

Mette Valbjørn var forhindret i at deltage i sagens behandling.

Bilag

Høringsparter til sundhedsplan

Høringsudkast til sundhedsplan

Punkt 6: Orientering om tildeling af satspuljemidler til de sikrede institutioner i Region Midtjylland (sag til forretningsudvalget)

1-30-73-63-12

Resume

Region Midtjylland er tildelt satspuljemidler til fortsat at udbyde kognitive behandlingsprogrammer til de unge på de sikrede institutioner samt fortsat at videreudvikle kompetencecentret på Grenen, som skal styrke kompetencerne omkring psykiatriske problemstillinger.

Indstilling

at orientering om tildeling af satspuljemidler til de sikrede døgninstitutioner Grenen og Koglen tages til orientering.

Sagsfremstilling

Region Midtjylland har modtaget tilsagn fra Social- og Integrationsministeriet om tildeling af satspuljemidler til fortsat at udbyde kognitive behandlingsprogrammer på de sikrede institutioner. De sikrede institutioner Grenen og Koglen modtager således sammenlagt 2,42 mio. kr. til formålet, som skal benyttes i perioden 1. januar 2013 til 31. december 2015.

Et kognitivt behandlingsprogram har til formål at reducere de unges problemadfærd. Programmerne styrker de unges sociale kompetencer og færdigheder blandt andet i forhold til vredes- og konflikthåndtering og medvirker til at mindske risikoen for tilbagefald til kriminalitet. Programmerne løber typisk over en periode på 8-12 uger.

Region Midtjylland har derudover modtaget tilsagn fra Social- og Integrationsministeriet om tildeling af satspuljemidler til fortsat at drive et kompetencecenter for psykiatrinære problemstillinger. Kompetencecentret drives i et samarbejde mellem Den sikrede institution Grenen og Den sikrede institution Egely i Region Syddanmark. Grenen og Egely har samlet modtaget 0,75 mio. kr. til formålet, som skal benyttes i perioden 1. januar 2013 til 31. december 2015.

Formålet med kompetencecentret er at formidle viden og styrke kompetencerne hos de instanser, der møder de kriminelle unge. Grenen har en særligt sikret afdeling for psykisk afvigende unge, hvilket giver Grenen helt særlige kompetencer på området.

Ansøgningerne til ovennævnte satspuljer blev godkendt af regionsrådet den 23. januar 2013.

Beslutning

Det rådgivende udvalg vedrørende psykiatriområdet og det specialiserede socialområde anbefaler direktionens indstilling til forretningsudvalget.

Mette Valbjørn var forhindret i at deltage i sagens behandling.

Punkt 7: Opfølgning på café møde den 10. april 2013

1-30-73-64-12

Resume

Under punktet samler udvalget op og drøfter oplæg og tilkendegivelser på café mødet med henblik på den videre proces for en ny social strategi for Region Midtjylland.

Indstilling

at udvalget samler op og drøfter oplæg og tilkendegivelser på café mødet.

Beslutning

Det rådgivende udvalg vedrørende psykiatriområdet og det specialiserede socialområde kvitterede for et godt caféseminar og kom med input til fokusområder i den kommende sociale strategi.

Mette Valbjørn og Vagn Larsen var forhindrede i at deltage i sagens behandling.

Punkt 8: Varetagelse af pårørenderådgivning i Region Midtjyllands psykiatri

1-31-72-284-12

Resume

I 2013 udvikles en ny regionsdækkende model for pårørenderådgivning i Region Midtjyllands psykiatri, der i højere grad end den nuværende bygger på involvering af kommunerne og samarbejde med de frivillige organisationer.

Indstilling

at orienteringen om nu model for pårørenderådgivning tages til orientering.

Sagsfremstilling

SINDs Pårørenderådgivning har siden 2010 og mod et årligt tilskud på op til 259.000 kr. udført pårørenderådgivning for Region Midtjyllands psykiatri. SINDs Pårørenderådgivning, som ikke dækker hele regionen, er en professionaliseret satellit af SIND, idet tilbuddet drives af professionelle, der får løn for deres indsats, og ikke af frivillige.

I tråd med Psykiatriplan 2013-16 ønskes udviklet en regionsdækkende model for pårørenderådgivning, der dels inddrager kommunerne mere i arbejdet, dels gør mere brug af frivillige kræfter.

Region Midtjyllands psykiatri vil året ud benytte sig af SINDs Pårørenderådgivning, hvorefter dette samarbejde og tilskuddet ophører.

I løbet af 2013 udvikles en regionsdækkende model, som dels involverer kommunerne, dels baseres på større samarbejde med de frivillige organisationer.

Det rådgivende udvalg vil blive orienteret om udviklingen primo 2014.

Beslutning

Det rådgivende udvalg vedrørende psykiatriområdet og det specialiserede socialområde tog orienteringen om ny model for varetagelse af pårørenderådgivning til orientering, idet administrationen til næste møde vil undersøge effekterne af de forskellige modeller og tage en dialog med SIND.

Mette Valbjørn og Vagn Larsen var forhindrede i at deltage i sagens behandling.

Punkt 9: Orientering om udviklingen i ventelisten og antal henvisninger til voksenpsykiatrien og børne- og ungdomspsykiatrien fra januar til februar 2013

1-31-72-284-12

Resume

Der gives en orientering om udviklingen i ventelisten fra januar til februar 2013, hvor udviklingen i antal henvisninger for første gang indgår i den månedlige ventelisteopgørelse.

Indstilling

at orienteringen om udviklingen i ventelisten og henvisningslisten tages til orientering.

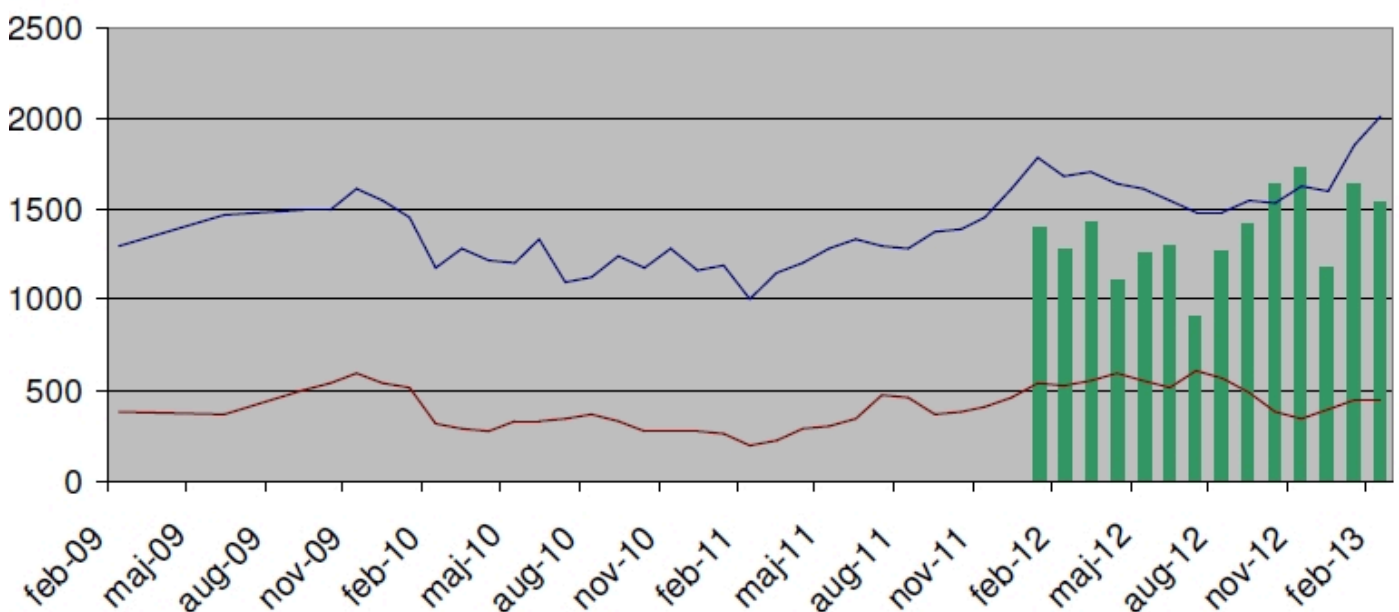
Sagsfremstilling

Der registreres i perioden en stigning i ventelisten til både voksenpsykiatrien og børne- og ungdomspsykiatrien. Stigningerne kan primært tilskrives den høje tilgang af henvisninger til begge specialer i januar og februar måned 2013 samt etableringen af Psykiatriens Centrale Visitation pr. 1. februar 2013.

En opgørelse over antal henvisninger til voksenpsykiatrien og børne- og ungdomspsykiatrien er for første gang med i den månedlige ventelisterapport. Antallet af månedlige henvisninger fra januar 2012 til februar 2013 fremgår således af opgørelsen, markeret som lodrette grønne søjler i diagrammerne.

Venteliste voksenpsykiatrien

Fra januar til februar 2013 øgedes den samlede venteliste til voksenpsykiatrien. Størst stigning har der været for ventende kortere end to måneder. Den stigende tendens, som sporedes i forrige måneds ventetidsopgørelse, er således fortsat.

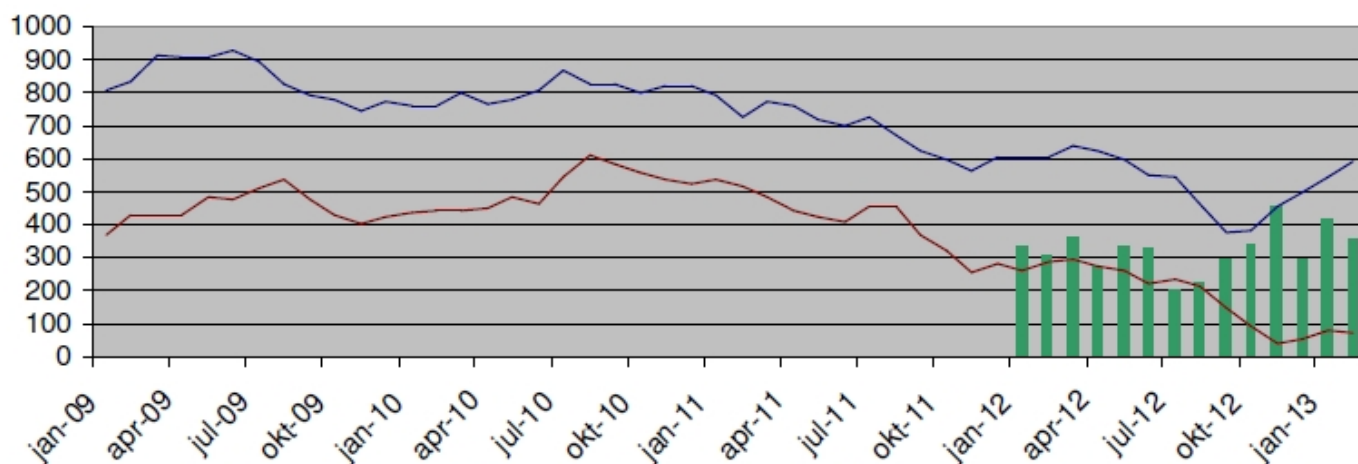


Henvisninger til voksenpsykiatrien

De høje antal henvisninger til udredning/behandling i voksenpsykiatrien i januar og februar måned 2013 kan delvis forklare, at antallet af personer, der har ventet kortere end to måneder, i perioden er steget, ligesom etableringen af Psykiatriens Centrale Visitation pr. 1. februar 2013 har bevirket større pres på visitationen.

Venteliste børne- og ungdomspsykiatrien

Fra januar til februar 2013 steg den samlede venteliste til børne- og ungdomspsykiatrien, heraf primært for børn og unge, der har ventet kortere end to måneder. Den stigende tendens, som sporede i de to foregående ventetidsopgørelser, er dermed fortsat.



Henvisninger til børne- og ungdomspsykiatrien

I januar og februar måned 2013 henvistes mange børn og unge til udredning i børne- og ungdomspsykiatrien. De høje henvisningstal kan sammen med etableringen af Psykiatriens Centrale Visitation pr. 1. februar 2013 forklare stigningen i antal børn og unge, der har ventet kortere end to måneder.

Beslutning

Det rådgivende udvalg vedrørende psykiatriområdet og det specialiserede socialområde tog orienteringen om udviklingen i ventelisten og antal henvisninger til orientering, idet administrationen til næste møde laver en foreløbig vurdering af den centrale visitation.

Mette Valbjørn og Vagn Larsen var forhindrede i at deltage i sagens behandling.

Bilag

Venteliste februar 2013

14e24aa6-20ba-405f-b128-2636b21c5de4

005ace5e-63f3-4ffb-9c0a-5731f8d57570

Punkt 10: Gensidig orientering

1-00-30-12

Sagsfremstilling

Gensidig orientering for udvalgets medlemmer.

Beslutning

Administrationen orienterede om baggrunden for og håndteringen af kritik fra Region Nordjylland om afvisning af patienter med svær anoreksi.

Administrationen orienterede om, at antallet af henvendelser til den regionsdækkende rådgivningstelefon er stigende. I 2012 var der således 13.500 opkald til linjen.

Mette Valbjørn og Vagn Larsen var forhindrede i at deltage i sagens behandling.