

REFERAT Psykiatri- og socialudvalget d. 09-08-2023

Mødedato Onsdag d. 09. august 2023 kl. 13:00

Mødested Mødelokale B4, 1. sal, Regionshuset Viborg

Indholdsfortegnelse

Godkendelse af høringsudkast til visions- og udviklingsplan for Socialområdet.....	3
Godkendelse af høringsudkast til ny psykiatriplan for Region Midtjylland.....	6
Orientering om anvendelse af midler fra Finanslov 2023 til psykiatrien.....	9
Forslag til udvidelse af kapaciteten til udredning og behandling af børn og unge med psykisk sygdom	11
Orientering om medindlæggelse af forældre i psykiatrien i de øvrige regioner #.....	14
Udkast til udtalelse til ministeren om Rigsrevisionens beretning om borgerforløb fra psykiatrien til	16
Godkendelse af regionalt hørings svar til Sundhedsaftalen 2024-2027.....	17
Samarbejde med Woods By HUMAN Results.....	19
Godkendelse af udvalgets mødeplan for 2024 #.....	21
Forberedelse af møderne i Danske Regioners Psykiatri- og Socialudvalg #.....	22
Gensidig orientering #.....	23
Underskriftsark #.....	24

Punkt 1: Godkendelse af høringsudkast til visions- og udviklingsplan for Socialområdet

1-30-73-155-21

Resume

Udkast til visions- og udviklingsplan for Socialområdet i Region Midtjylland fremlægges hermed til godkendelse med henblik på udsendelse i høring. Visions- og udviklingsplanen italesætter udfordringerne på Socialområdet og sætter retning for prioriterede indsatser i de kommende år. Efter afholdt høringsproces forventes endelig forslag til visions- og udviklingsplan til behandling på regionsrådsmøde den 20. december 2023.

Direktionen indstiller,

at vedlagte høringsudkast til visions- og udviklingsplan for Socialområdet godkendes med henblik på udsendelse i høring fra den 25. august til den 11. oktober 2023, og

at vedlagte liste med høringsparter godkendes.

Sagsfremstilling

I forbindelse med regionsrådets godkendelse af opdelingen af Psykiatri og Social i to selvstændige driftsområder blev det besluttet at der skulle formuleres en udviklingsplan for Socialområdet i Region Midtjylland. Opgaven med at udarbejde en visions- og udviklingsplan blev forankret i psykiatri- og socialudvalget. Der foreligger nu et udkast til høringsversion af visions- og udviklingsplan for Socialområdet i Region Midtjylland. Høringsversionen er sammen med udkast til høringsliste og høringsbrev vedlagt som bilag.

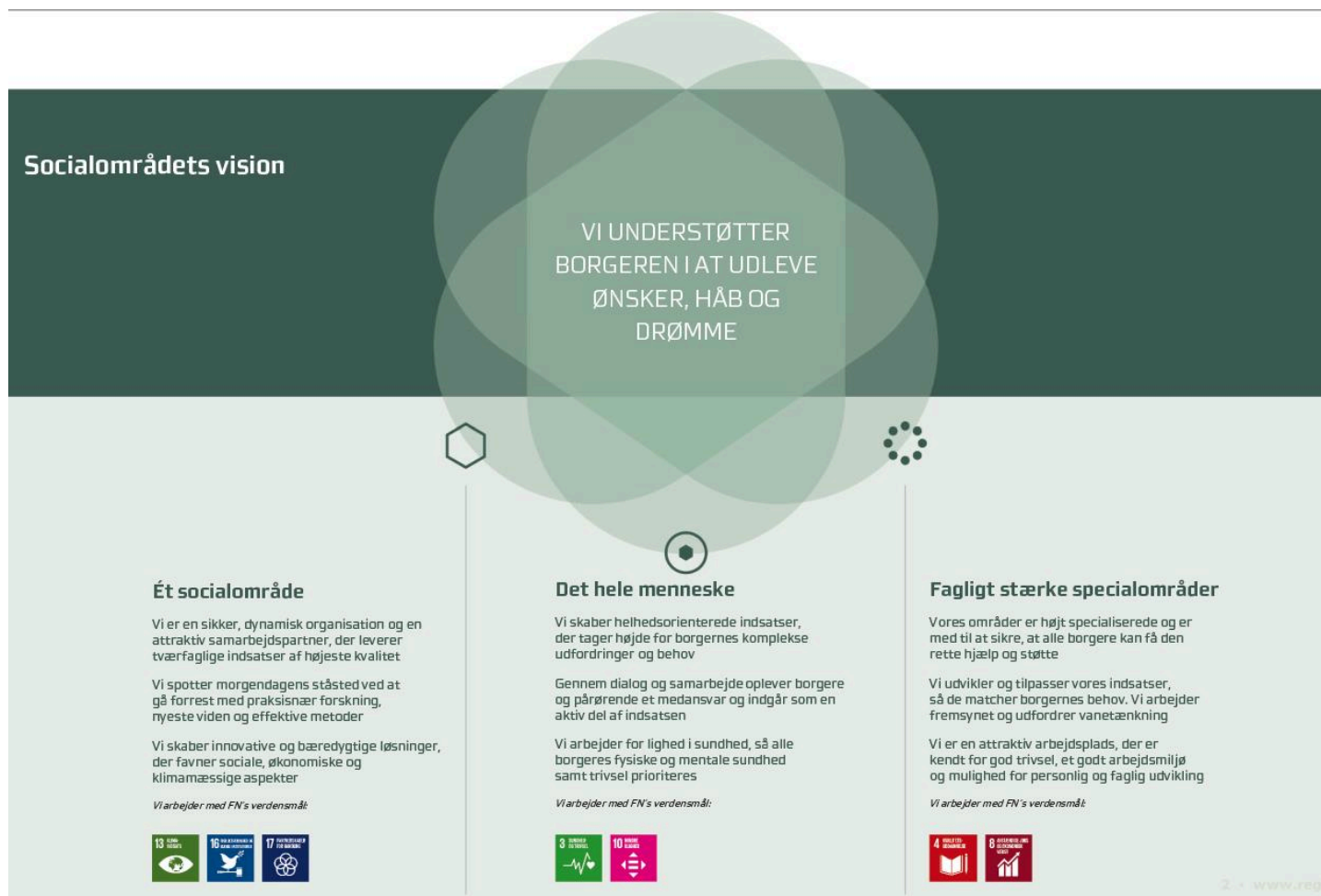
Visions- og udviklingsplanen for Socialområdet i Region Midtjylland italesætter udfordringerne på Socialområdet og sætter retning for prioriterede indsatser i de kommende år.

Det sker dels med formuleringen af en ny vision, der fokuserer på borgerperspektivet og den faglige specialisering, der skal til for at understøtte, at borgeren kan udleve sine ønsker, håb og drømme, og dels via en række indsatser i tre strategispor, der skal udvikle Socialområdet i den ønskede retning.

Strategisporet "Ét socialområde" fungerer som en overordnet strategi for at skabe et mere sammenhængende socialområde på tværs af specialområderne. Den stigende kompleksitet i de udfordringer, der omgiver målgrupperne, kalder på fælles løsninger for at sikre, at Socialområdet i Region Midtjylland også fremadrettet kan tage sig af nogle af de sværeste og mest krævende opgaver på det specialiserede socialområde. Det handler blandt andet om at skabe en effektiv og robust organisation, der er omstillingsparat over for ændringer i rammevilkårene eller samarbejdspartners behov.

Strategisporet "Det hele menneske" fungerer som en overordnet strategi for at skabe yderligere fokus på borgerperspektivet, at møde borgeren med værdighed, ligeværd og respekt samt yde indsatser tilpasset den enkelte. Den stigende kompleksitet i målgruppernes udfordringer samt det stigende fokus på borgernes indflydelse på og ret til at bestemme over eget liv kalder på at styrke inddragelseskulturen, både ift. borgere og pårørende, samt sundhedsindsatserne i socialområdet.

Strategisporet "Fagligt stærke specialområder" fungerer som visionens faglige fundament, hvor højt specialiserede tilbud og skabelsen af attraktive arbejdspladser udvikles lokalt i specialområderne. Som en del af visionen er der udvalgt syv af FN's verdensmål, der kan omsættes til Socialrådets praksis. De tilføjer en ekstra dimension til udviklingen af nye indsatser og løsninger på Socialområdet. De udvalgte verdensmål er knyttet til hver sit strategispor.



Figur 1: Socialområdets vision

Formulering af politiske pejlemærker og indsatser

Visions- og udviklingsplanen arbejder samlet set ud fra 15 politiske pejlemærker, som skal bringe Socialområdet tættere på visionens overordnede mål i årene 2024-2027. Hvert strategispør indeholder 5 pejlemærker, som omsættes til konkrete indsatser.

Pejlemærkerne er formuleret på baggrund af psykiatri- og socialudvalgets temadrøftelser inden for de tre strategispør fra visionen i 2023. Pejlemærkerne er dermed udtryk for de politiske ønsker til Socialområdets prioriteringer i indsatserne de kommende år. Desuden har borger- og pårørendeforeninger, samt de midtjyske kommuner, Socialstyrelsen og Styrelsen for patientsikkerhed været inddraget gennem forskellige workshops i både 2022 og 2023. Visionen for Socialområdet er ligeledes udarbejdet i tæt samarbejde med Socialområdets MED-system og ledelsesfora.

Pejlemærkerne udstikker ikke detailregulerede handlingsplaner, men sætter en retning for Socialområdets indsatser. Dette sikrer en agil og dynamisk organisation, der er omstillingsparat, hvis udfordringer og behov ændres undervejs. De indsatser som særligt prioriteres i 2024 er udpeget, medens der vil være en mere fleksibel tilgang til indsatserne i 2025-2027. En sådan fleksibel tidsplan skaber et manøvrerum, såfremt nye udfordringer eller behov måtte kræve det.

Indsatserne i visions- og udviklingsplanen vil blive fulgt gennem løbende sager og temasætninger i psykiatri- og socialudvalget. Tidsplanen for indsatserne i visions- og udviklingsplanen prioriteres og revideres ligeledes i en tæt dialog med psykiatri- og socialudvalget.

Høringsproces for visions- og udviklingsplanen

Efter den politiske behandling indarbejdes eventuelle bemærkninger i udkast til visions- og udviklingsplanen, som herefter sendes i en høringsproces med frist for afgivelse af hørings svar mandag den 11. oktober 2023.

Høringsversionen vil blive sendt til de høringspartner som fremgår af høringslisten. Derudover har alle interesserede mulighed for at afgive hørings svar. Alle hørings svar kan indsendes elektronisk til visionsogudviklingsplan@social.rm.dk.

Alle modtagne hørings svar vil indgå i den videre proces frem mod regionsrådets endelig behandling på regionsrådsmødet den 20. december 2023. Hørings svarene vil blive offentliggjorte i forbindelse med den politiske behandling.

Beslutning

Psykiatri- og socialudvalget indstiller til forretningsudvalget,

at vedlagte høringsudkast til visions- og udviklingsplan for Socialområdet godkendes med henblik på udsendelse i høring fra den 25. august til den 11. oktober 2023, og

at vedlagte liste med høringsparter godkendes.

Bilag

Høringsudkast Socialrådets visions- og udviklingsplan

Udkast liste over høringsparter visions- og udviklingsplan

Høringsbrev visions- og udviklingsplan

Punkt 2: Godkendelse af høringsudkast til ny psykiatriplan for Region Midtjylland

1-31-72-235-22

Resume

Psykiatri- og socialudvalget har udarbejdet et udkast til en ny psykiatriplan for Region Midtjylland, som skal sætte retningen for udviklingen af psykiatrien i de kommende år. Der fremlægges et udkast til psykiatriplan med henblik på udsendelse i høring. Efter høringen forventes det endelige udkast til psykiatriplan for Region Midtjylland fremlagt til politisk behandling i december 2023.

Direktionen indstiller,

at udkast til psykiatriplan (høringsversion) godkendes med henblik på høring i perioden 25. august til 11. oktober 2023, og

at listen med høringsparter godkendes.

Sagsfremstilling

I henhold til forståelsespapiret, der indgik som bilag til konstitueringsaftalen for regionsrådet 2022-25, skal der i valgperioden udarbejdes en ny psykiatriplan.

Psykiatri- og socialudvalget har derfor siden foråret 2022 været optaget af udarbejdelsen af en ny psykiatriplan. I løbet af 2022 blev psykiatri- og socialudvalget løbende præsenteret for en række temaer, som udvalget vurderede var relevante for at forstå psykiatriens udfordringer og kunne sætte en retning for udviklingen af psykiatrien i de kommende år. I januar 2023 blev en bred kreds af brugere, pårørende, hospitalsledelse, ledere og medarbejdere i psykiatrien samt samarbejdspartnere i kommuner og praksissektoren inviteret til to arbejdsdage for at bidrage til arbejdet med den nye psykiatriplan. I første halvår af 2023 har psykiatri- og socialudvalget beskæftiget sig konkret med det udkast til psykiatriplan, som nu fremlægges med henblik på udsendelse i høring.

Høringsversionen af psykiatriplanen, en oversigt over høringsparter og høringsbrevet er vedlagt som bilag.

Udkastet til psykiatriplan bygger videre på eksisterende indsatser og beskriver regionsrådets ambitioner inden for følgende temaer:

- Udredning og behandling
- Patienter, pårørende og peers
- Viden, udvikling og stærke faglige miljøer
- En attraktiv arbejdsplads
- Sammenhæng
- Børn og unge
- Mental sundhed
- Lighed og afstigmatisering
- De bygningsmæssige rammer

Psykiatriplanen indeholder store ambitioner på psykiatriens vegne, som forudsætter en gradvis opbygning af den nødvendige kapacitet og de nødvendige indsatser. Nogle ambitioner er konkrete og vil forholdsvis let kunne realiseres på kort sigt, mens andre skal kvalificeres nærmere og indgå i prioriteringen af regionens budget i de kommende år. Implementeringen af psykiatriplanen vil derfor ske gradvist over en længere årrække, hvor der løbende skal sættes handling bag de enkelte ambitioner.

Konstitueringsaftalens forståelsespapir og psykiatriplanen

Af det forståelsespapir, der indgik som bilag til konstitueringsaftalen for regionsrådet 2022-24, fremgår det, at der i valgperioden skal udarbejdes "en ny psykiatriplan, der skal sætte rammerne for udviklingen af psykiatrien. Psykiatriplanen skal bl.a. opsætte klare målsætninger for andelen af specialuddannede medarbejdere i psykiatrien, styrke misbrugsbehandlingen for patienter med dobbeltdiagnoser, øget fokus på ikke-medicinsk behandling, forsøg med medicinfri afsnit og udbredelse af OPUS samt en styrket indsats inden for børne- og ungespsykiatrien for at forebygge, at psykisk lidelse udvikler sig i mangel af en tilstrækkelig indsats."

Forståelsespapirets ord er i udkastet til psykiatriplan blandt andet omsat til følgende ambitioner:

- Vi har en ambition om, at så mange kliniske medarbejdere som muligt får en specialuddannelse. Konkret sigter vi efter, at 40-50 % af alle kliniske medarbejdere i psykiatrien i Region Midtjylland inden for de kommende ti år har påbegyndt en special- eller speciallægeuddannelse. Dette er et ambitiøst og realistisk mål, set i lyset af at vi - af hensyn til patienter og medarbejdere - skal sikre sikker drift på afdelingerne, mens medarbejderne dygtiggør sig. Regionsrådet gør status på udviklingen medio 2026.
- Fra 2024 påbegyndes en trinvis ibrugtagning af et regionalt forankret samlet dobbeltdiagnosetilbud til patienter med både en psykisk lidelse og et behandlingskrævende misbrug. Region Midtjylland skal implementere dette i de kommende år på baggrund af en faglig visitationsretningslinje, der udarbejdes af Sundhedsstyrelsen og Socialstyrelsen, og som skal indeholde en nærmere beskrivelse og afgrænsning af, hvilke patienter der bør omfattes af det nye tilbud.
- Regionsrådet har løbende fokus på udvikling og udbredelse af tværfaglige behandlingstilbud med fokus på recovery, herunder tilbud om terapeutisk behandling, ikke-medicinske indsatser og meningsfulde aktiviteter under indlæggelse.

Regionsrådets ambition er, at hospitalspsykiatriens specialiserede viden skal bruges til at levere den bedste behandling med anvendelse af såvel medicinske som ikke-medicinske behandlingsmetoder. Alle patienter skal behandles med størst mulig effekt og færrest mulige bivirkninger. Der skal udvikles, afprøves og udbredes metoder til understøttelse af dette.

Konkret skal tilbuddet om søvnbehandling, der er etableret i Psykiatriens Hus i Aarhus, på sigt udbredes til at dække hele regionen. En bedre søvn kan hurtigt og effektivt give et markant løft i funktionsniveau og livskvalitet, ligesom en stabil søvnrytme kan være en nødvendig forudsætning for, at patienterne kan modtage den relevante behandling.

Den psykoterapeutiske tilgang i psykiatrien skal styrkes ved at uddanne flere medarbejdere i psykoterapi og uddanne supervisorere på alle niveauer. Vi ønsker at tilbyde psykoterapeutiske samtaler til flere patientgrupper. Som udgangspunkt skal alle medarbejdere, der udfører psykoterapeutisk behandling, have påbegyndt eller afsluttet en terapeutisk uddannelse.

- Der skal etableres et ambulante tilbud om nedtrapning/udtrapning af medicin med udgangspunkt i erfaringer fra Region Hovedstaden, gerne koblet med en forskningsindsats med henblik på vidensopbygning og formidling af erfaringerne. Tilbuddet forankres i én af regionspsykiatrierne i Randers, Horsens, Midt eller Gødstrup, men er åbent for stabile patienter fra hele regionen. Tilbuddet evalueres efter tre år.
- Der skal udvikles og sikres intensiv behandling til nydiagnosticerede med svær psykisk lidelse i hele regionen. Der er i dag et OPUS-team i Aarhus, som er et intensivt tilbud til nydiagnosticerede med skizofreni. Der udarbejdes en plan for styrkelse af indsatsen for nydiagnosticerede med skizofreni med udgangspunkt i, at der på sigt skal være OPUS-teams i henholdsvis Aarhus og Gødstrup, som dækker afdelingernes egne optageområder. I de øvrige regionspsykiatrier skal de eksisterende psykoseteams styrkes.
- I overensstemmelse med de nationale målsætninger i tiårsplanen for psykiatri og mental sundhed har regionsrådet et vedvarende fokus på at øge kapaciteten med henblik på at nedbringe ventetiden til udredning og behandling af børn og unge med mistanke om psykisk lidelse.

Ifølge den nationale tiårsplan for psykiatri og mental sundhed skal der etableres et lettilgængeligt tilbud i kommunerne til børn og unge med psykisk mistrivsel og symptomer på psykisk lidelse. Region Midtjylland vil understøtte implementeringen af dette og medvirke til at sikre gode overgange for dem, der har brug for hospitalsbaseret udredning og behandling. Indsatsen kan evt. forskningsunderstøttes.

Der skal i løbet af 2024 oprettes et specialiseret forebyggende tilbud målrettet børn af forældre med psykisk lidelse, der i dag har kontakt til den hospitalsbaserede psykiatri.

Den videre proces

Såfremt regionsrådet godkender, at udkastet til psykiatriplan kan sendes i høring, vil høringsperioden strække sig fra fredag den 25. august til onsdag den 11. oktober 2023.

Høringsversionen vil blive sendt til de høringssparter, der fremgår af høringssparterlisten. Derudover har alle interesserede mulighed for at afgive høringssvar. Alle høringssvar sendes elektronisk til sundhed.psykiatriplan@rm.dk

Alle modtagne høringssvar vil indgå i den videre proces frem mod regionsrådets endelige behandling af psykiatriplanen på regionsrådsmødet den 20. december 2023. Høringssvarene vil blive offentliggjort i forbindelse med den politiske behandling.

Beslutning

Psykiatri- og socialudvalget indstiller til forretningsudvalget,

at udkast til psykiatriplan (høringsversion) - med de aftalte justeringer på mødet i psykiatri- og socialudvalget den 9. august 2023 - godkendes med henblik på høring i perioden 25. august til 11. oktober 2023, og

at listen med høringssparter godkendes, idet Lægeforeningen tilføjes som høringsspart.

Bilag

Høringsudkast Psykiatriplan for Region Midtjylland

Udkast liste over høringssparter ny psykiatriplan

Høringsbrev ny psykiatriplan for Region Midtjylland

Punkt 3: Orientering om anvendelse af midler fra Finanslov 2023 til psykiatrien

1-31-72-46-23

Resume

I forbindelse med Finanslov 2023 er der prioriteret 40 mio. kr. i en her-og-nu kapacitetspakke til psykiatrien i 2023. Region Midtjyllands andel svarende til 8,6 mio. kr. i 2023. Heraf påtænkes 7,6 mio. kr. anvendt til at styrke kapaciteten i Børne- og Ungdomspsykiatrisk Afdeling, der er udfordret af et stigende antal henvisninger og stigende ventetider til udredning og behandling. 1 mio. kr. påtænkes anvendt til udviklingstiltag, der kan forbedre udnyttelsen af kapaciteten i psykiatrien.

Direktionen indstiller,

at orienteringen om den påtænkte anvendelse af de 8,6 mio. kr. fra Finanslov 2023 tages til efterretning, og

at midlerne udmøntes til Psykiatrien i forbindelse med midtvejsreguleringen af bloktilskuddet i august 2023.

Sagsfremstilling

I efteråret 2022 blev der på nationalt niveau indgået en bred politisk aftale om en ti-årsplan for psykiatrien og mental sundhed. Som en del af aftalen blev der i 2023 afsat i alt 77,2 mio. kr. på nationalt niveau til en her-og-nu kapacitetspakke til psykiatrien. Region Midtjyllands andel udgør 16,7 mio. kr. Regionsrådet godkendte den 26. april 2023, at midlerne fra her-og-nu kapacitetspakken anvendes til ambulans kapacitetsudvidelse i Børne- og Ungdomspsykiatrien, ambulans kapacitetsudvidelse i voksenpsykiatrien og en styrket indsats til at indfri samarbejds- og forløbsbeskrivelser i Børne- og Ungdomspsykiatrisk Afdeling.

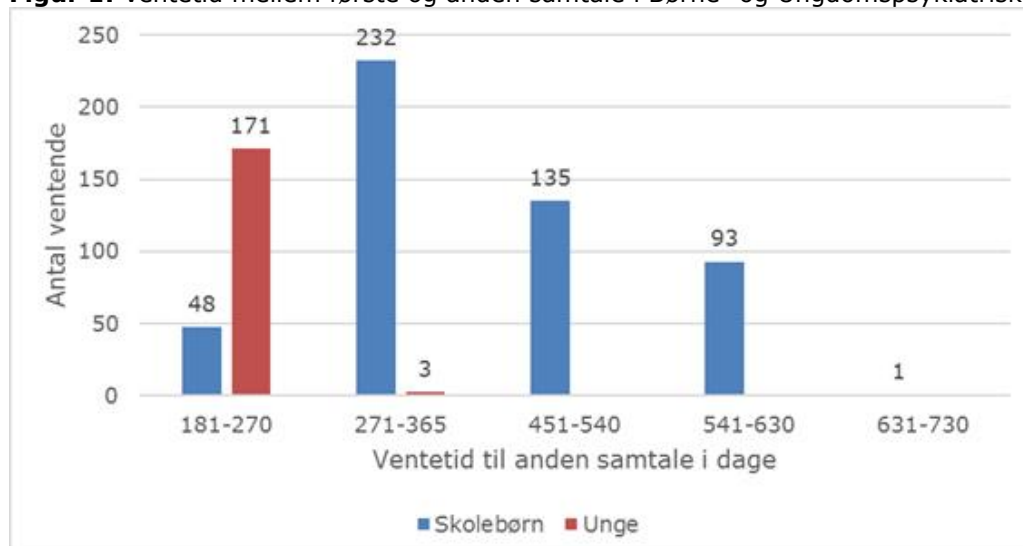
Ved indgåelsen af forliget om Finanslov 2023 blev det aftalt, at der i 2023 prioriteres yderligere 40 mio. kr. til den regionale psykiatri. I henhold til finanslovsforliget muliggør midlerne en fremrykning af den styrkede indsats i tiårsplanen for psykiatrien og mental sundhed til 2023. Region Midtjyllands forventede andel udgør ca. 8,6 mio. kr.

Af finanslovsaftalen for 2023 fremgår det blandt andet, at midlerne skal "gå til en generel styrkelse af kapaciteten i psykiatrien og vil i overvejende grad gå til udgifter til mere personale i psykiatrien". Det fremhæves endvidere, at "der er fortsat store udfordringer, særligt i Børne og Ungdomspsykiatrien".

Dette gør sig også gældende i Region Midtjylland. Antallet af henvisninger til Børne- og Ungdomspsykiatrien steg med 16 % i perioden 2019-2022. I de første fire måneder af 2023 er henvisningerne steget med 7 % sammenholdt med samme periode i 2022. Der har generelt ikke været samme stigning i henvisningerne til voksenpsykiatrien.

I Børne- og Ungdomspsykiatrisk Afdeling er der endvidere aktuelt tiltagende ventetid mellem den første afklarende samtale og den anden samtale, særligt for skolebørn og unge. Ventetiden mellem 1. og 2. samtale i juni 2023 fremgår af figur 1.

Figur 1: Ventetid mellem første og anden samtale i Børne- og Ungdomspsykiatrisk Afdeling, juni 2023



Med baggrund i ovenstående påtænker Psykiatrien at anvende de 8,6 mio. kr. til:

- 7,6 mio. kr. til børne- og ungdomspsykiatrien med henblik på at håndtere en markant stigning i antallet af henvisninger og de lange ventetider til udredning og behandling
- 1,0 mio. kr. til udviklingstiltag, der kan forbedre udnyttelsen af kapaciteten i psykiatrien.

Midlerne er som udgangspunkt udmeldt som éngangsmidler. Da det af hensyn til rekruttering af personale ikke er hensigtsmæssigt at udvide kapaciteten i psykiatrien udelukkende i 2023, arbejder Psykiatrien i Region Midtjylland dog i lighed med psykiatrien i de øvrige regioner ud fra, at der er tale om varige midler. Hvis midlerne viser sig at være midlertidige, hæfter Psykiatrien selv for dette, og der er en risiko for, at de specifikke udmøntninger må rulles tilbage.

Midlerne udmøntes til Psykiatrien i forbindelse med midtvejsreguleringen af bloktilskuddet i august 2023.

Beslutning

Psykiatri- og socialudvalget indstiller til forretningsudvalget,

at sagen sendes tilbage til fornyet administrativ behandling, idet psykiatri- og socialudvalget noterer sig, at det nu er klarlagt, at der er tale om éngangsmidler i 2023. Dette har indvirkning på psykiatriens samlede økonomi, og psykiatri- og socialudvalget ønsker en samlet sag om dette.

Tidligere Politisk Behandling

Regionsrådet blev den 26. april 2023 orienteret om Psykiatriens udmøntning af i alt 16,7 mio. kr. fra her-og-nu kapacitetspakken fra 10-årsplanen for psykiatrien og mental sundhed, som Psykiatrien modtager efter midtvejsreguleringen af bloktilskuddet. De 16,7 mio. kr. blev udmøntet til en ambulant kapacitetsudvidelse i børne- og ungdomspsykiatrien og voksenpsykiatrien på 16 mio. kr. samt en styrket indsats for at indfri samarbejds- og forløbsbeskrivelser i børne- og ungdomspsykiatrien på 0,6 mio. kr.

Punkt 4: Forslag til udvidelse af kapaciteten til udredning og behandling af børn og unge med psykisk sygdom

1-31-72-46-23

Resume

Regionsrådet har bedt administrationen om at udarbejde forslag til, hvordan kapaciteten til udredning og behandling af børn og unge med psykisk sygdom kan øges. I denne sag orienteres der om allerede igangsatte indsatser, samt fremlægges en række forslag til, hvordan kapaciteten til udredning og behandling af børn og unge med psykisk sygdom kan øges, herunder hvordan den eksisterende kapacitet kan udnyttes bedre, og hvordan der kan arbejdes med den tidlige opsporing og behandling i primærsektoren, så efterspørgslen efter den hospitalsbaserede udredning og behandling kan reduceres. Det indstilles at forslagene drøftes med henblik på at aftale, hvilke forslag administrationen skal belyse yderligere, herunder ift. økonomi i forslagene.

Direktionen indstiller,

- at orienteringen om igangsatte indsatser med henblik på at øge kapaciteten til udredning og behandling af børn og unge med mistanke om psykisk sygdom tages til efterretning, og
- at det aftales, hvilke forslag til udvidelse af kapaciteten til udredning og behandling af børn og unge med psykisk sygdom administrationen skal belyse yderligere, herunder ift. økonomi i forslagene.

Sagsfremstilling

Børne- og Ungdomspsykiatrisk Afdeling er udfordret i forhold til udredning og behandling af patienterne, blandt andet som følge af et stigende antal henvisninger, et stigende antal patienter i udrednings- og behandlingsforløb samt stigende udfordringer med at rekruttere og fastholde særligt læger og sygeplejersker.

På den baggrund anmodede regionsrådet på mødet den 11. december 2022 administrationen om forslag til, hvordan kapaciteten til udredning og behandling af børn og unge med mistanke om psykisk sygdom kan øges.

Som følge af rekrutteringsudfordringer er det vanskeligt at øge kapaciteten. En del af de iværksatte og foreslåede indsatser har derfor til formål at understøtte en bedre udnyttelse af den eksisterende kapacitet eller understøtte den tidlige opsporing og behandling i primærsektoren, så færre børn og unge får behov for den mere specialiserede udredning og behandling, der foregår i hospitalspsykiatrien.

I det følgende redegøres for indsatser, der er sat i værk, og for forslag til nye indsatser internt i Børne- og Ungdomspsykiatrisk Afdeling. Derefter redegøres for indsatser, der er sat i værk eller er på vej i det tværsektorielle samarbejde, og der fremlægges forslag til nye indsatser i det tværsektorielle felt. Indsatser og forslag uddybes i det notat, der er vedlagt som bilag.

Det indstilles, at forslagene drøftes med henblik på at aftale, hvilke forslag der skal belyses yderligere, herunder ift. økonomi i forslagene, med henblik på senere politisk behandling.

Igangsatte initiativer i Børne- og Ungdomspsykiatrisk Afdeling

Udvidelse af kapaciteten via nyansættelser

Regionsrådet godkendte på mødet den 26. april 2023, at der af Region Midtjyllands andel af her-og-nu kapacitetspakken fra tiårsplanen for psykiatrien blandt andet udmøntes 4 mio. kr. årligt til en varig kapacitetsudvidelse i Børne- og Ungdomspsykiatrisk Afdeling og 2 mio. kr. i 2023 og 2024 til nedbringelse af ventetiden til udredning og behandling.

En del af midlerne fordeles mellem afsnittene med henblik på ansættelse af medarbejdere. Børne- og Ungdomspsykiatrisk Afdeling har aktuelt udfordringer med at rekruttere læger og sygeplejersker. Der er desuden mindre udfordringer med at rekruttere psykologer.

En måde at imødekomme rekrutteringsudfordringerne samt arbejde med at tiltrække og fastholde medarbejdere kan være at være undersøgende på, hvordan medarbejderes ønsker, herunder f.eks. om fleksible arbejdstider kan imødekommes. Samtidig har psykiatrien et vedvarende fokus på mulighederne for opgaveglidning mellem forskellige personalegrupper, herunder muligheder for, at personalegrupper der er lettere at rekruttere, overtager visse opgaver fra personalegrupper, der er vanskelige at rekruttere.

Optimering af arbejdsgange

Med bistand fra et eksternt konsulentbureau arbejdes i to spor med at optimere arbejdsgangene. Der arbejdes dels med initiativer, der på kort sigt kan hjælpe med at nedbringe ventetiden, og dels med udvikling af en bæredygtig patientplanlægningsmodel. Der er fokus på et mere differentieret udrednings- og behandlingstilbud i stedet for et "one-size-fits-all"-tilbud, som det ofte er tilfældet i dag.

Forslag til nye initiativer internt i Børne- og Ungdomspsykiatrisk Afdeling

Digital og virtuel afdeling, herunder internetbehandling og psykoedukation

Der findes i Børne- og Ungdomspsykiatrisk Afdeling en række digitale tilbud i forskningsregi, som primært omfatter internetbaseret behandling og psykoedukation. Fordelene ved digitale og virtuelle tilbud er blandt andet øget geografisk og tidsmæssig tilgængelighed, mulighed for at tilbyde en større patientgruppe evidensbaseret behandling og at behandlingen i en række studier har vist sig omkostningseffektiv. De digitale og virtuelle tilbud kan endvidere medvirke til at øge kapaciteten til behandling.

Konvertering af sengepladser til dagpladser

Andelen af patienter, som har behov for indlæggelse på hovedfunktionsniveau i Børne- og Ungdomspsykiatrisk Afdeling, er reduceret over de seneste år. Da der samtidig mangler ambulansetilbud til udredning og behandling, foreslås det at konvertere de ni sengepladser, der er i skolebørnsafsnittet i Regionspsykiatrien Midt, Viborg til dagpladser. Dette vil give mulighed for at tilbyde mere differentierede patientforløb, der i højere grad tilgodeser patienternes behov, herunder f.eks. ved at kunne tilbyde en hurtig og intensiv udredning og behandling under dagindlæggelse. Dette vurderes at kunne bidrage til bedre patientforløb og samtidig nedbringe ventetiden i ambulatorierne. Konverteringen af sengepladserne til dagspladser vil dog betyde, at nogle patienter ved behov for døgnindlæggelse vil skulle fra Viborg til Skejby.

Igangsatte initiativer/initiativer på vej i det tværsektorielle samarbejde

Samarbejdsaftale om børn og unge i psykisk mistrivsel

Region Midtjylland, almen praksis og kommunerne i regionen har indgået en samarbejdsaftale om børn og unge i psykisk mistrivsel, som trådte i kraft den 1. maj 2023 og er under implementering året ud. Samarbejdsaftalen skal understøtte realiseringen af sundhedsaftalens mål om at mindske mistrivsel hos børn og unge. Det giver en forventning om, at færre på sigt vil have behov for udredning og behandling i Børne- og Ungdomspsykiatrisk Afdeling.

Et lettilgængeligt tilbud i kommunerne til børn og unge i psykisk mistrivsel

Opbygning af et lettilgængeligt tilbud i kommunerne til børn og unge i psykisk mistrivsel og med symptomer på psykisk lidelse er en prioriteret indsats i den nationale tiårsplan for psykiatrien og mental sundhed. Rammerne for tilbuddet er dog endnu ikke på plads. Børne- og Ungdomspsykiatrien vil bidrage til at understøtte tilbuddet, når det etableres.

Anbefalinger til sundhedsklyngerne

Sundhedssamarbejdsudvalget er meget optaget af arbejdet med børn og unge i psykisk mistrivsel. Sundhedssamarbejdsudvalget vil på mødet i september 2023 få forelagt bud på anbefalinger, som udvalget kan give til sundhedsklyngerne i forhold til fælles indsatser målrettet forebyggelse af psykisk mistrivsel og mentale helbredsproblemer blandt børn og unge. Anbefalingerne tager afsæt i et inspirationskatalog over virkningsfulde indsatser til børn og unge med psykiske problemer/forebyggelse af psykisk mistrivsel og klyngernes igangværende arbejde med indsatsområdet.

Forslag til nye initiativer i det tværsektorielle samarbejde

Understøtte de praktiserende lægers varetagelse af patienter med ADHD

Børne- og Ungdomspsykiatrisk Afdeling oplever en særligt stor kapacitetsudfordring i forhold til antallet af ADHD-patienter. Det skyldes dels en stigning i antallet af henvisninger, og dels at et stigende antal velbehandlede patienter fortsætter deres vedligeholdelsesbehandling i hospitalspsykiatrien. Vedligeholdelsesbehandling kan overtages af den alment praktiserende læge, hvis det sker efter konkret, gensidig aftale og i fortsat samarbejde med speciallægen i børne- og ungdomspsykiatri.

Der ses derfor et potentiale i indsatser, der kan understøtte almen praksis i at kunne varetage vedligeholdelsesbehandlingen for flere patienter med ADHD.

§ 66-aftale med privatpraktiserende børne- og ungdomspsykiatere

I henhold til overenskomstens § 66 kan regionen indgå aftale med privatpraktiserende speciallæger om, hvad op til 20 % af speciallægenes aktivitet skal bruges til. Dette øger ikke kapaciteten, men påvirker, hvilke patienter de praktiserende speciallæger skal prioritere. Prioriteringen indebærer dog også, at de således vil have mindre tid til øvrige patienter.

Det er således en mulighed at gå i forhandling med Foreningen af Praktiserende Speciallæger (FAPS) om at indgå en § 66-aftale på det børne- og ungdomspsykiatriske område, f.eks. i forhold til målgruppen af børn og unge med ADHD uden komorbiditet. Aftalen vil dog formentlig kun omfatte op til 12 patienter om ugen, idet der i Region Midtjylland aktuelt er fire børne- og ungdomspsykiatriske speciallægepraksis med ydernummer. Disse speciallægepraksis har i forvejen har betydelig ventetid (i juni 2023 lå ventetiden mellem 74 og 101 uger).

Oprettelse af flere ydernumre til børne- og ungdomspsykiatriske speciallægepraksis

Der er i Region Midtjylland fire børne- og ungdomspsykiatriske speciallægepraksis. Regionsrådet kan beslutte at opslå flere ydernumre. Der skal i givet fald være opmærksomhed på, at der er mangel på børne- og ungdomspsykiatere i Børne- og Ungdomspsykiatrisk Afdeling. Flere ydernumre kan øge afgangsen af speciallæger fra Børne- og Ungdomspsykiatrisk Afdeling.

Samarbejde med privathospitaler

Retten til udvidet frit sygehusvalg, hvis man skal vente mere end 30 dage på udredning, undersøgelse eller behandling på de offentlige sygehuse, gælder også for børn og unge med psykisk sygdom.

Der er på nuværende tidspunkt ingen private tilbud i hverken Region Midtjylland, Region Nordjylland eller Region Syddanmark, som har indgået aftale med Danske Regioner om udredning og behandling af patienter under ret til hurtig udredning og udvidet frit sygehusvalg. Erfaringen er endvidere, at kun få patienter benytter sig af muligheden for at blive henvist til et privathospital, da ventetiden her typisk svarer til ventetiden i det offentlige.

Beslutning

Psykiatri- og socialudvalget indstiller til forretningsudvalget,

at orienteringen om igangsatte indsatser med henblik på at øge kapaciteten til udredning og behandling af børn og unge med mistanke om psykisk sygdom tages til efterretning idet udvalget samtidig konstaterer, at de centrale midler, der finansierer en række af tiltagene, er etårige, hvorfor der er en risiko for, at nogle af de nuværende indsatser ikke kan videreføres i 2024 grundet manglende finansiering, og

at

administrationen i forhold til yderligere tiltag anmodes om at belyse følgende muligheder: yderligere digital og virtuel behandling, en mere hensigtsmæssig udnyttelse af sengekapaaciteten i Børne- og Ungdomspsykiatrisk Afdeling samt bedre understøttelse af de praktiserende læger i forhold til ADHD patienter.

Tidligere Politisk Behandling

Regionsrådet besluttede på mødet den 21. december 2022 at opslå et børne- og ungdomspsykiatrisk ydernummer. Samtidig anmodede regionsrådet administrationen om forslag til, hvordan kapaciteten til udredning og behandling af børn og unge kan øges.

På mødet den 7. juni 2023 modtog psykiatri- og socialudvalget en mundtlig orientering om planerne for at øge kapaciteten til udredning og behandling i Børne- og Ungdomspsykiatrisk Afdeling.

Bilag

Forslag til øget kapacitet til udredning og behandling

Punkt 5: Orientering om medindlæggelse af forældre i psykiatrien i de øvrige regioner

1-31-72-46-23

Resume

Psykiatri- og socialudvalget har anmodet om en beskrivelse af, hvordan regler og praksis er for medindlæggelse af forældre i børne- og ungdomspsykiatrien i de øvrige regioner. Medindlæggelse af forældre er en mulighed i alle regioner - også i Region Midtjylland. Tendensen er, at medindlæggelse af forældre typisk sker, når der er tale om indlæggelse af børn under 13 år, men også ældre børn har mulighed for, at forældre medindlægges.

Direktionen indstiller,

at orienteringen om medindlæggelse af forældre i børne- og ungdomspsykiatrien i Region Midtjylland og de øvrige regioner tages til efterretning.

Sagsfremstilling

Psykiatri- og socialudvalget anmodede på mødet den 9. november om en beskrivelse af, hvordan regler og praksis er i forhold til medindlæggelse af forældre i børne- og ungdomspsykiatrien i de øvrige regioner.

Administrationen har på den baggrund henvendt sig til de øvrige regioner med følgende spørgsmål:

- Hvordan er regler og praksis for medindlæggelser af forældre i børne- og ungdomspsykiatrien i regionen?
- Hvor mange børne- og ungdomspsykiatriske senge er der i regionen?
- Hvor mange af ovenstående senge er relevante med hensyn til medindlæggelse?
- Hvor ofte forekommer medindlæggelser af forældre (såfremt der ikke er data, vil en vurdering også være hjælpsom)?

Svarene i deres fulde længde fremgår af det vedlagte bilag. Der er endvidere vedlagt et bilag, hvor Region Midtjyllands Børne- og Ungdomspsykiatriske Sengeafsnit beskriver sin praksis i forhold til medindlæggelser. Besvarelserne giver ikke en udtømmende beskrivelse af regler og praksis, da spørgsmålene kan være tolket forskelligt, men de er med til at give et overordnet billede.

Medindlæggelse af forældre er en mulighed i alle regioner. Tendensen er, at medindlæggelse af forældre typisk sker, når der er tale om indlæggelse af børn under 13 år, men også ældre børn har mulighed for, at forældre medindlægges.

Medindlæggelse i de øvrige regioner

I Region Syddanmark følger man reglerne fra pædiatrien (børneafdelingen), hvor forældre kan være medindlagt, indtil barnet er 13 år; i Region Hovedstaden forventes alle forældre på skolebørnsafsnittet (6-13 år) at være medindlagte, og i Region Sjælland er praksis, at næsten alle indlagte op til ca. 14 år har en medindlagt forælder. I Region Nordjylland er patienterne oftest indlagt alene.

Region Nordjylland og Region Syddanmark har tilkendegivet, at forældre sover på en madras/en opredning på barnets stue. Tilsvarende er der i Region Midtjylland ikke sengepladser til medindlagte, og der er ikke fysiske rammer til, at forældre kan opholde sig i afdelingen, udover på barnets værelse. De øvrige regioner har ikke forholdt sig til, hvordan forældre overnatter.

I Region Syddanmark må forældre overnatte, men de må ikke opholde sig på sengeafsnittet i perioden 8.00-16.00.

Medindlæggelse i Region Midtjylland

Sengeafsnit 1, Skolebørn (7-13 år), Skejby

Sengeafsnittet har tidligere i sit informationsmateriale beskrevet, at forældre som udgangspunkt ikke er medindlagte. Denne formulering er nu ændret, da praksis længe har været en anden. Pjecerne på hjemmesiden er ved at blive revideret.

Graden af forældretilstedeværelse beror fortsat på en individuel vurdering, der foretages i samarbejde med forældrene. I denne vurdering kan der ud over barnets aktuelle behov indgå hensyntagen til familiens samlede situation.

Alle forældre har mulighed for at sove på en madras på barnets værelse, og mange forældre kommer om aftenen og putter deres børn. Omfanget registreres ikke, men det skønnes, at 40 % af forældrene er til stede i afdelingen, ud over hvad der kan betegnes som besøg. For de fleste børns vedkommende er der tale om, at forældre sover med, for nogle forældre er der tale om samvær uden for de faste aktiviteter, og for andre er der tilstedeværelse det meste af døgnet i kortere eller længere perioder.

Sengeafsnit 5, Skolebørn (7-13 år), Viborg

Graden af forældretilstedeværelse beror på en individuel vurdering, der foretages i samarbejde med forældrene. I denne vurdering kan der ud over barnets aktuelle behov indgå hensyntagen til familiens samlede situation.

Der er plads til en gæsteseng på barnets værelse, hvor en forælder har mulighed for at overnatte. Desuden er der i bygningen et forældrerum, som forældre kan opholde sig i, når de ikke er sammen med barnet. I forældrerummet har forældrene blandt andet mulighed for at opbevare mad i køleskab og har adgang til en mikroovn.

Sengeafsnit 2 og 4, Unge (14-17 år), Skejby og Gødstrup

Medindlæggelse finder sted efter behov og efter en konkret individuel vurdering og aftale ud fra den enkelte unges behov samt formålet med indlæggelsen. For flere unge vil det ikke være naturligt at have sine forældre så tæt på sig, som en medindlæggelse kræver.

Medindlæggelse er ikke enten/elle. For en del unge gælder, at forældrene medindlægges i starten for at skabe trykthed for så over tid at være mindre til stede.

I en betydelig del af indlæggelserne har familien længe været belastet forud for indlæggelsen. Forældre har her ofte brug for at kunne trække sig med henblik på at kunne være forældre og ikke være behandler for den unge samt tage sig af søskende, som har stået i baggrunden frem med mod indlæggelsen.

De fysiske rammer er ikke beregnet til medindlæggelse af forældre. Der kan bestilles en ekstra seng, der stilles på den unges værelse. Men i fællesarealer findes ingen opholdsarealer, som forældre kan benytte, hvorfor de er henvist til at opholde sig på den unges værelse eller udenfor afsnittet.

Sengeafsnit 3, Spiseforstyrrelse, Skejby

Pårørende overnatter ikke i afsnittet. Afsnittet har ikke børn indlagt under 11-12 år og det forventes derfor, at børnene kan overnatte og sove uden forældrenes tilstedeværelse. Ved førstegangsinlæggelser er forældrene til stede fra morgen til aften så vidt det er muligt, under hensyntagen til de fysiske rammer i afsnittet. Erfaringen er, at tæt medinddragelse af forældre og deres bidrag ind i behandlingen under indlæggelsen er særdeles gavnligt. I nogle tilfælde kan det dog også være gavnligt at give hele familien en pause fra konflikterne omkring spisning.

Beslutning

Psykiatri- og socialudvalget tog orienteringen om medindlæggelse af forældre i børne- og ungdomspsykiatrien i Region Midtjylland og de øvrige regioner til efterretning, idet udvalget tilkendegav, at forældre som udgangspunkt skal have mulighed for medindlæggelse i børne- og ungdomspsykiatrien i Region Midtjylland.

Udvalget aftalte, at der følges op på praksis for medindlæggelse af forældre i børne- og ungdomspsykiatrien i Region Midtjylland om ca. et år.

Tidligere Politisk Behandling

9. november 2022: Psykiatri- og socialudvalget orienteres om temaer vedrørende forældre til børn og unge, der er under udredning og behandling i Psykiatrien. Udvalget anmodede om, at administrationen udarbejder en beskrivelse af, hvordan regler og praksis er i forhold til medindlæggelser af forældre i børne- og ungdomspsykiatrien i de øvrige regioner.

Bilag

Medindlæggelse i de øvrige regioner

Medindlæggelse i Region Midtjylland

Punkt 6: Udkast til udtalelse til ministeren om Rigsrevisionens beretning om borgerforløb fra psykiatrien til socialt botilbud

1-31-72-531-22

Resume

Rigsrevisionen har gennemført en undersøgelse af borgerforløb fra psykiatrien til sociale botilbud. Beretningen er afgivet til Folketinget med Statsrevisorernes bemærkninger. Sundhedsministeriet har derfor anmodet om en udtalelse fra regionsrådene til brug for udarbejdelsen af en ministerredegørelse. Der fremlægges et udkast til udtalelse fra regionsrådet i Region Midtjylland til godkendelse.

Direktionen indstiller,

at udkast til udtalelse til Sundhedsministeriet om borgerforløb fra psykiatrien til sociale botilbud godkendes.

Sagsfremstilling

Rigsrevisionen har gennemført en undersøgelse af borgerforløb fra psykiatrien til sociale botilbud. Baggrunden er, at der over de seneste ti år flere gange er konstateret problemer med at give borgere med indlæggelser i psykiatrien, som har eller efterfølgende får behov for et botilbud, et sammenhængende forløb. Formålet med undersøgelsen er at vurdere, om myndighedernes indsats for at sikre et sammenhængende forløb for borgere med indlæggelser i psykiatrien og efterfølgende ophold i sociale botilbud har været tilfredsstillende.

Regionsrådet er tidligere blevet orienteret om Rigsrevisionens udkast til beretning samt om Region Midtjyllands høringssvar.

Beretningen, der er vedlagt som bilag til orientering, er nu afgivet til Folketinget med Statsrevisorernes bemærkninger. Indenrigs- og sundhedsministeren har på den baggrund anmodet om en udtalelse fra regionsrådene til brug for udarbejdelsen af en ministerredegørelse. Et udkast til udtalelse fra regionsrådet i Region Midtjylland er vedlagt med henblik på godkendelse.

Den videre proces

Indenrigs- og sundhedsministeren afgiver en redegørelse til beretningen. Regionsrådenes udtalelser indgår i sundhedsministerens redegørelse.

Efterfølgende afgiver Rigsrevisionen et notat med bemærkninger til ministrenes redegørelser til statsrevisorerne.

På baggrund af ministrenes redegørelser og Rigsrevisionens notat vurderer statsrevisorerne, om ministeren har forholdt sig tilfredsstillende til alle anbefalingerne i beretningen.

Beslutning

Psykiatri- og socialudvalget indstiller til forretningsudvalget,

at udkast til udtalelse til Sundhedsministeriet om borgerforløb fra psykiatrien til sociale botilbud godkendes.

Tidligere Politisk Behandling

På mødet den 24. maj 2023 blev regionsrådet orienteret om Rigsrevisionens andet udkast til beretning om borgerforløb fra psykiatrien til sociale botilbud og Region Midtjyllands høringssvar.

På mødet den 26. april 2023 blev regionsrådet orienteret om Rigsrevisionens første udkast til beretning om borgerforløb fra psykiatrien til sociale botilbud og Region Midtjyllands høringssvar.

Bilag

Beretning om borgerforløb fra psykiatrien til sociale botilbud

Udkast til udtalelse fra regionsrådet i Region Midtjylland

Punkt 7: Godkendelse af regionalt hørings svar til Sundhedsaftalen 2024-2027

1-30-72-28-22

Resume

Sundhedssamarbejdsudvalget har sendt udkast til Sundhedsaftalen 2024-2027 i høring. Med afsæt i input fra hospitalsudvalget, udvalg for bæredygtighed, teknologi og anlæg, udvalg for nære sundhedstilbud, psykiatri- og socialudvalget, udvalg for lighed i sundhed samt Regions-MEDudvalget i Sundhed har administrationen udarbejdet vedlagte udkast til et regionalt hørings svar.

Direktionen indstiller,

at regionalt hørings svar til Sundhedsaftalen 2024-2027 godkendes.

Sagsfremstilling

Sagen behandles i følgende stående udvalg:

Udvalg for bæredygtighed, teknologi og anlæg
Hospitalsudvalget
Udvalg for nære sundhedstilbud
Psykiatri- og socialudvalget

Sundhedssamarbejdsudvalget i Region Midtjylland sendte i maj 2023 udkast til "Sundhedsaftalen 2024-2027: Nærhed, tilgængelighed og sammenhæng for borgeren – et sundhedsvæsen i balance" i høring. Hospitalsudvalget, udvalg for bæredygtighed, teknologi og anlæg, udvalg for nære sundhedstilbud, psykiatri- og socialudvalget samt Regions-MEDudvalget og udvalg for lighed i sundhed har i maj-juni drøftet udkastet med henblik på input til regionalt hørings svar. Input og fremhævelse af nuværende indhold i aftalen på de nævnte områder er vist i vedhæftede notat.

Med afsæt i input fra møderne i maj og juni har administrationen udarbejdet vedhæftede udkast til regionalt hørings svar, som behandles i de stående udvalg og regionsrådet i august 2023.

Indhold i udkast til regionalt hørings svar

Vedhæftede udkast til regionalt hørings svar indeholder:

- Generel opbakning til aftalen
- Opbakning til aftalens fokusering på tre indsatsområder, suppleret med ønske om, at forebyggelse, reduktion af ulighed i sundhed og inddragelse af civilsamfundet tænkes ind, hvor det er muligt, når aftalen udmøntes - og at disse områder med fordel kan fremhæves yderligere i aftaleteksten
- At afsnit om mennesker med svær psykisk sygdom med fordel kan udfoldes
- At der løbende følges op på mål i aftalen og igangsættes indsatser, der sikrer udvikling i den ønskede retning
- At det er positivt, at aftalen fremhæver høj og mere ensartet kvalitet i tilbud, uanset hvor borgeren bor
- Ønske om at de fælles ressourcer bruges fornuftigt, og at indsatser spredes.

Indhold i sundhedsaftalen

Sundhedssamarbejdsudvalget vil med aftalen sætte rammen for de kommende års samarbejde mellem region, kommuner og almen praksis om den fortsatte udvikling af et nært og sammenhængende sundhedsvæsen.

Sundhedsaftalen er en overordnet politisk aftale med fælles visioner, indsatsområder, målsætninger og bærende principper for samarbejdet. Den danner ramme for konkrete samarbejdsaftaler, der løbende vil blive udarbejdet i sundhedsaftaleperioden. Samarbejdsaftalerne skal altid godkendes i regionsrådet og byrådene, inden de kommer ud at virke.

Visioner

Alle skal opleve et sundhedsvæsen i balance, hvor tryghed, tilgængelighed og nærhed er i højsædet, hvor alle har lige mulighed for et sundt og langt liv, hvor alle inddrages aktivt i egen sundhed, og hvor vi får mest mulig sundhed for de ressourcer, der er. Sundhedsaftalen bygger på fire visioner for det fælles sundhedsvæsen i Midtjylland: Sammenhæng og tryghed, på borgerens præmisser, et nært og tilgængeligt sundhedsvæsen og et sundhedsvæsen i balance.

Indsatsområder

For at sikre et dynamisk, effektivt og enkelt grundlag for samarbejdet har Sundhedssamarbejdsudvalget valgt at prioritere tre indsatsområder:

- Psykiatri og trivsel - med fokus på børn og unges trivsel og fokus på mennesker med svær psykisk sygdom

- Sammenhæng for borgere med kronisk sygdom - med fokus på dem med størst behov og størst kompleksitet og velfærdsteknologi
- Digitalisering og datadeling - med fokus på hjemmemonitorering, digitale konsultationer og platforme samt datadeling.

Målsætninger

Sundhedssamarbejdsudvalget har formuleret målsætninger under de prioriterede indsatsområder:

- Vi vil forbedre den mentale sundhed og mindske mistrivsel hos børn og unge i Region Midtjylland
- Vi vil forbedre sundheden og sikre mere sammenhængende patientforløb for børn, unge og voksne med svær psykisk sygdom
- Vi vil styrke samarbejdet om de borgere med kronisk sygdom, der har størst behov for støtte og/eller størst kompleksitet i sygdom og nedbringe antallet af akutte indlæggelser i målgruppen
- Vi vil sikre lettere og mere fleksible adgange til sundhedsvæsenet for borgeren gennem hjemmemonitorering og digitale konsultationer
- Vi vil sikre sammenhæng i borgerens forløb gennem digital kommunikation og datadeling.

Bærende principper for samarbejdet

Arbejdet med at omsætte sundhedsaftalen til handlinger understøttes af en række bærende principper for samarbejdet:

- Sammen med borgerne
- Fælles tidlige
- Kvalitet hele vejen rundt
- Virtuelt, hvor det er muligt
- Økonomisk klarhed og fair balance.

Sundhedsaftalen træder i kraft den 1. januar 2024. Høringssvarene vil løbende blive offentliggjort og kan læses på www.sundhedsaftalen.rm.dk. Høringsversion af Sundhedsaftalen 2024-2027, høringsbrev og liste over høringssvar er vedhæftet.

Beslutning

Psykiatri- og socialudvalget indstiller til forretningsudvalget,

at regionalt høringssvar til Sundhedsaftalen 2024-2027 godkendes.

Bilag

Udkast til høringssvar fra regionsrådet

Input til regionalt høringssvar

Høringsversion Sundhedsaftalen 2024-2027

Høringsbrev Sundhedsaftalen 2024-2027

Høringssvar 2024-2027

Punkt 8: Samarbejde med Woods By HUMAN Results

1-15-0-81-1-23

Resume

Med afsæt i budgetforliget for 2023 har udvalg for lighed i sundhed på møde den 22. juni 2023 drøftet forslag om en ramme for et samarbejdsprojekt med Woods By HUMAN Results om en indsats om rehabilitering af børn og unges mentale sundhed og trivsel. Hensigten med dette samarbejdsprojekt er at afprøve mulige nye måder at samarbejde med civilsamfundet på.

Direktionen indstiller,

at der tages konkret stilling til følgende anbefaling fra udvalg for lighed i sundhed:

- der afsættes en økonomisk ramme til Koncern Kvalitet på op til 175.000 kr. til, i samarbejde med Woods By HUMAN Results, at udarbejde en projektbeskrivelse, der forelægges til politisk godkendelse ultimo 2023,
- såfremt projektbeskrivelsen godkendes politisk, bevilliges der projektmidler på 500.000 kr. til gennemførelsen af projektet i 2024 og 2025, samlet i alt 1 mio. kr., og at bevillingen for 2025 først udløses efter opfølgning på forløbet i 2024,
- der afsættes 250.000 kr. som en økonomisk ramme til Koncern Kvalitet til evaluering af projektet, herunder en midtvejsevaluering med henblik på løbende at afdække, om projektet lever op til de opstillede rammer, og
- midlerne finansieres af 'Puljen til nye initiativer til øget lighed i sundhed'.

Sagsfremstilling

Sagen behandles i følgende stående udvalg:

Udvalg for nære sundhedstilbud
Psykiatri- og socialudvalget

I budgetforliget for 2023 er der afsat en pulje til "nye initiativer til øget lighed i sundhed". Det fremgår af aftalen, at "nogle af de nye initiativer skal målrettes udfordringerne med børn og unges trivsel og mentale helbred til gavn for de unge og børnene, men også deres familier og netværk. Herudover ønsker forligspartierne, at en del af midlerne prioriteres til brobygning til sundhedsvæsenet. Organisationer fra civilsamfundet, som fx Headspace, Woods By HUMAN Results og Social sundhed, kan være bindeled imellem grupper af udsatte borgere og sundhedsvæsenet."

Der er således i aftalen et politisk ønske om et samarbejde med blandt andet Woods By HUMAN Results om indsatser målrettet denne målgruppe.

På den baggrund har udvalg for lighed i sundhed på møde den 22. juni 2023 drøftet forslag om et samarbejdsprojekt med Woods By HUMAN Results, og udvalget har i forlængelse heraf formuleret en række konkrete anbefalinger, der fremgår af denne sags indstilling. Hensigten med samarbejdsprojektet er at afprøve mulige nye måder at samarbejde med civilsamfundet på. Udvalget betoner, at der ikke skal være tale om driftsstøtte.

Om Woods By HUMAN Results

Woods By HUMAN Results er en del af HUMAN Results ApS, der er en socialøkonomisk virksomhed. Virksomheden ligger i Silkeborg og er privatejet.

Det skal bemærkes, at Woods By HUMAN Results er etableret i 2021 med regnskabsår fra juni-juni. Der er derfor kun aflagt et enkelt regnskab i virksomhedens levetid – for perioden 19. januar 2021 til 30. juni 2022. Det er ikke muligt på det foreliggende grundlag at vurdere virksomhedens økonomiske grundlag og evne til at levere de ydelser, regionen måtte købe af virksomheden.

Woods By HUMAN Results arbejdsområde

HUMAN Results ApS oplyser, at virksomhedens målgruppe er udsatte unge og særligt truede unge i alderen 15-30 år med komplekse bagvedliggende udfordringer, som er tidligere kriminelle, aktive kriminelle eller kriminalitetstruede. HUMAN Results oplyser selv, at de yder tilbud efter servicelovens §§ 76, 85, 99, 103, 140 og 167. De pågældende tilbud i serviceloven administreres af kommunerne.

Konkret er Woods By HUMAN Results et træværksted, der producerer og sælger diverse produkter, primært træmøbler. De unge deltager i arbejdet i værkstedet, og stedet fungerer ligeledes som værested for de unge.

Det er administrationens vurdering, at de ydelser, virksomheden på nuværende tidspunkt leverer, er rettet mod det kommunale system - eksempelvis kontaktpersonordning og beskyttet beskæftigelse for de unge m.m. Der ses

således ikke p.t. at være ydelser, som falder inden for regionens opgaveområder.

Derfor forudsætter et samarbejdsprojekt med Woods By HUMAN Results, at virksomheden i et projekt, der understøttes med regional økonomi, målrettet udfører opgaver med relevans for den regionale opgaveløsning.

Ramme for samarbejdsprojekt med Woods By HUMAN Results

Woods By HUMAN Results målgruppe er udsatte unge og særligt truede unge. Det er en målgruppe, hvor der ses et behov for en styrket indsats, herunder fra civilsamfundet. Det er et område, der er højt prioriteret i regionsrådets politiske ambition. Målgruppens generelle sociale problemer medfører meget ringe eller slet ingen tilknytning til uddannelse, arbejdsmarkedet eller andre prosociale fællesskaber.

Et samarbejdsprojekt med Woods By HUMAN Results kan få den indholdsramme, at Woods By HUMAN Results tilbyder særlig støtte til personer i målgruppen med det formål, at der sker en rehabilitering af den unge, og at den unge undgår/kommer ud af mistrivsel, fysisk og psykisk. Det kan være ved at skabe en tilknytning til arbejdsmarkedet, uddannelsessystemet, (gen)etablere sociale fællesskaber m.m.

Der er ikke tale om et forslag om driftsstøtte til Woods By HUMAN Results, men et toårigt samarbejdsprojekt. Samarbejdsprojektet skal evalueres for derved at sikre læring af indsatser, der bidrager til øget lighed i sundhed for målgruppen.

For Region Midtjylland bidrager samarbejdsprojektet til viden i forhold til den konkrete målgruppe samt generisk viden om, hvordan en civilsamfundsaktør i form af en socialøkonomisk virksomhed kan løse opgaver i snitfladen til Region Midtjyllands opgaver. Endelig ses der et potentiale for, at der med en vellykket indsats sker en aflastning af regionens somatiske og psykiatriske opgaver i forhold til målgruppen.

Udvalg for lighed i sundhed har tidligere drøftet forskellige modeller for samarbejder med civilsamfundet, og i henhold hertil skal projekter efter en projektstøtteperiode kunne videreføre de indsatser, der i evalueringen vurderes fremmende for lighed i sundhed, uden at der gives regional økonomisk støtte udover projektperioden.

Tidsplan

Samarbejdsprojektet med Woods By HUMAN Results tænkes etableret og gennemført i tre faser:

- 1. oktober-31. december 2023: Forberedende fase
- 1. januar 2024-31. december 2025: Projektperioden
- 4. kvartal 2025: Evaluering af projektet.

Forberedende fase

I den forberedende fase udarbejdes en konkret projektbeskrivelse, der skal forelægges til politisk godkendelse ultimo 2023. Udvalg for lighed i sundhed anbefaler, at der afsættes en ramme til Koncern Kvalitet på op til 175.000 kr. til, i samarbejde med Woods By HUMAN Results, at udarbejde en projektbeskrivelse, der forelægges til politisk godkendelse ultimo 2023.

Projektperioden

I den toårige projektperiode gennemfører Woods By HUMAN Results projektet ud fra den godkendte projektbeskrivelse.

Der gives projektmidler på 500.000 kr. til gennemførelse af projektet i 2024 og 2025, i alt 1 mio. kr. Woods By HUMAN Results får tilført midlerne halvårligt på baggrund af en rapportering af aktiviteten i samarbejdsprojektet. Bevillingen for 2025 udløses først efter opfølgning på forløbet i 2024.

Evaluering af projektet

Der afsættes 250.000 kr. som en økonomisk ramme til Koncern Kvalitet til evaluering af projektet, herunder en midtvejsevaluering med henblik på løbende at afdække, om projektet lever op til de opstillede rammer.

Finansiering

Samarbejdsprojektet med Woods By HUMAN Results finansieres af "Puljen til nye initiativer til øget lighed i sundhed".

Beslutning

Psykiatri- og socialudvalget indstiller til forretningsudvalget,

at der afsættes en økonomisk ramme til Koncern Kvalitet på op til 175.000 kr. til, i samarbejde med Woods By HUMAN Results, at udarbejde en projektbeskrivelse, der forelægges til politisk behandling ultimo 2023, og

at midlerne finansieres af 'Puljen til nye initiativer til øget lighed i sundhed'.

Punkt 9: Godkendelse af udvalgets mødeplan for 2024 #

1-00-22-22

Resume

Administrationen har udarbejdet et forslag til mødeplan for de ordinære møder i psykiatri- og socialudvalget i 2024.

Direktionen indstiller,

at forslag til udvalgets mødeplan for 2024 godkendes.

Sagsfremstilling

Udvalget skal i henhold til forretningsordenen vedtage en mødeplan for udvalgets ordinære møder.

Af udvalgets kommissorium fremgår det, at udvalgets dagsorden opdeles i to dele, hvoraf den ene del vedrører sager, der er optaget på forretningsudvalgets dagsorden. Den anden del kan fx vedrøre sager, der er undervejs til politisk behandling i forretningsudvalg og regionsråd, orienteringssager, temadrøftelser, interne og eksterne oplæg m.v. Disse sager er markeret med # i overskriften.

Udvalgets møder forudsættes således afpasset i forhold til møderne i forretningsudvalget.

Administrationen foreslår, at de ordinære møder i psykiatri- og socialudvalget i 2024 holdes på følgende datoer:

- Den 10. januar
- Den 7. februar
- Den 6. marts
- Den 10. april
- Den 15. maj
- Den 11. juni
- Den 7. august
- Den 11. september
- Den 9. oktober
- Den 6. november
- Den 4. december

Administrationen foreslår, at møderne fortsat holdes fra kl. 13.00-17.00.

Udvalgets møder afholdes i regionshuset i Viborg. Efter aftale i udvalget kan møder endvidere afholdes på regionens psykiatriske afdelinger og sociale tilbud, i andre regionshuse eller i forbindelse med besøg hos samarbejdsparter, interessenter eller lignende.

Beslutning

Psykiatri- og socialudvalget godkendte forslag til udvalgets mødeplan for 2024.

Bilag

Kalender 2024 - politiske møder

Punkt 10: Forberedelse af møderne i Danske Regioners Psykiatri- og Socialudvalg #

1-00-22-22

Resume

Drøftelse af emner til møderne i Danske Regioners Psykiatri- og Socialudvalg.

Direktionen indstiller,

at emner til møderne i Danske Regioners Psykiatri- og Socialudvalg drøftes.

Sagsfremstilling

Psykiatri- og socialudvalget har aftalt, at udvalget som et fast punkt på udvalgets dagsorden drøfter relevante emner på møderne i Danske Regioners Psykiatri- og Socialudvalg samt drøfter eventuelle emner, som ønskes taget op i Danske Regioners Psykiatri- og Socialudvalg.

Psykiatri- og socialudvalget modtager løbende de åbne dagsordener og referater til møderne i Danske Regioners Psykiatri- og Socialudvalg.

Der var senest møde i Danske Regioners Psykiatri- og Socialudvalg den 23. juni 2023. Det næste møde er den 22. september 2023.

Beslutning

Psykiatri- og socialudvalget drøftede emner til møderne i Danske Regioners Psykiatri- og Socialudvalg.

Punkt 11: Gensidig orientering #

1-00-22-22

Sagsfremstilling

Gensidig orientering for udvalgets medlemmer.

Mødeplan for psykiatri- og socialudvalget er vedlagt.

Beslutning

Administrationen orienterede om status i forhold til Silkeborg Kommunes udmelding om at overtage botilbuddet Gødvad og om Region Midtjyllands overvejelser og indsatser i den forbindelse.

Administrationen orienterede om status på processen vedrørende opdelingen af spiseforstyrrelsesområdet i Psykiatrien i Region Midtjylland.

Bilag

Mødeplan for psykiatri- og socialudvalget

Punkt 12: Underskriftsark #

1-00-22-22

Sagsfremstilling

Psykiatri- og socialudvalget skal godkende beslutningsprotokollen.

For at godkende beslutningsprotokollen skal hvert medlem underskrive elektronisk i First Agenda ved at trykke på "Godkend".

Beslutning

Underskriftsarket er journaliseret på sagen.

Alle var mødt.

Punkt 8 blev behandlet efter punkt 1.

Mødet blev hævet kl. 16.30.