

# **REFERAT Kontaktforum Handicapområdet d. 11-09-2017**

**Mødedato** Mandag d. 11. september 2017 kl. 09:00

**Mødested** Døgninstitutionen Koglen, Timlundvej 44B, 7270 Stakroge

## Indholdsfortegnelse

Godkendelse af referat fra sidste møde.....	3
Tema: Præsentation af det målbillede for socialområdet.....	4
Placering af de nye særlige pladser i psykiatrien.....	6
Statusrapport og sikkerhedsrapport for socialområdet i Region Midtjylland for 2016.....	9
Forslag til revidering af vedtægterne for det regionale kontaktforum på handicapområdet.....	11
Gensidig orientering.....	13
Præsentation af Koglen, Specialområde Kriminalitetstruede og Dømte Børn og Unge.....	14

## **Punkt 1: Godkendelse af referat fra sidste møde**

1-30-73-25-07

### **Resume**

Godkendelse af referat fra mødet den 12. juni 2017 i det regionale kontaktforum på handicapområdet.

### **Det indstilles,**

at referatet godkendes.

### **Sagsfremstilling**

Godkendelse af referat fra mødet den 12. juni 2017 i det regionale kontaktforum på handicapområdet.

### **Beslutning**

Referatet blev godkendt.

### **Bilag**

Referat fra møde den 12. juni 2017

## Punkt 2: Tema: Præsentation af det målbillede for socialområdet

1-30-73-104-16

### Resume

Det nye målbillede for socialområdet gældende for 2018 og frem præsenteres. Det nye målbillede er afløser for Social Strategi.

### Det indstilles,

at orienteringen tages til efterretning.

### Sagsfremstilling

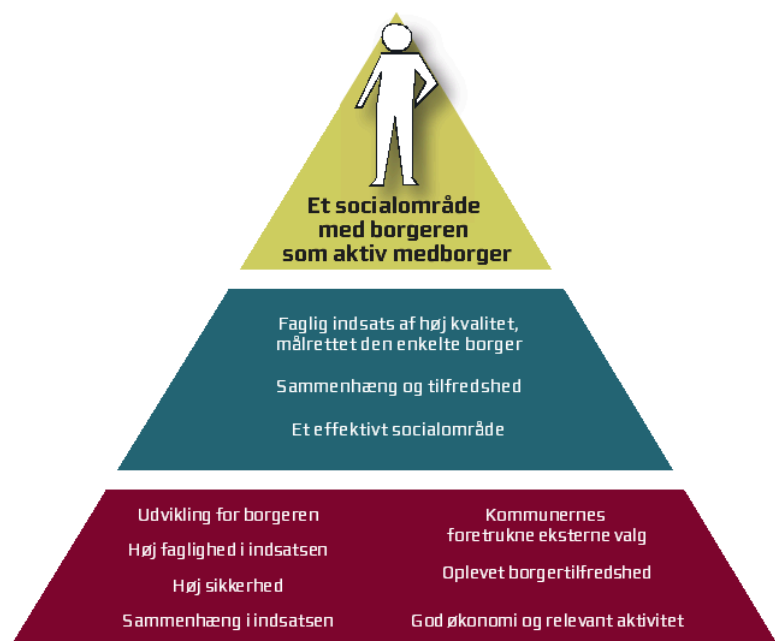
Regionsrådet har i august 2017 godkendt et nyt målbillede for det regionale socialområde. Målbilledet tager hovedafsæt i og bygger videre på Region Midtjyllands Social Strategi 2013-2017, udvalgte mål fra regeringens målsætninger for social mobilitet, Dansk Social Kvalitetsmodel og strategipapirer fra rammeaftalearbejdet.

Det nye målbillede for socialområdet adskiller sig fra det eksisterende ved, at målbilledets mål og visioner er blevet udfoldet i selve målbillede-teksten. Derved tydeliggøres socialområdets prioriteringer og målsætninger for den kommende årrække. Det gælder særligt de syv mål, som fremgår nederst i målbilledet.

Udarbejdelsen af det nye målbillede gældende fra 2018 og frem har haft fokus på forankring og udvikling af målbilledet i samarbejde med socialområdets specialområder. Der har blandt andet været afholdt et seminar med ca. 100 ledere fra socialområdet, hvor målbilledet var på dagsordenen og blev drøftet. Derudover har Hoved-MEDudvalget drøftet målbilledet.

Målbilledet er tænkt som et dynamisk styringsredskab for socialområdet for den kommende årrække. Målbilledet kan hjælpe med til at skabe dialog og opmærksomhed omkring fælles målsætninger i en stor organisation - fra politikerne i regionsrådet til medarbejderne på det enkelte bosted. I den forbindelse sættes der nu også fornyet fokus på udvikling og afrapportering af indikatorer til regionsrådet, så der fra 2018 i højere grad end nu kan måles på udvikling i målopfyldelsen for de enkelte mål i målbilledet.

Målbilledets overordnede vision er et socialområde med borgeren som aktiv medborger. Socialområdet er til for den enkelte borger, og vi ønsker at møde og støtte borgeren til en aktiv tilværelse med udgangspunkt i den enkelte borgers forudsætninger og ressourcer. Denne vision udkrystalliseres i tre delstrategier og syv mål, som beskrives i vedlagte målbillede, og som visuelt er illustreret nedenfor.



Målbillede for socialområdet suppleres med en årsplan, hvor der med afsæt i målbilledet udvælges årlige fokusområder i dialog med specialområderne. Formålet med årsplanen er at få et fleksibelt og dynamisk værktøj, som udspringer af målbilledet, hvor man årligt forholder sig til aktualiteten af indsatsområderne samt omfanget af nye initiativer.

## **Beslutning**

Regionsrådet har i august 2017 godkendt et nyt målbillede for det regionale socialområde gældende fra 2018.

Målbilledet tager afsæt i og bygger videre på Region Midtjyllands Social Strategi 2013-2017, udvalgte mål fra regeringens målsætninger for social mobilitet, Dansk Social Kvalitetsmodel og strategipapirer fra rammeaftalearbejdet.

Målbilledets overordnede vision er et socialområde med borgeren som aktiv medborger. Socialområdet er til for den enkelte borger, og vi ønsker at møde og støtte borgeren til en aktiv tilværelse med udgangspunkt i den enkelte borgers forudsætninger og ressourcer. Denne vision udkrystalliseres i tre delstrategier og syv mål. Målbilledet suppleres med en mere konkret årsplan, hvor der med afsæt i målbilledet udvælges årlige fokusområder i dialog med specialområderne.

Socialdirektør Ann-Britt Wetche præsenterede kort det nye målbillede på mødet og fortalte, at der i den kommende tid særligt vil være fokus på sammenhængende forløb for borgerne, på borgernes progression, herunder hvordan man kan måle progressionen samt på medarbejdernes faglighed og kompetenceudvikling.

Det regionale kontaktforum på handicapområdet drøftede det nye målbillede og fra bruger- og pårørendepræsentanterne blev det tilkendegivet, at man gerne havde set, at det fremgår tydeligt af målbilledet, at god kvalitet koster mange ressourcer.

Der var herefter en drøftelse af rammerne og betingelserne for regionens tilbud på det specialiserede socialområde med udgangspunkt i, at regionen alene er leverandør af ydelserne til kommunerne. Det blev her fra de tre regionsrådsmedlemmer i kontaktforummet oplyst, at det er tilkendegivet i det politiske system i Region Midtjylland, at det er en forudsætning, at de regionale tilbud altid har et tilfredsstillende kvalitetsniveau i forhold til borgerne – ellers må regionen sige fra.

Det regionale kontaktforum på handicapområdet besluttede på baggrund af drøftelsen at udarbejde en udtalelse om vigtigheden af, at der er de rigtige tilbud til regionens borgere på det specialiserede socialområde.

## **Bilag**

Målbillede for socialområdet

## Punkt 3: Placering af de nye særlige pladser i psykiatrien

1-30-73-25-07

### Resume

Den 2. juni 2017 blev lovforslaget vedrørende etablering af særlige pladser i psykiatrien vedtaget. Regionsrådet har i august 2017 vedtaget etablering af 21 midlertidige pladser og skal i september 2017 tage stilling til den permanente placering af pladserne i Region Midtjylland.

### Det indstilles,

at orienteringen tages til efterretning.

### Sagsfremstilling

Den 2. juni 2017 blev lovforslaget om oprettelse af særlige pladser i psykiatrien vedtaget med ikrafttrædelse den 15. juli 2017. Med udgangspunkt i loven skal der stiles efter at oprette 150 særlige pladser på psykiatriske afdelinger i hele landet, heraf de 32 pladser i Region Midtjylland. En forudsætning i loven er, at pladserne skal etableres i eksisterende kapacitet i sygehusregi og stå klar primo 2018.

Målgruppen for de særlige pladser er en mindre gruppe af særligt udsatte patienter med svære psykiske lidelser og udadreagerende adfærd. Disse særligt udsatte patienter har samtidig været indlagt gentagne gange i psykiatrien, haft afbrudte behandlingsforløb og har ofte et misbrug og/eller dom til behandling. Opholdet sker på baggrund af en visitation, er frivilligt og forventes at have en varighed på mellem tre og seks måneder. Handlekommunen har ansvaret for visitation efter vejledende indstilling fra et visitationsforum, som er tværfagligt og tværsektorielt sammensat og forankret i regionen.

Formålet med pladserne er at tilbyde en intensiv og helhedsorienteret behandlings- og rehabiliteringsindsats med henblik på at stabilisere patientens helbred. Ydermere er formålet også at nedbringe antallet af voldsepisoder og konflikter, at opnå bedre sikkerhed for andre patienter og medarbejdere samt at forebygge anvendelsen af tvang overfor målgruppen. Pladserne skal rumme både psykiatrisk behandling, en socialfaglig/rehabiliterende indsats, en frivillig misbrugsbehandling samt forskellige dagsaktiviteter som fx motion og mestring af hverdagen. Der kan anvendes tvang inden for de eksisterende rammer i psykiatriloven – dog undtagen tvangslæggelse.

I loven fremgår det, at der skal stå et antal særlige pladser klar primo 2018, og at det skal ske indenfor eksisterende kapacitet i sygehusregi. Psykiatrien i Region Midtjylland har ikke ledige sengeafsnit. Det er derfor nødvendigt at skabe ledig kapacitet gennem en intern omrokering af afsnit og funktioner. En gennemgang af de eksisterende psykiatriske afdelingers bygningskapacitet har vist, at det ikke er muligt at pege på en permanent løsning for etablering af 32 nye særlige pladser, som kan stå klar primo 2018. Det er derfor nødvendigt at operere med henholdsvis en kortsigtet og en permanent løsning for placeringen.

#### Placering på kort sigt

Regionsrådet har på sit møde den 23. august 2017 besluttet, at der på kort sigt etableres 21 nye særlige pladser med opstart primo 2018, som følgende:

- Et afsnit på 14 særlige pladser i Regionspsykiatrien Midt, Viborg:  
Der frigives 14 særlige pladser ved en intern omrokering i Regionspsykiatrien Midt. Regionspsykiatrien Midt har midlertidigt placeret et sengeafsnit i Sønderparken 21, mens lokalerne i bygningen, hvor de øvrige sengeafsnit er placeret, er blevet renoveret. Løsningen er, at den midlertidige placering fastholdes, og kapaciteten anvendes i stedet til etablering af 14 særlige pladser.
- En midlertidig placering af syv særlige pladser i Aarhus Universitetshospital Risskov:  
Der skabes syv nye særlige pladser ved mindre anlægsmæssige tilpasninger i eksisterende sengeafsnit i Aarhus Universitetshospital Risskov. Disse opretholdes indtil nedlukningen af Aarhus Universitetshospital Risskov i 4. kvartal 2018.

For begge placeringer gælder, at pladserne etableres som to afsnit med organisatorisk og ledelsesmæssig reference til henholdsvis afdelingsledelsen i Regionspsykiatrien Midt og afdelingsledelsen i Afdeling P, Aarhus Universitetshospital Risskov.

#### Administrationens forslag til permanent løsning

Administrationen har udarbejdet et forslag til en permanent placering af 30 særlige pladser. Administrationen arbejder videre med placeringen af de resterende to særlige pladser. Med udgangspunkt i befolkningsgrundlaget

indeholder forslaget en fordeling med 14 pladser i den midt/vestlige del af regionen og 16 pladser i den østlige på følgende måde:

#### Midt/Vest placering

- Fastholdelse af placeringen af de 14 særlige pladser i Regionspsykiatrien Midt, Viborg, enten ved permanent anvendelse af Søndersøparken 21 eller BUC's bygning i Søndersøparken.

#### Øst placering

- Ændring af 16-sengsafsnit på Psykiatrisk Center i Skejby, som oprindeligt skulle have været et lav-intensivt sengeafsnit til 16 særlige pladser i forbindelse med ibrugtagningen i efteråret 2018.
- Harmonisering af optageområdet for Regionspsykiatrien Randers, hvilket indebærer 12 ekstra senge i Regionspsykiatrien Randers, som overføres fra Aarhus Universitetshospital Risskov i forbindelse med nedlukningen af Aarhus Universitetshospital Risskov.
- Flytning af 6-8 lav-intensive sengepladser til et fælles tilbud med Aarhus Kommune (Borgernes Psykiatrihus).

Administrationens forslag til den permanente løsning er beskrevet mere uddybende i vedlagte bilag, der ligeledes redegør for alternative placeringsmodeller. Der gøres opmærksom på, at der fortsat er usikkerhedsmomenter i forhold til placering, dimensionering og udgifter forbundet med den skitserede løsning, hvorfor der arbejdes videre med at kvalificere forslaget frem mod den politiske behandling i september 2017.

Administrationens forslag har været i høring i MED-systemet, ligesom der er indhentet udtalelser fra specialerådene for Voksenpsykiatri og Børne- & Ungepsykiatrien. Forslaget skal efter planen behandles i det politiske system i september 2017.

#### **Den videre proces**

I forbindelse med etableringen af de særlige pladser er der i Region Midtjylland nedsat en projektorganisation med en styregruppe samt en koordinationsgruppe, som har til formål at planlægge etableringen og driften af de kommende særlige pladser i Psykiatrien. Projektorganisationen består af repræsentanter fra psykiatrien, det specialiserede socialområde samt kommunerne. Der vil i dette regi blive arbejdet med en konkretisering af Region Midtjyllands tilbud, herunder en nærmere beskrivelse af indholdet af behandlingstilbuddet, oprettelse af visitationsforum, rekruttering og kompetenceudvikling.

I den videre proces vil der være et særligt fokus på de usikkerhedsmomenter, der er i forbindelse med etableringen af de særlige pladser. Det gælder blandt andet i forhold til mulighederne for at kunne rekruttere tilstrækkeligt meget personale med de rette kompetencer.

Ud over ovenstående projektorganisation i Region Midtjylland er der endvidere etableret en tværregional gruppe på psykiatrilidelsesniveau og med deltagelse af Danske Regioner, som har til formål så vidt muligt at skabe et ensartet tilbud på tværs af regioner.

#### **Beslutning**

Folketinget har i juni 2017 vedtaget en lov om oprettelse af 150 nye særlige pladser i psykiatrien. Det svarer til 32 pladser i Region Midtjylland. En forudsætning i loven er, at pladserne skal etableres i eksisterende kapacitet i sygehusregi og stå klar primo 2018.

I Region Midtjylland arbejdes pt. med implementeringen af loven. Regionsrådet har i august 2017 taget stilling til en midlertidig placering af 21 pladser og skal i september 2017 tage stilling til den permanente placering af pladserne. Sideløbende hermed arbejdes med en række af de praktiske aspekter omkring de nye pladser, såsom en nærmere beskrivelse af indholdet af behandlingstilbuddet, oprettelse af visitationsforum, rekruttering og kompetenceudvikling.

Socialdirektør Ann-Britt Wetche redegjorde kort for administrationens forslag til den permanente placering af de nye pladser i Region Midtjylland.

Fra bruger- og pårørenderepræsentanterne blev der spurgt ind til den foreslåede ændring af 16-sengsafsnit på Psykiatrisk Center i Skejby, som oprindeligt skulle have været et lav-intensivt sengeafsnit til 16 særlige pladser i forbindelse med ibrugtagningen i efteråret 2018, da der ses et behov for disse pladser.

Socialdirektør Ann-Britt Wetche oplyste, at de 16 senge bliver i den samlede psykiatri, idet der etableres 12 ekstra senge i Regionspsykiatrien Randers samt flyttes 6-8 lav-intensive sengepladser til et fælles tilbud med Aarhus Kommune (Borgernes Psykiatrihus).

Det regionale kontaktforum på handicapområdet tog orienteringen til efterretning.

#### **Bilag**

Forslag til permanent placering af op til 32 særlige pladser

# Punkt 4: Statusrapport og sikkerhedsrapport for socialområdet i Region Midtjylland for 2016

1-00-24-16

## Resume

Der er udarbejdet en statusrapport og en sikkerhedsrapport for socialområdet i Region Midtjylland for 2016.

## Det indstilles,

at orienteringen tages til efterretning.

## Sagsfremstilling

Siden 2014 har Region Midtjyllands rådgivende udvalg vedrørende psykiatriområdet og det specialiserede socialområde ønsket, at der løbende gøres status på kvaliteten i det specialiserede socialområde. I år er der to rapporter. Det skyldes, at data, der vedrører medarbejdernes sikkerhed, indgår i en ny særskilt sikkerhedsrapport. Derved har statusrapporten et borgerrettet fokus, mens sikkerhedsrapporten har et medarbejderfokus. De to rapporter præsenteres samlet for at give det fulde billede.

### Statusrapport 2016 - Kvalitet for borgerne i Region Midtjyllands specialiserede socialområde

Sammenlignet med tidligere år viser dette års statusrapport, at der er god udvikling i arbejdet med at sikre mere systematisk opfølgning indenfor flere af emnerne. Eksempelvis er der i 2016 sket en positiv udvikling indenfor følgende områder:

- De adspurgte borgere har generelt været tilfredse med deres ophold på Region Midtjyllands tilbud.
- Antallet af magtanvendelser på børne- og ungeområdet er faldet, og færre borgere på voksenområdet har været udsat for magtanvendelse.
- Det skærpede tilsyn i Specialområde Udviklingshæmning og ADHD er frafaldet som følge af en intensiv indsats.
- Den eksterne evaluering viser, at specialområderne generelt arbejder i overensstemmelse med de nationale krav for kvalitet.
- Der er fokus på sikker medicinbehandling samt at drage læring af utilsigtede hændelser.

Derudover arbejder det regionale socialområde på tværgående niveau videre med at udvikle kvaliteten af tilbuddene. Dette gælder eksempelvis:

- Afprøvning af metoder til indhentning af de pårørendes stemme på voksenområdet.
- Forbedring af samarbejdet med kommuner samt metoden til at indhente viden om kommunernes tilfredshed.
- At drage tværgående læring på baggrund af klager.
- At sikre, at de nødvendige informationer omkring kvaliteten på de enkelte tilbud når op til de relevante ledelseslag med henblik på at kunne sætte de nødvendige handlinger i gang i forbindelse med den fortløbende kvalitetsudvikling.

Både de positive fund og udviklingspunkterne er udfoldet yderligere i statusrapporten.

### Årsrapport 2016 - Arbejdet med sikkerhed for ansatte i Psykiatri og Social

Det er første gang, at årsrapporten for sikkerhedsarbejdet udarbejdes. Målet er via en datadrevet rapport at give en overordnet status på arbejdet med sikkerhed for ansatte i Psykiatri og Social i 2016.

Sikkerhedsrisiciene i psykiatrien og på det sociale område kan være alvorlige, og der er en risiko ved at arbejde i behandlingspsykiatrien og på de sociale tilbud. Arbejdet med forebyggelse og sikkerhed har til formål at reducere denne risiko, og det er et kontinuerligt arbejde.

I årsrapporten er der taget udgangspunkt i data for 2016, og det er således ikke muligt i denne første rapport at sige noget om udviklingen over tid. Dette bliver muligt i forhold til årsrapporten for 2017.

Rapporten viser følgende status:

- Arbejdet med sikkerhed har afsæt i visionen "Fælles viden – fælles ansvar - sikkerhed for alle". Alle niveauer i organisationen har en opmærksomhed på løbende at italesætte og forebygge sikkerhedsrisici.

- Ansatte i Psykiatri og Social vurderer deres tilfredshed med jobbet på samme niveau som øvrige enheder i Region Midtjylland.
- Ansatte oplever sig særligt udfordrede i det psykiske arbejdsmiljø. Knap halvdelen af de ulykker, der har karakter af vold, har medført fravær.
- Der er blevet større opmærksomhed på at få registreret oplevet vold, trusler og chikane sammenlignet med 2015.
- Der er behov for stadig udvikling med henblik på at nå målsætningen om 5 % sygefravær eller derunder.
- Kompetenceudvikling er et vigtigt parameter i sikkerhedsarbejdet og bidrager blandt andet til at skabe et fælles sprog.
- Socialområdet har fået to strakspåbud omhandlende vold og alenearbejde.
- Arbejdet med at øge sikkerheden for ansatte skal fortsat være et fokusområde. Særligt skal der være en opmærksomhed på forebyggelse af vold.

Afslutningsvist præsenterer rapporten en række fremtidige tiltag, der iværksættes for at imødegå en række af de udfordringer, der er i sikkerhedsarbejdet i Psykiatri og Social: Systematisk videndeling og læring fra alvorlige hændelser, håndtering af misbrugsproblematikker, arbejdet med forebyggelse og tryghedstiltag i forbindelse med forandringer samt opgaver og ansvarsområder for vikarer, studerende og elever.

Formålet med tiltagene er at vedligeholde, udvikle og fastholde en forebyggende sikkerhedskultur. I årsrapporten for 2017 vil der blive en status på disse tiltag.

## Beslutning

Siden 2014 er der løbende gjort status på kvaliteten i det specialiserede socialområde. I år er der to rapporter. Det skyldes, at data, der vedrører medarbejdernes sikkerhed, indgår i en ny særskilt sikkerhedsrapport. Derved har statusrapporten et borgerrettet fokus, mens sikkerhedsrapporten har et medarbejderfokus. De to rapporter præsenteres samlet for at give det fulde billede.

Det regionale kontaktforum på handicapområdet udtrykte stor tilfredshed med, at der er et tydeligt fokus på både borgernes og personalets sikkerhed.

Der blev på mødet spurgt ind til de arbejdsmiljøproblemer, der har været omtalt på Aarhus Universitetshospital Risskov i forhold til krav og ressourcer. Det kan oplyses, at der siden vinteren 2016 har været nedsat en styregruppe bestående af psykiatri- og socialledelsen, afdelingsledelserne på Afdeling P og Afdeling Q, arbejdsmiljørepræsentanter og fællestillidsrepræsentanterne/tillidsrepræsentanterne for plejepersonalet samt repræsentanter for yngre læger og overlægerne, som arbejder med de påpegede problemstillinger med arbejdsmiljøet. Der har samtidig været nedsat lokale styregrupper i afdelingerne. Der er gennemført en række tiltag og prøvehandling, såsom konvertering af vikarmidler til faste stillinger og opnormering i aften- og nattevagter.

Det regionale kontaktforum på handicapområdet tog orienteringen til efterretning.

## Bilag

Statusrapport 2016 - Kvalitet for borgerne i Region Midtjyllands specialiserede socialområde

Årsrapport 2016 - Arbejdet med sikkerhed for ansatte i Psykiatri og Social

# Punkt 5: Forslag til revidering af vedtægterne for det regionale kontaktforum på handicapområdet

1-30-73-25-07

## Resume

Administrationens forslag om revidering af vedtægterne for det regionale kontaktforum på handicapområdet drøftes.

## Det indstilles,

at forslaget om revidering af vedtægterne for det regionale kontaktforum på handicapområdet drøftes.

## Sagsfremstilling

Administrationen har i forbindelse med arbejdet med at forberede den kommende valgperiode foreslået, at vedtægterne for det regionale kontaktforum på handicapområdet revideres.

Baggrunden er, at det specialiserede socialområde har udviklet sig meget siden regionernes start i 2007. En række områder, såsom kommunikationsområdet og misbrugsområdet, drives ikke længere i regionalt regi, antallet af tilbud på børneområdet er formindsket væsentligt, mens der har været vækst på meget specialiserede tilbud på f.eks. autismeområdet.

Forumets fokus på handicapområdet, blandt andet i dets navn og dets formål om f.eks. at se på handicaptilgængelighed, er ligeledes ikke i overensstemmelse med den gruppe af borgere, som bruger de regionalt drevne tilbud.

Overordnet vurderes det samtidig vigtigt at bevare et forum, som repræsenterer en meget svag gruppe af borgere, der ofte er i livslang kontakt med de regionalt drevne sociale tilbud, således at der er adgang til det politiske niveau i regionen.

Administrationen foreslår således følgende ændringer i vedtægterne for det regionale kontaktforum på handicapområdet:

1. Forumets navn ændres til "Det regionale kontaktforum på det specialiserede socialområde" med henblik på at sikre overensstemmelse mellem målgruppe og forummet.
2. Forumets formål ændres, således at det generelle handicapområde og emner som handicaptilgængelighed, specialundervisning, kollektiv trafik, specialrådgivning vedrørende hjælpemidler og kommunikationsområdet udgår. I stedet tydeliggøres det i vedtægterne, at forummet skal tage emner op af relevans for de borgere, som bruger de regionale tilbud på det specialiserede socialområde.
3. Udpegningen af bruger- og pårørenderepræsentanter ændres, således at deltagerne afspejler de tilbud, som regionen driver. Dette kunne fx ske ved, at de udpegede skal repræsentere brugere eller pårørende fra regionens otte specialområder via indstilling fra relevante patientorganisationer.

På et møde mellem gruppeformændene for de politiske partier repræsenteret i regionsrådet blev det besluttet at indhente eventuelle bemærkninger fra det regionale kontaktforum på handicapområdet til administrationens forslag. Forslaget vil med eventuelle bemærkninger indgå i en ny drøftelse på et gruppeformandsmøde den 19. september 2017.

De nuværende vedtægter for det regionale kontaktforum på handicapområdet er vedlagt.

## Beslutning

Administrationen har i forbindelse med arbejdet med at forberede den kommende valgperiode udarbejdet et forslag til det politiske system i Region Midtjylland om en revidering af vedtægterne for det regionale kontaktforum på handicapområdet.

Det bærende element i administrationens forslag er, at det er vigtigt med et forum, som repræsenterer en meget svag gruppe af borgere, der ofte er i livslang kontakt med de regionalt drevne sociale tilbud, således at der er en direkte adgang til det politiske niveau i regionen. Derfor er der et ønske om at tydeliggøre forummets opgaver og repræsentation i relation til det regionale socialområde.

Der var på mødet en drøftelse af administrationens forslag til revidering af vedtægterne for det regionale kontaktforum på handicapområdet.

Fra bruger- og pårørenderepræsentanterne var der overordnet en generel forståelse for ønsket om at fokusere på det specialiserede socialområde. Det blev dog samtidig påpeget, at der også skal være mulighed for mere brede drøftelser, som rækker ud over det specialiserede socialområde til f.eks. samarbejdet med kommunerne på området.

Der blev spurgt ind til, hvordan man tænker den fremtidige udpegning af bruger- og pårørenderepræsentanter skal ske. Administrationen oplyste, at man ikke pt. har taget endelig stilling til dette spørgsmål, da man afventer den politiske drøftelse af forslaget til revidering af vedtægterne, men at man umiddelbart gerne ser en øget direkte repræsentation fra de brugere og pårørende(-organisationer), som bor på og bruger regionens tilbud på det specialiserede socialområde.

Der var desuden på mødet forskellige tilkendegivelser i forhold til en ændring af navnet på forummet.

## **Bilag**

Vedtægter handicapforum

## **Punkt 6: Gensidig orientering**

1-30-73-25-07

### **Sagsfremstilling**

Gensidig orientering for forummets medlemmer.

### **Beslutning**

Alice Brask havde forud for mødet henvendt sig angående den nye rammeaftale på det sociale område. Der var på den baggrund en drøftelse af rammeaftalekompleksets formål. Der var i kontaktforummet en bred opbakning til, at der er behov for en overordnet styring af udbuddet af tilbud på det specialiserede socialområde.

Administrationen orienterede om budgetaftalen i Region Midtjylland for 2018. For socialområdet gælder, at den i rammeaftalen aftalte takstreduktion på 3 % i perioden 2015–2018 allerede er fuldt ud gennemført i 2017. Samtidig indgår det i budgetaftalen, at rammen til udvikling og omlægning af de sociale tilbud forhøjes fra 30 mio. kr. årligt til 50 mio. kr. årligt fra 2018 for at kunne imødegå behovet for investeringer på socialområdet, hvor der aktuelt er et stort pres på anlægsrammen. Der skyldes dels behov for kapacitetsudvidelser, som ser ud til at fortsætte i de kommende år, og dels behovet for omfattende renoveringer/erstatningsbyggerier af den eksisterende bygningsmasse over en årrække.

# Punkt 7: Præsentation af Koglen, Specialområde Kriminalitetstruede og Dømte Børn og Unge

1-30-73-25-07

## Sagsfremstilling

Områdechef Lars Emil Andersen, Specialområde Kriminalitetstruede og Dømte Børn og Unge, præsenterer Koglen. Der vil i den forbindelse være en rundvisning på stedet.

Mødet afholdes på Døgninstitutionen Koglen, Timplundvej 44B, 7270 Stakroge.

Der er vedlagt et kort over området. Bemærk, at Koglen er beliggende for enden af en grusvej. Der er fri parkering på Koglen.

### Om Døgninstitutionen Koglen

Koglen i Sdr. Omme i Vestjylland er etableret i 1988 som den første sikrede institution i Jylland, efter at en række lukkede institutioner for unge i årene inden var blevet nedlagt.

Unge mellem 15 og 17 år havde i de mellemliggende år været henvist til anbringelse i de almindelige arresthuse sammen med voksne varetægtsfængslede og dømte, når der ikke var plads på henholdsvis Sølager og Sønderbro på Sjælland til dem.

Koglen fik i starten én afdeling – Granhuset – med plads til fem unge. I 1999 kom Lærkehuset til, så Koglen i alt havde ti sikrede pladser, det samme antal som i dag. Koglens etablering faldt tidsmæssigt stort set sammen med, at FN vedtog Konventionen om Barnets Rettigheder i 1989. Konventionen, der blev ratificeret af Danmark i 1991, forpligtede blandt andet medlemslandene til at beskytte børn og unge mod at sidde frihedsberøvet sammen med voksne. I Danmark voksede i årene herefter antallet af sikrede institutioner til unge, der til forskel fra arresthuse havde – og har – et socialpædagogisk sigte.

Koglen er en del af Specialområde Kriminalitetstruede og Dømte Børn og Unge. Specialområdet består foruden Koglen af Grenen og MultifunC.

Specialområdet's målgruppe er:

- børn og unge, der har begået kriminalitet eller er i risiko for at komme ud i kriminalitet
- børn og unge med andre adfærdsmæssige udfordringer, herunder misbrugsproblematikker og selvskadende adfærd
- børn og unge med dyssoziale forstyrrelser og forskellige former for psykiske lidelser som for eksempel ADHD, ADD, OCD eller personlighedsforstyrrelser
- børn og unge, der har behov for pædagogisk/psykologisk observation og/eller psykiatrisk udredning.

De børn og unge, som specialområdet tager vare på, har altid flere af disse vanskeligheder samtidig. Der modtages børn og unge fra hele landet. Børnene og de unge er i alderen fra 12 til 18 år (på MultifunC dog 14 til 18 år). Der er mulighed for efterværn til og med 22 år.

## Beslutning

Områdechef Lars Emil Andersen præsenterede Koglen og Specialområde Kriminalitetstruede og Dømte Børn og Unge.

Lars Emil Andersen kom i oplægget ind på en række af de meget svære dilemmaer, som ledere og personale står overfor i forhold til sikkerheden for de børn og unge, der er anbragt på tilbuddene i specialområdet. Det gælder særligt i forhold til mulighederne for at kunne overvåge de unge med henblik på at forebygge episoder mellem de unge, hvor der i dag ikke er et tilstrækkeligt lovgrundlag for en sådan overvågning.

Der var afslutningsvis en rundvisning på Koglen.

## Bilag

Kort til Koglen