

REFERAT udvalg vedr. psykiatri- og socialområdet d. 02-11-2011

Mødedato Onsdag d. 02. november 2011 kl. 13:00

Mødested Psykiatriens Hus

Indholdsfortegnelse

Godkendelse af referat fra sidste møde.....	3
Forslag til navngivning af 5 sammenlagte sociale tilbud til udviklingshæmmede (sag til forretningsudvalget).....	4
Godkendelse af anlægsregnskab for om- og tilbygning af Hinnerup Kollegiet (sag til forretningsudvalget).....	5
Optagelse af lån til de almene boligafdelinger Mosetoft og Nørholm Kollegiet (sag til forretningsudvalget).....	7
Orientering om tildeling af satspuljemidler til Ungdomshjemmet Holmstrupgård (sag til forretningsudvalget).....	10
Program for fællesmøde mellem de rådgivende udvalg vedrørende psykiatri- og socialområdet og psykiatriudvalget.....	12
Proces for udarbejdelse af den kommende psykiatriplan.....	14
Drøftelse af udvalgets fremtidige virke.....	16
Orientering om 9 måneders status på Psykiatrisk Rådgivningstelefon.....	18
Gensidig orientering.....	23

Punkt 1: Godkendelse af referat fra sidste møde

1-00-5-11

Direktionen indstiller,

Direktionen indstiller,

at referat fra mødet i det rådgivende udvalg på psykiatri- og socialområdet den 14. september 2011 godkendes.

Migreret

Bilag

Referat_PS140911_aaben

Punkt 2: Forslag til navngivning af 5 sammenlagte sociale tilbud til udviklingshæmmede (sag til forretningsudvalget)

1-30-73-38-11

Resume

Regionsrådet besluttede 25. maj 2011, at Region Midtjyllands sociale tilbud til borgere med udviklingshæmning og særlige problematikker i forhold til adfærd Nørholm Kollegiet, Granbakken Bo- og aktivitetscenter, Bo- og aktivitetscentret Elbæk Højskole og Bo- og aktivitetstilbuddet Mosetoft fra 1. januar 2012 sammenlægges til én organisation.

Efterfølgende besluttede regionsrådet 28. september 2011, at Bo- og aktivitetstilbuddet Saustrup indgår i sammenlægningen. Det foreslås, at den nye organisation navngives Center for Komplekse Handicap.

Direktionen indstiller,

Direktionen indstiller,

at den nye organisation, der opstår ved sammenlægning af Saustrup, Nørholm Kollegiet, Elbæk Højskole, Granbakken og Mosetoft pr. 1. januar 2012 navngives Center for Komplekse Handicap.

Regionsrådet besluttede 25. maj 2011, at Region Midtjyllands sociale tilbud til borgere med udviklingshæmning og særlige problematikker i forhold til adfærd Nørholm Kollegiet, Granbakken Bo- og aktivitetscenter, Bo- og aktivitetscentret Elbæk Højskole og Bo- og aktivitetstilbuddet Mosetoft fra 1. januar 2012 sammenlægges til én organisation.

Efterfølgende besluttede regionsrådet 28. september 2011, at Bo- og aktivitetstilbuddet Saustrup indgår i sammenlægningen.

Formålet med sammenlægningen er at opnå faglige og økonomiske fordele, som vil styrke tilbuddenes muligheder for at løfte specialiserede opgaver til konkurrencedygtige takster i forhold til borgere med udviklingshæmning og særlige problematikker i forhold til adfærd.

Der er afholdt en navnekonkurrence blandt medarbejderne på de 5 berørte tilbud med henblik på at indhente forslag til navngivning af det nye sammenlagte tilbud. De indsendte forslag har efterfølgende været behandlet i et bedømmelsesudvalg på tværs af de 5 tilbud, hvor der har været lagt vægt på at,

- navnet skal signalere, at tilbuddet er regionsdækkende,
- navnet skal være dækkende i forhold til opgaver og faglig specialisering på de 5 tilbud, som sammenlægges,
- navnet skal være nemt at udtale, også i forkortet form (CKH).

På den baggrund foreslås navnet Center for Komplekse Handicap med undertitlen ”Region Midtjyllands tilbud til voksne med udviklingshæmning, ADHD og Prader-Willi Syndrom”.

Migreret

Punkt 3: Godkendelse af anlægsregnskab for om- og tilbygning af Hinnerup Kollegiet (sag til forretningsudvalget)

1-60-60-08

Resume

Regionsrådet gav den 20. maj 2009 anlægsbevilling til om- og tilbygning af Hinnerup Kollegiet i Hinnerup.

Byggeriet blev påbegyndt i august 2009, afleveret i juni 2010, men først endelig afsluttet i sommeren 2011.

Der foreligger nu et revisorgodkendt anlægsregnskab til godkendelse i regionsrådet.

Direktionen indstiller,

Direktionen indstiller,

at anlægsregnskabet for om- og tilbygning af Hinnerup Kollegiet godkendes.

Regionsrådet godkendte den 20. maj 2009 projektforslaget for om- og tilbygning af Hinnerup Kollegiet og gav samtidig anlægsbevilling til gennemførelse af projektet som alment byggeri med tilhørende servicearealer. På mødet den 23. marts 2011 godkendte regionsrådet, at om- og tilbygningen af Hinnerup Kollegiet blev ændret til at blive bygget efter serviceloven, da regionen ikke har mulighed for at bygge almene boliger. Anlægsbevillingen blev derfor omlagt til byggeri efter serviceloven med en bevilling på i alt 10,468 mio. kr.

Projektet omfatter ombygning af eksisterende værelser til 6 tidssvarende 2-rums handicapboliger med køkken, bad og toilet. Samtidig er der bygget 4 nye 2-rums lejligheder med tilhørende servicearealer i en tilbygning. Endvidere er der etableret kontor- og mødefaciliteter som erstatning for en midlertidig kontorpavillon.

Bevillinger og regnskabsresultater fremgår af nedenstående tabel.

Mio. kr.	Bevilling	Regnskab	Afvigelse
Om- og tilbygning af Hinnerup Kollegiet, Hinnerup	10,468	10,405	0,063

Som det ses af tabellen, er der et mindreforbrug på 63.000 kr.

Byggeriet blev påbegyndt august 2009 og afleveret i juni 2010, men da udenomsarealerne først er blevet færdiggjort i 2011, foreligger anlægsregnskabet først nu.

KPMG har den 30. september 2011 fremsendt revisorerklæringer til anlægsregnskabet uden bemærkninger. Revisorerklæringen er vedlagt som bilag.

Migreret

Bilag

Revisorerklæring for om- og tilbygning af Hinnerup Kollegiet

Punkt 4: Optagelse af lån til de almene boligafdelinger Mosetoft og Nørholm Kollegiet (sag til forretningsudvalget)

1-61-14-08

Resume

På to sociale tilbud med almene boligafdelinger er der behov for at udføre større vedligeholdelsesopgaver.

Mosetoft i Viborg skal tilsluttes offentlig kloak og Nørholm Kollegiet i Herning har haft behov for renovering af et tag.

Der søges derfor om tilladelse til, at boligafdelingerne på Mosetoft og Nørholm Kollegiet kan optage tillægslån til vedligeholdelsesarbejderne. Låneoptagelsen kræver regionsrådets godkendelse.

Direktionen indstiller,

Direktionen indstiller,

at der gives tilladelse til optagelse af et tillægslån på 470.000 kr. til den almene boligafdeling på Mosetoft, Viborg til kloakering og tilslutningsafgift, og

at der gives tilladelse til optagelse af et tillægslån på 260.000 kr. til den almene boligafdeling på Nørholm Kollegiet, Herning til renovering af tag.

På en del af Region Midtjyllands sociale tilbud er der almene boligafdelinger. Driften af disse boliger skal dækkes af beboernes huslejebetaling. Når der skal foretages forbedringer eller laves vedligeholdelsesopgaver og renoveringer, er det således også beboernes huslejebetaling, der skal dække udgifter hertil. En del af beboernes husleje hensættes til planlagte vedligeholdelsesopgaver. Men hvis der er behov for at få udført større arbejder, hvor der endnu ikke er hensat tilstrækkeligt til den planlagte vedligeholdelse, har boligafdelingen mulighed for at optage et langfristet lån, så udgiften kan fordeles over flere års husleje.

I henhold til delegerings- og kompetencefordelingsregler i Region Midtjylland kræver optagelse af lån regionsrådets godkendelse.

Der er i 2 af Region Midtjyllands boligafdelinger behov for større vedligeholdelsesarbejder. Det drejer sig om:

Mosetoft, Møgelkærvej 6, Viborg

På tilbuddet Mosetoft i Viborg er der bl.a. 12 almene boliger til borgere med svær udviklingshæmning. I forbindelse med erstatningsbyggeri for tilbuddet Gårdhaven er en del af Mosetofts grund blevet udstykket til den nye Gårdhaven og der er lavet ny lokalplan for området.

Den nye lokalplan betyder, at Mosetoft skifter status fra landzone til byzone, og dermed er der også kommet krav fra kommunen om tilslutning til offentlig kloak.

De almene boliger skal betale en del af denne tilslutning, som med tilslutningsafgifter og udførelse af arbejdet løber op i 940.000 kr. Boligafdelingens andel heraf er på 470.000 kr. inkl. moms. Da boligafdelingen, som blev etableret i 2007, endnu ikke har hensatte midler til planlagt vedligeholdelse i den størrelsesorden, er der behov for optagelse af et tillægslån. Ydelserne på dette lån er der taget højde for i boligafdelingens budget, der er vedtaget for 2012. Låneoptagelse medfører en stigning i beboernes husleje, som i 2012 stiger med 5,6 % fra 6.070 kr. pr. måned til en husleje på 6.410 kr. pr. måned brutto. Beboerne har mulighed for at få boligstøtte til huslejestigningen.

Tilbuddet Mosetofts andel af kloaktilslutningen afholdes af socialområdets vedligeholdelsespulje for 2011.

Nørholm Kollegiet, Allingevej 6, Herning.

Nørholm Kollegiets almene boligafdeling er opført i 2004 og har 9 lejemål til borgere med svære fysiske handicaps. Taget på den almene boligafdeling har været udført uhensigtsmæssigt, hvilket har medført rådkader i tagkonstruktionen. Det har derfor været nødvendigt at skifte en del af taget.

Heller ikke Nørholm Kollegiets almene boligafdeling har så store hensættelser til planlagt vedligeholdelse, at den ikke-forudsete tagrenovering kan afholdes heraf. Der søges således om tilladelse til optagelse af et lån til den almene boligafdeling på 260.000 kr.

Der er taget højde for ydelser til dette lån i afdelingens budget for 2012. Huslejerne for beboerne i de almene boliger på Nørholm Kollegiet vil i 2012 stige med 2,5 % fra 5.390 kr. pr. måned til 5.525 kr. pr. måned brutto. Beboerne har mulighed for at få boligstøtte til huslejstigningen.

Prisen på tagrenoveringen er på 300.000 kr. Tilbuddets andel af tagrenoveringen er finansieret indenfor socialområdets rammebevilling til bygningsvedligeholdelse.

Finansiering

Lånene til de almene boligafdelinger kan hjemtages som 25-årige lån i henhold til lånebekendtgørelsens § 1, stk. 2, nr. 1.

Servicearealernes andel af renoveringsprojekterne afholdes indenfor socialområdets ramme til bygningsvedligeholdelse.

I nedenstående tabel vises en fordeling af udgifterne og finansieringen heraf.

	Service- arealer*	Almen boligafdeling**
Mosetoft, kloakering	564.000	470.000
Nørholm Kollegiet, tagrenovering	92.000	260.000
I alt	656.000	730.000
Finansiering		
Socialområdets vedligeholdelsespulje	656.000	
Låneoptagelse		730.000
Finansiering i alt	656.000	730.000

* Udgifterne til servicearealerne opgøres ekskl. moms.

** Udgifterne til de almene boligafdelinger opgøres inkl. moms.

Migreret

Punkt 5: Orientering om tildeling af satspuljemidler til Ungdomshjemmet Holmstrupgård (sag til forretningsudvalget)

1-30-73-4-11

Resume

Den selvejende institution Ungdomshjemmet Holmstrupgård, beliggende i Aarhus Kommune, som har driftsoverenskomst med Region Midtjylland, har ud fra satspuljen for 2011 fået tildelt midler til at styrke netværket for familier med børn med psykiske vanskeligheder.

Direktionen indstiller,

Direktionen indstiller,

at orientering om tildeling af satspuljemidler til Holmstrupgård til at styrke netværket for familier med børn med psykiske vanskeligheder tages til orientering.

Som led i satspuljeaftalen for 2011 blev partierne bag satspuljeforliget enige om at afsætte midler til bl.a. at sikre en bedre støtte til familier med børn med psykiske vanskeligheder.

Den selvejende institution Ungdomshjemmet Holmstrupgård, som har driftsoverenskomst med Region Midtjylland, har i den forbindelse ansøgt og fået tildelt 1.869.969 kr. fordelt over 4 år, til projekt: "Holmstrupgårds netværk – for familier med børn og unge med psykiske vanskeligheder". Bevillingen gælder fra den 1. november 2011.

Formålet med projektet er at tilbyde familier med børn og unge med psykiske vanskeligheder deltagelse i en netværksgruppe, hvor der indgår rådgivning, hotline, krisehjælp mv.

Målgruppen er forældre/familier fra kommuner beliggende i Region Midtjylland med børn eller unge med psykiske vanskeligheder i alderen fra 10-25 år. Målgruppen omfatter forældre til børn og unge, der enten har fået stillet en psykiatrisk diagnose, er på venteliste til børne- og ungdomspsykiatrisk behandling eller som modtager undervisning og behandling fra kommunale specialpædagogiske skoler eller PPR/skolepsykolog (autisme, ADHD, sociale og emotionelle problemer/vanskeligheder mv.)

Holmstrupgård samarbejder med børne- og ungdomspsykiatrien i Region Midtjylland lokaliseret i Aarhus, Viborg og Herning om rekruttering af familier til projektet.

Holmstrupgård er et pædagogisk og miljøterapeutisk døgntilbud til ca. 70 unge fra 14 til 23 år med psykiatriske lidelser og organisk betingede vanskeligheder. Holmstrupgård har stor erfaring med og viden omkring ungdomspsykiatrien og er leverandør til VISO (Videns- og Specialrådgivnings Organisation). Holmstrupgård yder herigennem professionel rådgivning, sparring og vejledning til kommunale sagsbehandlere, PPR-medarbejdere, opholdssteder mv.

Holmstrupgård vil gennem projektet "Netværket for familierne med børn og unge med psykiske vanskeligheder" fremme brugen af familiens egne ressourcer til gavn for hele familien. Derudover forventer Holmstrupgård, at projektet får betydning for nedbringelse af antallet af henvisninger til børne- og ungdomspsykiatrien.

Holmstrupgård vil løbende registrere og dokumentere familiernes udvikling gennem selvevaluering og evalueringssamtaler. Derudover vil Holmstrupgård registrere, om antallet af henvendelser til børne- og ungdomspsykiatrien falder i området.

Migreret

Punkt 6: Program for fællesmøde mellem de rådgivende udvalg vedrørende psykiatri- og socialområdet og primær sundhed og kommunesamarbejde

1-00-5-11

Resume

Administrationen har udarbejdet udkast til program for det årlige fællesmøde den 21. november 2011 mellem de rådgivende udvalg vedrørende psykiatri- og socialområdet og primær sundhed og kommunesamarbejde

Direktionen indstiller,

Direktionen indstiller,

at udkast til program for fællesmøde mellem de rådgivende udvalg vedrørende psykiatri- og socialområdet og primær sundhed og kommunesamarbejde den 21. november 2011 godkendes.

Administrationen har udarbejdet følgende udkast til program for det årlige fællesmøde mellem de rådgivende udvalg vedrørende psykiatri- og socialområdet og primær sundhed og kommunesamarbejde:

13.00 – 13.15: Velkomst ved formand for det rådgivende udvalg vedrørende psykiatri- og socialområdet, Niels Callesøe

13.15 – 14.00: Senhjerneskadeområdet

To korte oplæg dels om planerne for omlægning af det neurologiske område ved afdelingschef Christian Boel, dels om udfordringer indenfor senhjerneskadeområdet på det sociale område ved socialchef Charlotte Rosenkrantz Josefsen samt efterfølgende politisk drøftelse.

14.00 – 14.20: Overdødelighed og somatisk sygdom hos psykiatriske patienter

Et kort oplæg om overdødelighed og somatisk sygdom hos psykiatriske patienter ved cheflæge Per Jørgensen samt efterfølgende adgang til spørgsmål.

14.20 – 14.30: Pause

14.30 – 15.15: Tværsektorielt samarbejde i psykiatrien og muligheder i forhold til praktiserende læger og speciallæger

To korte oplæg dels om beskrivelse af psykiatriens tværsektorielle arbejde, dels om nære sundhedstilbud som et input til den nye psykiatriplan ved kontorchef Jens Bejer Damgaard samt efterfølgende politisk drøftelse.

15.15 - 15.45: Telepsykiatri

Et kort oplæg om telepsykiatri i sammenhæng med psykiatri og nære sundhedstilbud ved chefsygeplejerske Claus Lassen Gravensen samt efterfølgende politisk drøftelse.

15.45 – 16.00: Opsamling og afslutning ved formand for det rådgivende udvalg vedrørende primær sundhed og kommunesamarbejde, Aleksander Aagaard
Migreret

Punkt 7: Proces for udarbejdelse af den kommende psykiatriplan

1-31-72-89-11

Resume

Der skal udarbejdes en ny psykiatriplan for Region Midtjylland.

Administrationen har indledt det forberedende arbejde, og forelægger her forslag til processen.

Administrationen foreslår blandt andet, at der afholdes et døgnseminar for det rådgivende udvalg i januar 2012.

Direktionen indstiller,

Direktionen indstiller,

at udvalget godkender afholdelsen af døgnseminaret den 16-17. januar 2012, og

at forslag til procesplan godkendes.

Ifølge Sundhedsloven skal regionerne i hver valgperiode udarbejde en plan for sundhedsområdet, herunder også en plan for psykiatrien. Den første psykiatriplan blev vedtaget i 2008, og der skal således udarbejdes en ny psykiatriplan gældende fra 2012.

Administrationen har indledt det forberedende arbejde i forhold til planlægning af processen omkring udarbejdelsen af den kommende psykiatriplan.

Der foreslås følgende:

- Afholdelse af et døgnseminar for det rådgivende udvalg i januar 2012.
- Afholdelse af café-møder i februar 2012, hvor medlemmer af det rådgivende udvalg inviterer en bred kreds af fagpersoner og patientforeninger til at drøfte forskellige temaer i den kommende psykiatriplan.
- Efter café-møderne påbegyndes skrivefasen, og udvalget vil løbende blive orienteret om fremdriften i arbejdet.
- Endeligt udkast til psykiatriplanen vil blive forelagt udvalget i juni 2012, inden forelæggelse for regionsrådet og høringsfase i efteråret 2012.

Det er centralt, at planen imødegår den igangværende udvikling indenfor psykiatrien i regionen, og det er vigtigt at få fastlagt de relevante temaer for planen.

Administrationen vil derfor foreslå, at det rådgivende udvalg afholder et døgnseminar for udvalget den 16-17. januar 2012 fra kl. 10.00 - 10.00 På baggrund af både interne og eksterne oplæg vil relevante temaer i den kommende plan blive drøftet. Formålet er at få udvalgets tanker om de temaer, som den kommende psykiatriplan skal tage fat på.

Samtidig vil erfaringerne fra den nyligt afholdte studietur indgå i overvejelserne omkring den kommende psykiatriplan. Dette vil blive drøftet på det kommende udvalgsmøde, hvor rapporten vil blive forelagt.

Migreret

Punkt 8: Drøftelse af udvalgets fremtidige virke

0-2-3-09

Resume

Funktionsperioderne for de af regionsrådet nedsatte politiske udvalg ophører den 31. december 2011, og regionsrådet skal inden årets udgang træffe beslutning om nedsættelse af nye udvalg, der skal virke i 2012 eller længere. Det foreslås, at udvalget drøfter erfaringer fra den hidtidige funktionsperiode og afgiver anbefaling vedrørende udvalgets eventuelle fortsatte virke i 2012/13. Til brug for drøftelsen vedlægges et foreløbigt udkast til opgavebeskrivelse for udvalget.

Direktionen indstiller,

Direktionen indstiller,

at udvalget anbefaler, at der nedsættes et rådgivende udvalg vedrørende psykiatri og det specialiserede socialområde med funktionsperiode 01.01.2012 – 31.12.2013.

Regionsrådet har nedsat fire særlige rådgivende udvalg med hver 9 medlemmer og fire andre politiske udvalg med hver 7 medlemmer. Funktionsperioderne for de otte udvalg ophører alle den 31. december 2011. De fire rådgivende udvalg vil ved udgangen af 2011 alle have virket i to år.

Regionsrådet kan yde udvalgsvederlag for deltagelse i politiske udvalg, der er nedsat for en periode på op til to år til at varetage bestemte opgaver af midlertidig karakter. Vederlæggelse ud over to år forudsætter således, at et udvalgs opgaver i det væsentlige er nye bestemte opgaver, der i deres karakter er midlertidige.

Regionsrådet skal inden udgangen af 2011 træffe beslutning om nedsættelse af politiske udvalg, der vil skulle virke i 2012, herunder beslutning om ydelse af udvalgsvederlag. Administrationen foreslår, at de nedsatte fire rådgivende udvalg fortsætter deres virke i 2012 og 2013 med en række nye opgaver. Det drejer sig om følgende udvalg:

- Rådgivende udvalg vedrørende hospitalsområdet
- Rådgivende udvalg vedrørende nære sundhedstilbud
- Rådgivende udvalg vedrørende psykiatriområdet og det specialiserede socialområde
- Rådgivende udvalg vedrørende området regional udvikling

Et foreløbigt udkast til opgavebeskrivelse for et rådgivende udvalg vedrørende psykiatri og det specialiserede socialområde vedlægges. Det foreslås, at udvalget drøfter erfaringer fra den hidtidige funktionsperiode og afgiver anbefaling til forretningsudvalget vedrørende udvalgets eventuelle fortsatte virke i 2012/13.

Det forventes, at regionsrådets beslutning om nedsættelse af politiske udvalg i 2012 (2013) vil blive truffet inden for følgende tidsramme:

Uge 44 2011:

De fire rådgivende udvalg drøfter udvalgenes hidtidige virke og forslag til eventuelle fremtidige opgaver og afgiver anbefaling til forretningsudvalget vedrørende fortsat virke i 2012/13.

Forretningsudvalget 8. november 2011:

Forretningsudvalget afgiver indstilling til regionsrådet om nedsættelse af udvalg (antal rådgivende udvalg og øvrige udvalg) i 2012, udvalgenes hovedopgaver og udvalgenes sammensætning (antal medlemmer).

Regionsrådet 16. november 2011:

Regionsrådet træffer beslutning om nedsættelse af udvalg (antal rådgivende udvalg og øvrige udvalg) i 2012/13, udvalgenes hovedopgaver og udvalgenes sammensætning (antal medlemmer).

Uge 48 2011:

Afhængig af beslutningerne på mødet i regionsrådet den 16. november 2011 afgiver de rådgivende udvalg anbefalinger til forretningsudvalget vedrørende de rådgivende udvalgs kommissorier for 2012/13.

Forretningsudvalget 6. december 2011:

Forretningsudvalget afgiver indstilling til regionsrådet om kommissorier for politiske udvalg (rådgivende udvalg og øvrige udvalg) i 2012/13, udvalgenes medlemmer (navne) og vederlag for deltagelse i udvalgene.

Regionsrådet 14. december 2011:

Regionsrådet vedtager kommissorier for politiske udvalg (rådgivende udvalg og øvrige udvalg), der skal virke i 2012/13, udpeger udvalgenes medlemmer (navne) og beslutter vederlag for deltagelse i udvalgene.

Migreret

Bilag

Opgavebeskrivelse for psykiatri- og socialområdet 1

Punkt 9: Orientering om 9 måneders status på Psykiatrisk Rådgivningstelefon

1-30-74-4-10

Resume

Den 1. januar 2011 blev Region Midtjyllands Psykiatriske Rådgivningstelefon implementeret med finansierede midler fra satspuljen 2010-2013. Rådgivningstelefonens formål er at give råd og vejledning til borgere, patienter, pårørende og diverse samarbejdsparter.

På baggrund af Rådgivningstelefonens første 9 måneders funktionsperiode er der udarbejdet en status over kendskabet til samt anvendelsen af Rådgivningstelefonen.

Opgørelsen viser blandt andet, at antallet af opkald til Rådgivningstelefonen steg mest i de første måneder, at størsteparten af opkaldene kommer fra borgere i den østlige del af regionen, og at praktiserende læger, politi, vagtlæger m.fl. ikke bruger Rådgivningstelefonen i samme omfang som ventet.

Region Midtjylland har fokus på at udbrede kendskabet til Rådgivningstelefonen blandt borgere i hele regionen samt de praktiserende læger.

Direktionen indstiller,

Direktionen indstiller,

at orienteringen om Psykiatrisk Rådgivningstelefon tages til efterretning.

I forbindelse med psykiatriplanens godkendelse i 2008 blev det besluttet at etablere en regionsdækket psykiatrisk rådgivningstelefon i Region Midtjylland, og den 1. januar 2011 blev Psykiatrisk Rådgivningstelefon med telefonnummeret 78 470 470 oprettet.

Rådgivningstelefonens formål er at give råd og vejledning til borgere, patienter, pårørende samt diverse samarbejdsparter. Alle borgere og pårørende i region midtjylland kan bruge Rådgivningstelefonen, der er bemandet med erfarent psykiatriske personale samt lægelig backup.

I forhold til udvalgte samarbejdsparter som praktiserende læger, politi, vagtlæger m.fl. er der oprettet et særligt telefonnummer.

Rådgivningstelefonen er finansieret af satspuljen 2010 – 2013, hvilket indebærer, at Region Midtjylland ikke selv finansierer Rådgivningstelefonen samt de opgaver, der følger med. Når puljen ophører, forventes midlerne til Rådgivningstelefonen at blive permanentgjorte, hvorefter Region Midtjylland vil få de ekstra midler som en del af bloktilskuddet - øremærket Rådgivningstelefonen.

Opkald de første 9 måneder

Tabel 1 viser, hvordan Rådgivningstelefonen har været anvendt de første ni måneder.

Tabel 1: Antal opkald fra januar til september 2011

Hvem der har ringet	Antal opkald
Borger	4.743
Pårørende	1.030
Samarbejdsparter	246
Politi	7
Vagtlæge	21
Egen læge	73
Bostøtte	7
Lokalpsykiatrierne	11
Andre psykiatrier	10
Somatikken	7
Andre	85
I alt	6.240

Kilde: Udskrift af loggen

Tabellen viser, at regionens borgere de første ni måneder har ringet til Rådgivningstelefonen i gennemsnit 22,9 gange pr. døgn. Derudover kommer øvrige opkald.

76 % af opkaldene foretages af borgere, 17 % af pårørende og 4 % af samarbejdsparter.

Fordeling af opkald på døgnet

Tabel 2 viser, hvordan opkald til Rådgivningstelefonen i september måned 2011 fordelte sig på døgnet.

Tabel 2: Fordeling af opkald på døgnet i september 2011

Hvornår på døgnet	Antal telefonsamtaler
Nattevagten (kl. 23-07)	288
Dagvagten (kl. 7-15)	388
Aftenvagten (kl. 15-23)	422

Kilde: Udskrift af loggen

De fleste opkald kommer i aftenvagten, mens der er færrest opkald i nattevagten. Fordelingen af opkald på døgnet varierer ikke meget mellem dag- og aftenvagten.

I gennemsnit har samtalerne i september 2011 været fordelt på følgende måde:

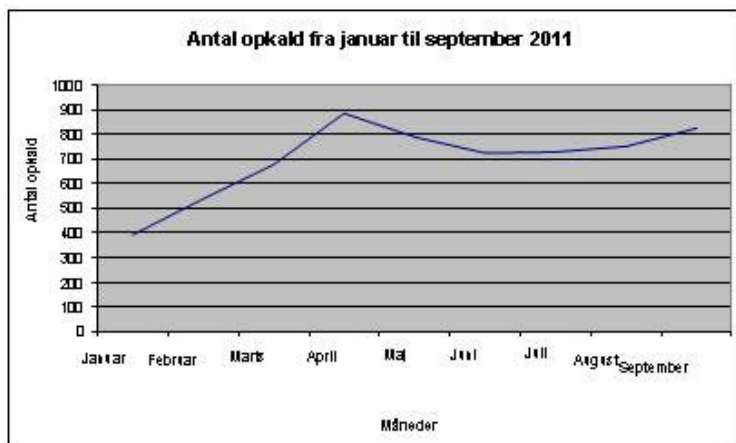
- I hver nattevagt: 9,6 samtaler
- I hver dagvagt: 12,9 samtaler
- I hver aftenvagt: 14,1 samtaler

De loggede samtaler har haft en varighed fra 0 minutter til 1,26 time.

Forbruget de første 9 måneder

Som det fremgår af nedenstående graf (figur 1), er der fra 1. januar 2011 til medio april måned 2011 sket en støt stigning i antallet af opkald til Den Psykiatriske Rådgivningstelefon. Det efterfølgende fald skydes med stor sandsynlighed sommerferie. Samtidig viser grafen, at antallet af opkald i september måned er ved at nå samme niveau som før sommerferien. Grafen viser således, at der samlet set har været et stigende kendskab til Rådgivningstelefonen målt over de første ni måneder.

Figur 1: Antal opkald fordelt på måneder



Kilde: Udskrift af loggen

Hvem ringer til Psykiatrisk Rådgivningstelefon

Tabel 3 viser, hvilke kommuner opkaldene fra borgerne kommer fra. Som det fremgår, kommer hovedparten af opkaldene fra borgere fra den østlige del af Region Midtjylland.

Tabel 3: Hvilke kommuner opkaldene fra borgerne kommer fra.

Kommune	Opkald fordelt i %
Århus	47 %

Hedensted	13 %
Viborg	7 %
Holstebro	5 %
Randers	5 %
Horsens	3 %
Norrdjurs	2 %
Silkeborg	2 %
Herning	2 %
Skanderborg	2 %
Favrskov	2 %
Skive	2 %
Ikast Brande	1 %
Syddjurs	1 %
Djursland	1 %
Odder	1 %
Andre	4 %
Uoplyst	1 %

Kilde: Udskrift af loggen

Derudover er opkaldene fordelt på følgende måde:

- Stort set ligeligt fordelt mellem mænd (52 %) og kvinder (48 %)
- Hovedparten af opkaldene foretages af personer mellem 41-70 år. Dog er der registreret opkald for alle aldersgrupper.

Årsagerne til opkaldene har oftest været psykotiske symptomer, medicin, forværring i psykisk lidelse og depressive symptomer. Det skal bemærkes, at et opkald kan have mere end én årsag.

Kendskabet til Psykiatrisk Rådgivningstelefon blandt primærmålgruppen

Rådgivningstelefonens primære målgruppe er borgere, patienter, forældre m.fl. Månedlige opgørelser viser en stigning i denne gruppes anvendelse af Rådgivningstelefonen.

Kendskabet til og anvendelsen af Rådgivningstelefonen er udbredt i Aarhus Kommune, mens anvendelsen af Rådgivningstelefonen i den resterende del af region midtjylland er begrænset.

Erfaringer viser dog, at det tager tid at vænne borgerne til et nyt tiltag, hvorfor der på sigt forventes en stigning i den øvrige del af regionen.

Psykiatri og Social har igangsat et arbejde med at skabe et større kendskab til Rådgivningstelefonen.

Kendskabet til Psykiatrisk Rådgivningstelefon blandt praktiserende læger, politi, vagtlæger mm.

Opgørelser over brugen af Rådgivningstelefonen blandt de praktiserende læger, politi, vagtlæger m.fl. viser, at denne målgruppe ikke anvender rådgivningstelefonen i det omfang, der var forventet - på trods af oprettelsen af en særlig telefonlinje til denne målgruppe.

Dog ringer de praktiserende læger ofte til bagvagten i dagtiden med faglige spørgsmål, hvorved de får den faglige sparring, de har behov for.

Psykiatri og Social har sat fokus på denne del, og er i dialog med de praktiserende læger om fokus på øget benyttelse af Rådgivningstelefonen og den særlige telefonlinje til samarbejdsparter.

Medarbejderne om Rådgivningstelefonen

Medarbejderne, som varetager Rådgivningstelefonen er alle erfarne sygeplejersker. De synes, at Rådgivningstelefonen er en fin mulighed for at give faglig rådgivning om psykiatriske problemstillinger.

Det er en meget stor kvalitetsmæssig gevinst, at sygeplejerskernes tid er udelukkende går til telefonrådgivning, da de ikke afbrydes af andre opgaver. Fokus er helt på borgerens, den pårørendes eller samarbejdspartnerens problemstilling.

Medarbejderne kan svare på de psykiatrifaglige spørgsmål fra borgere og pårørende samt samarbejdspartnere.

Indlæggelsesmønster

Det er ikke muligt at sammenkøre de forskellige registre med henblik på registrering af, om borgere, patienter, pårørende og andre, der har benyttet Rådgivningstelefonen, efterfølgende i tråd med den rådgivning, de via Rådgivningstelefonen har modtaget, har henvendt sig hos egen behandler, eller om de efterfølgende har henvendt sig hos f. eks. vagtlægen. Det har således ikke været muligt at opgøre, om borgere, patienter, pårørende og andre, der har benyttet Rådgivningstelefonen, har fulgt de råd, de er blevet givet.

Evaluerings

Psykiatri og Social udarbejder i projektperioden en årlig tværsnitsundersøgelse af Rådgivningstelefonens ydelser, ligesom der ultimo 2011 vil blive udarbejdet en midtvejsevaluering til ministeriet.

Migreret

Punkt 10: Gensidig orientering

1-00-5-11

Migreret