

REFERAT Udvalg vedrørende psykiatriområdet og det specialiserede socialområde d. 13-11-2013

Mødedato Onsdag d. 13. november 2013 kl. 12:00

Mødested Skriftlig høring

Indholdsfortegnelse

Godkendelse af referat fra sidste møde.....	3
Forhåndsgodkendelse af § 40-aftale om udvidelse af aktiviteten på psykologområdet (sag til forretn	5
Plan for sundhedsberedskabet og det præhospitale beredskab i Region Midtjylland (sag til forretnin	9
Godkendelse af samarbejdsaftale mellem Aarhus Kommune og Region Midtjylland (sag til forretni	12
Henvendelse fra Anne V. Kristensen vedrørende fysioterapeuter i psykiatrien (sag til forretningsudv	15
Forlængelse af valgperioden for Sundhedsbrugerrådet i Region Midtjylland (sag til forretningsudva	17
Orientering om status vedrørende undersøgelser af Afdeling for retspsykiatri, Aarhus Universitetsh	19
Patientkontorets årsberetning 2012 (sag til forretningsudvalget).....	23
Orientering om udviklingen i ventelisten inden for voksenpsykiatrien og børne- og ungdomspsykiat	25
Orientering om lukning af Afdeling Odder i Specialområde Udviklingshæmning og ADHD.....	28

Punkt 1: Godkendelse af referat fra sidste møde

1-00-30-12

Bilag

Referat_PS091013_aaben

Godkendelse af referat fra sidste møde

RESUME

Referat fra udvalgets møde den 9. oktober 2013 vedlægges til godkendelse.

DIREKTIONEN INDSTILLER,

at referat fra møde i det rådgivende udvalg vedrørende psykiatriområdet og det specialiserede socialområde den 9. oktober 2013 godkendes.

Sagsfremstilling

Referat fra møde i det rådgivende udvalg vedrørende psykiatriområdet og det specialiserede socialområde den 9. oktober 2013 vedlægges til godkendelse.

BESLUTNING

Der har været afholdt skriftlig høring i det rådgivende udvalg vedrørende psykiatriområdet og det specialiserede socialområde, og der er ikke indkommet bemærkninger.

Mette Valbjørn var forhindret i at svare på den skriftlige høring.

Punkt 2: Forhåndsgodkendelse af § 40-aftale om udvidelse af aktiviteten på psykologområdet (sag til forretningsudvalget)

1-30-72-144-13

Bilag

§ 40-aftale om udvidelse af behandlingsaktiviteten

1c705ffe-0729-4e1b-91f4-48347b652819

Notat vedr. psykologområdet

8d414c98-cab4-4051-b737-29d6a140ba36

Forhåndsgodkendelse af § 40-aftale om udvidelse af aktiviteten på psykologområdet (sag til forretningsudvalget)

RESUME

For at opretholde det nuværende serviceniveau på psykologområdet og herunder bremses stigningen i ventetiden til psykologbehandling i Region Midtjylland har administrationen udarbejdet en § 40-aftale, som udvider aktiviteten på psykologområdet med 4,5 mio. kr. Da aftalen – i henhold til Overenskomst om psykologhjælp – skal godkendes af overenskomstens parter, skal Administrationen anmode om regionrådets forhåndsgodkendelse af aftalen.

DIREKTIONEN INDSTILLER,

at § 40-aftale om udvidelse af aktiviteten på psykologområdet forhåndsgodkendes, og

at Samarbejdsudvalget for psykologers anbefaling om udvidelse af behandlingskapaciteten på psykologområdet med fem ydernumre tages til orientering.

Sagsfremstilling

I henhold til tillægsaftale vedrørende satspuljemidler 2012-2015 er Region Midtjylland forpligtiget til – efter rådgivning fra Samarbejdsudvalget for psykologer – at foretage en vurdering af antallet af ydernumre med henblik på at sikre en tilstrækkelige behandlingskapacitet i regionen.

Udvidelsen af angst- og depressionsordningen har medført en stigning i patientpopulationen samtidig med, at den økonomiske ramme til psykologhjælp ved angst og depression er udvidet med 20 mio. kr. på landsplan. Siden ordningen trådte i kraft den 1. juli 2012 har Region Midtjylland oplevet en aktivitetsstigning på psykologområdet på 7,24 %. Behandlingskapaciteten er forblevet uændret i hele perioden.

Samarbejdsudvalget for psykologer har behandlet spørgsmålet af flere omgange og vedtog på mødet den 24. september 2013 at anbefale regionsrådet at oprette fem nye ydernumre. Anbefalingen er baseret på en stigning i ventetiden til psykologbehandling, hvilket bl.a. fremgår af Region Midtjyllands Ventetidsundersøgelse 2013. Ventetidsundersøgelsen viser, at den gennemsnitlige ventetid for en ikke-akut henvendelse i Region Midtjylland i 2013 er på 45 dage, hvilket er en stigning på fem dage siden foråret 2012 – altså inden udvidelsen af depressions- og angstordningen.

Stigningen i ventetiden skyldes primært, at efterspørgslen på psykologhjælp har været langt større end estimeret. Det var en forudsætning i satspuljeaftalen, at der skulle behandles 29.000 klienter med depression årligt. I løbet af det første år har 37.592 unikke patienter modtaget behandling for depression på landsplan. Tabel 1 viser, at 9.305 patienter, i Region Midtjylland, har modtaget psykologbehandling for depression i aftaleperiodens første år, hvilket er 2.722 flere end forudsat i aftalegrundlaget.

Tabel 1. Oversigt over estimerede og behandlede patienter med depression i 2013 af Tillægsaftale vedrørende satspuljemidler 2012-2015

	Antal patienter (estimeret)	Antal patienter (faktisk)	Ekstra patienter
Hele landet	29.000	37.592	8.592
Region Hovedstaden	8.910	10.808	1.898
Region Sjælland	4.250	4.447	197
Region Syddanmark	6.243	8.503	2.260
Region Midtjylland	6.583	9.305	2.722
Region Nordjylland	3.014	4.748	1.734

Note: Hele landet er ikke lig med summen af regionernes samlede antal, idet der er nogle patienter, som har været til behandling i flere regioner.

Det er administrationens vurdering, at fem nye ydernumre er utilstrækkeligt i forhold til at afhjælpe behandlingsbehovet i 2014. Det skyldes, at de nye ydernumre først kan være besat fra udgangen af 2014. Endvidere har de øvrige regioner tilkendegivet, at de ikke finder det nødvendigt at tilføre ekstra ydernumre til psykologområdet på nuværende tidspunkt.

Administrationen har i stedet udarbejdet en § 40-aftale om udvidelse af behandlingsaktiviteten på psykologområdet i Region Midtjylland med et beløb, som modsvarer den større efterspørgsel på 2.722 patienter.

En § 40-aftale gør det muligt at dispensere fra omsætningsgrænsen på 275.000 kr., hvorved psykologerne kan undgå at afvise patienter eller sætte dem på ventelisten.

Som led i aftalen skal Samarbejdsudvalget for psykologer løbende følge udviklingen på området tæt særligt i forhold til udgifter og aktivitet. Der vil ske månedlig opfølgning med henblik på at sikre, at den aftalte ramme på 4,5 mio. kr. ikke overskrides. Der vil samtidig blive gennemført løbende undersøgelser af ventetiden til psykologbehandling i Region Midtjylland.

Økonomi og finansiering

Den ekstra efterspørgsel på 2.722 patienter udgør grundlaget for beregningen af de økonomiske udgifter ved at indgå § 40-aftalen. I gennemsnit gives der et tilskud på 2.914,19 kr. til behandlingen af en patient henvist med depression, hvorfor de samlede udgifter til at dække den ekstra efterspørgsel udgør 7,9 mio. kr.

En udvidelse af aktiviteten på psykologområdet skal dog ses i lyset af de besparelser på almen lægeområdet, som er realiseret i indværende år i forhold til patientgruppen med angst og depression. Sammenlagt er der sket et fald i anvendelsen af ydelserne samtaleterapi og psykometriske tests i almen praksis på 4,5 mio. kr.

Administrationen foreslår derfor, at der gennemføres en intern ompostering på budgettet for 2014, således at § 40-aftalen finansieres ved de realiserede besparelser på almen lægeområdet. Beløbet modsvarer ikke de estimerede udgifter baseret på den ekstra efterspørgsel i 2013, da det er administrationens vurdering, at antallet af patienter med depression og angst er overvurderet. Denne vurdering bygger på forskningsresultater fra Forskningsenheden for almen praksis, Aarhus Universitet.

Den skitserede ompostering vurderes således at være tilstrækkelig til at dække den øgede efterspørgsel på psykologområdet, og samtidig undgår vi at skabe unødigt merforbrug og nettofinansiering. Omposteringen skal også ses i lyset af det mindreforbrug i praksissektoren, som realiseres i 2013.

Samlede udgifter ved ekstra efterspørgsel	
Ekstra patienter	2.722
Bruttohonorar pr. patient (gns)	2.914
Estimerede udgifter	7.933.854
Samlede udgifter ved § 40 aftale	
Ekstra patienter	1.544
Bruttohonorar pr. patient (gns)	2.914
Estimerede udgifter	4.500.000
Finansiering	
Besparelse på samtaleterapi	4.008.849
Besparelse på psykometrisk test	500.701
I alt besparelse	4.509.551

BESLUTNING

Der har været afholdt skriftlig høring i det rådgivende udvalg vedrørende psykiatriområdet og det specialiserede socialområde, og der er indkommet følgende bemærkning fra Mette Rohde Terp:

"Det er særdeles fint at øge kapaciteten indenfor psykologbehandling af depression og angst. Der er et meget stort behov herfor, så det kan jeg fuldt ud tilslutte mig. Antallet af henvisninger repræsenterer formentlig kun toppen af isbjerget, idet der dels er mange mennesker, der ikke er i nærheden af at kunne finansiere en egenbetaling og derfor ikke ønsker en henvisning, og dels har der i anden halvdel af 2013 været mange henvisninger, der aldrig er blevet sendt af sted, eftersom det har været velkendt i primærsektoren, at psykologernes "loft" for længst har været nået. Behovet er således efter min opfattelse større end umiddelbart estimeret.

Derfor virker det også paradoksalt, at finansieringen af den ekstra kapacitet indenfor psykologbehandling er

planlagt til at skulle findes i almen praksis, hvor disse patienter jo så ses i stedet - uagtet om man nu kalder det samtalebehandling eller almindelig konsultation.

I oversigten over regionens udgift til psykologbehandling ses faktisk et mindre forbrug end budgetteret med indenfor diagnoserne 1-9 på knap 5 mio. kr. - altså godt og vel det beløb, der mangler for at kunne finansiere diagnose 10-11.

Det forekommer således naturligt, at den ekstra psykologkapacitet finansieres indenfor psykologernes egne rammer, og jeg vil derfor bede om, at det bliver ændret i sagsfremstillingen.

Til det bemærker administrationen, at det er korrekt, at Region Midtjylland har haft et mindreforbrug på henvisningsårsag 1-9 på ca. 4,9 mio. kr. i forhold til det budgetterede beløb. I samme periode har Region Midtjylland dog haft et merforbrug på henvisningsårsag 10-11 på ca. 4,8 mio. kr., hvorfor det samlede overskud på psykologområdet ikke er tilstrækkeligt til at finansiere den foreslåede aktivitetsudvidelse på 4,5 mio. kr.

Som det fremgår af sagsfremstillingen, så skal omposteringen ses i lyset af den nedgang i aktiviteten i almen praksis på de ydelser, som er direkte relateret til de relevante patientgrupper henholdsvis. patienter som lider af depression og angst. Samtidig er det vigtigt at bemærke, at Region Midtjylland har et substantielt mindreforbrug på ydelser i praksissektoren i 2013, hvorfor en udvidelse af aktiviteten på psykologområdet kan holdes inden for det vedtagne budget.

Mette Valbjørn var forhindret i at svare på den skriftlige høring.

Punkt 3: Plan for sundhedsberedskabet og det præhospitale beredskab i Region Midtjylland (sag til forretningsudvalget)

1-31-72-13-12

Bilag

Overordnede temaer i høringssvarene

Høringssvar 18. september 2013

Plan for sundhedsberedskabet og det præhospitale beredskab september 2013

Plan for sundhedsberedskabet og det præhospitale beredskab i Region Midtjylland (sag til forretningsudvalget)

RESUME

Regionsrådet godkendte i juni 2013 udkast til plan for sundhedsberedskabet og det præhospitale beredskab for Region Midtjylland med henblik på høring. Høringen er gennemført. Høringssvarene er generelt positive. Der foreligger nu forslag til plan med henblik på endelig godkendelse.

DIREKTIONEN INDSTILLER,

at forslag til plan for sundhedsberedskabet og det præhospitale beredskab godkendes.

Sagsfremstilling

Regionsrådet skal én gang i hver valgperiode udarbejde og vedtage en plan for sundhedsberedskabet og det præhospitale beredskab. Regionsrådet behandlede udkast til plan med henblik på høring den 26. juni 2013 og besluttede at sende planen i høring hos kommunerne i regionen, hospitalerne i regionen, Sundhedsstyrelsen, m.fl. Høringen er afsluttet, og høringssvarene er generelt positive overfor planen, som betegnes som god og velgennemarbejdet. Planen fremlægges nu med henblik på endelig godkendelse.

Flere høringssvar, særligt kommunerne, giver udtryk for, at de meget gerne indgår i eventuelle drøftelser om udvikling og udrulning af et tættere samarbejde om sundhedsberedskabet. En række høringssvar indeholder endvidere ønsker om, at områder beskrives, uddybes eller præciseres nu eller i den kommende planperiode. Der vedlægges notat vedrørende de overordnede temaer i høringssvarene. Af notatet fremgår bl.a. forslag til opfølgning for de enkelte temaer. Desuden vedlægges høringssvarene.

"Forslag til plan for sundhedsberedskabet og det præhospitale beredskab i Region Midtjylland" er vedlagt. Tekstnære ændringer og indholdsmæssige justeringer i forhold til høringsudgaven er markeret med blå skrift.

Det foreslås, at planen godkendes. Planen vil derefter blive offentliggjort og sendt til Sundhedsstyrelsen, kommuner i regionen og andre relevante samarbejdspartnere, og opfølgningerne på planen vil blive igangsat.

Der skal bl.a. arbejdes med:

- Optimering af ansvars- og opgavefordelingen inden for sundhedsberedskabet og det præhospitale beredskab i Region Midtjylland; herunder en ensartet anvendelse af begrebsapparat, terminologi og disposition af de respektive planer.
- Samarbejdet omkring sundhedsberedskabet med kommunerne og almen praksis skal udbygges og koordineres med baggrund i Ramme- og hensigtserklæring. Dette skal bl.a. ske ved, at parterne tager sundhedsberedskabsområdet på dagsordenen mindst en gang om året i klynge-samarbejdet, og at Region Midtjylland og kommunerne afholder fælles møder om planlægningen.
- Der skal endvidere udarbejdes en karantæneplan for Region Midtjylland i 2014.

BESLUTNING

Der har været afholdt skriftlig høring i det rådgivende udvalg vedrørende psykiatriområdet og det specialiserede socialområde, og der er ikke indkommet bemærkninger.

Mette Valbjørn var forhindret i at svare på den skriftlige høring.



Punkt 4: Godkendelse af samarbejdsaftale mellem Aarhus Kommune og Region Midtjylland (sag til forretningsudvalget)

1-30-73-55-13

Bilag

Underskrevet samarbejdsaftale mellem Aarhus Kommune og Region Midt

Godkendelse af samarbejdsaftale mellem Aarhus Kommune og Region Midtjylland (sag til forretningsudvalget)

RESUME

Aarhus Kommune og Region Midtjylland har udarbejdet en samarbejdsaftale gældende for 2014-2017. Aftalen er en fortsættelse af det gode samarbejde mellem kommunen og regionen, og bygger videre på den nuværende samarbejdsaftale, der er gældende for 2010-2013.

Samarbejdsaftalen opridser relevante projekter og temaer på psykiatri- og socialområdet, som kommunen og regionen ønsker at samarbejde om. Aftalen vil medføre en styrkelse af parternes samarbejde og forventes samtidig at kunne realisere en samlet besparelse på 5,3 mio. kr. for Aarhus Kommune.

Aftalen er underskrevet af rådmand Hans Halvorsen og regionsrådsformand Bent Hansen den 4. november 2013 under forudsætning af regionsrådets og Aarhus Byråds godkendelse.

DIREKTIONEN INDSTILLER,

at samarbejdsaftalen 2014-2017 for Region Midtjylland og Aarhus Kommune godkendes.

Sagsfremstilling

Aarhus Kommune og Region Midtjylland har udarbejdet en samarbejdsaftale gældende for 2014-2017. Aftalen er en fortsættelse af det gode samarbejde, og har til formål fortsat at styrke det gode og konstruktive samarbejde mellem kommunen og regionen. Samarbejdsaftalen er vedlagt som bilag 1.

Samarbejdsaftalen er den 4. november 2013 underskrevet af rådmand Hans Halvorsen og regionsrådsformand Bent Hansen under forudsætning af efterfølgende godkendelse i Aarhus kommunes byråd og Region Midtjyllands regionsråd. Aarhus kommunes byråd behandler samarbejdsaftalen den 6. december.

Samarbejdsaftalen opridser samarbejde indenfor følgende områder: "Videreudvikling og udbygning af igangværende samarbejdsprojekter", "Nye samarbejdsfelter" og "Omkostningseffektive løsninger". Indholdet uddybes kort i det efterfølgende:

Videreudvikling og udbygning af igangværende samarbejdsprojekter

Aftalen tager afsæt i den hidtidige samarbejdsaftale for 2010-2013, og opridser de igangværende samarbejdsprojekter, som det er relevant at fortsætte og videreudvikle. Det medfører blandt andet et fortsat samarbejde om videreudvikling af effektmål og resultatdokumentation, tæt samarbejde om faglige metoder og at eksisterende samarbejder omkring beskæftigelsestilbud skal udbygges.

Nye samarbejdsfelter

Et særligt fokus for samarbejdsaftalen er at udvikle mere omkostningseffektive løsninger. Der er gennemført besparelser i forbindelse med samarbejdsaftalen for 2010-2013, ligesom der er aftalt besparelser på 2,5 % i forbindelse med rammeaftalen 2014. I samarbejdsaftalen aftales det, at der udover disse besparelser kan ske en udvikling af ydelser og tilbud, som kan medføre en omkostningsreduktion for Aarhus Kommune på i alt 5,3 mio. kr. i perioden 2014-2017. Det svarer til 3 % af Aarhus kommunes forbrug på regionens sociale tilbud.

Der er aftalt konkrete tiltag for at opnå omkostningsreduceringer i forhold til voksenhandicapområdet, børne- og ungeområdet samt abonnementsområdet. Reduceringen af omkostninger vil dels ske gennem optimering og effektivisering af ydelser, og dels ved at afdække om regionen kan etablere billigere og bedre tilbud til børn, unge og voksne med sociale problemer, hvor kommunen i dag anvender pladser ved private opholdssteder.

I forbindelse med udvælgelsen af fokusområder for omkostningseffektive løsninger har der været særlig vægt på, at det skal være både fagligt og økonomisk forsvarligt løsninger.

BESLUTNING

Der har været afholdt skriftlig høring i det rådgivende udvalg vedrørende psykiatriområdet og det specialiserede socialområde, og der er ikke indkommet bemærkninger.

Mette Valbjørn var forhindret i at svare på den skriftlige høring.

Punkt 5: Henvendelse fra Anne V. Kristensen vedrørende fysioterapeuter i psykiatrien (sag til forretningsudvalget)

0-9-1-13

Bilag

Fysioterapeuter i psykiatrien

Henvendelse fra Anne V. Kristensen vedrørende fysioterapeuter i psykiatrien (sag til forretningsudvalget)

RESUME

Regionsrådsmedlem Anne V. Kristensen har anmodet om, at der på dagsordenen optages en sag vedrørende fysioterapeuter i psykiatrien.

DIREKTIONEN INDSTILLER,

at henvendelsen drøftes.

Sagsfremstilling

Regionsrådsmedlem Anne V. Kristensen har i mail af 26. september 2013 henvendt sig vedrørende fysioterapeuter i psykiatrien.

Anne V. Kristensen skriver i henvendelsen:

"Ifølge kvartalsrapporten vedrørende økonomi og aktivitet pr. 30. juni 2013, forventes der et overskud i psykiatrien på 5 mio. kr.

Venstre foreslår, at der udarbejdes et projektforslag til et pilotprojekt i psykiatrien, hvor fysisk træning og aktivitet integreres i den psykiatriske behandling.

Tidligere undersøgelser har vist, at fysisk træning dels forbedrer behandlingsresultatet og dels, ved fortsat fysisk træning, forebygger gentagne depressioner.

Venstre ønsker, at projektet skal afdække effekt med henblik på generel implementering i psykiatrien, både på forskellige diagnosegrupper og ambulante og indlagte patienter.

Projektet bør ligeledes forholde sig til eventuelt fremtidig organisering i samarbejde med kommunerne".

Sagen var på dagsorden på forretningsudvalgets møde den 8. oktober 2013, hvor forretningsudvalget vedtog, at der udarbejdes et notat om, hvad der gøres i forvejen i Region Midtjylland, og hvilke erfaringer der er andre steder. Dette notat er vedlagt sagen.

Sagen forelægges derefter det rådgivende udvalg vedrørende psykiatriområdet og det specialiserede socialområde og forretningsudvalget.

BESLUTNING

Der har været afholdt skriftlig høring i det rådgivende udvalg vedrørende psykiatriområdet og det specialiserede socialområde, og der er indkommet en bemærkning fra Vagn Skovdal Larsen om, at han ønsker punktet udsat, således at sagen kan drøftes på et møde.

Mette Valbjørn var forhindret i at svare på den skriftlige høring.

Punkt 6: Forlængelse af valgperioden for Sundhedsbrugerrådet i Region Midtjylland (sag til forretningsudvalget)

1-40-4-06-V

Forlængelse af valgperioden for Sundhedsbrugerrådet i Region Midtjylland (sag til forretningsudvalget)

RESUME

Nedsættelsen af et nyt Sundhedsbrugerråd 2014-2017 afventer, at Ministeriet for Sundhed og Forebyggelse fastsætter de nærmere regler og sammensætning for nedsættelse af et patientinddragelsesudvalg. Administrationen har endnu ikke modtaget bekendtgørelsen vedrørende nedsættelse af patientinddragelsesudvalget, og det indstilles, at Sundhedsbrugerrådets valgperiode forlænges indtil, et patientinddragelsesudvalg kan nedsættes.

DIREKTIONEN INDSTILLER,

at det nuværende Sundhedsbrugerråds valgperiode forlænges, indtil et patientinddragelsesudvalg kan nedsættes.

Sagsfremstilling

Den 27. juni 2013 vedtog Folketinget Lov om ændring af sundhedsloven, hvoraf det fremgår af § 204, stk. 4, at der i hver region skal nedsættes et patientinddragelsesudvalg bestående af repræsentanter, som er udpeget af patient- og pårørendeorganisationer. Patientinddragelsesudvalget skal systematisk og i relevant omfang inddrages i drøftelser, der ligger inden for henholdsvis sundhedskoordinationsudvalgets og praksisplanudvalgets områder.

Det fremgår af bemærkningerne til lovforslaget vedrørende § 204, stk. 5, at Ministeren for Sundhed og Forebyggelse er bemyndiget til at fastsætte nærmere regler om sammensætningen af udvalgene og sammenspillet imellem de forskellige udvalg.

Regionsrådet blev i august 2013 orienteret om, at nedsættelsen af et nyt Sundhedsbrugerråd 2014-2017 afventer, at Ministeriet for Sundhed og Forebyggelse fastsætter de nærmere regler og sammensætning for patientinddragelsesudvalget.

Administrationen har endnu ikke modtaget bekendtgørelsen vedrørende nedsættelse af patientinddragelsesudvalget. Det indstilles, at valgperioden for det nuværende Sundhedsbrugerråd forlænges, indtil et patientinddragelsesudvalg kan nedsættes.

BESLUTNING

Der har været afholdt skriftlig høring i det rådgivende udvalg vedrørende psykiatriområdet og det specialiserede socialområde, og der er ikke indkommet bemærkninger.

Mette Valbjørn var forhindret i at svare på den skriftlige høring.

Punkt 7: Orientering om status vedrørende undersøgelser af Afdeling for retspsykiatri, Aarhus Universitetshospital, Risskov (sag til forretningsudvalget)

1-30-74-10-13

Bilag

Orientering om status på arbejdet med initiativer som følge af undersøgelse af kulturen på Afdeling for retspsykiatri

Notat vedrørende mediehistorier vedrørende opfølgningen på undersøgelsen af den faglige kultur på Afdeling for retspsykiatri

Notat om aktindsigtsbegæring samt henvendelse til patient på Retspsykiatrisk Afdeling

FORTROLIGT BILAG Redegørelse om konkret medarbejders ansættelsesforhold

Orientering om status vedrørende undersøgelser af Afdeling for retspsykiatri, Aarhus Universitetshospital, Risskov (sag til forretningsudvalget)

RESUME

Der redegøres i sagen for arbejdet med initiativer igangsat på baggrund af den uvildige undersøgelse af Afdeling for retspsykiatri, Aarhus Universitetshospital, Risskov, der blev gennemført i foråret 2013, konklusionerne på et § 71-tilsyn på afdelingen samt en landsdækkende undersøgelse af patienters og pårørendes tilfredshed med behandlingen på de retspsykiatriske sengeafsnit.

DIREKTIONEN INDSTILLER,

at orienteringen om undersøgelserne tages til orientering.

Sagsfremstilling

Sagen blev behandlet på forretningsudvalgsmødet den 22. oktober 2013, hvor det blev aftalt, at der var behov for yderligere redegørelser. Derudover har Poul Müller den 19. oktober 2013 spurgt til, om en historie i BT er korrekt, herunder om oplysningerne om salg af stoffer er korrekte, og om der er indgivet politianmeldelse.

Undersøgelse af den faglige kultur på Afdeling for retspsykiatri (Afdeling R)

Medierne har gennem længere tid haft fokus på Afdeling R med omtale af blandt andet ukorrekt indberetning af data vedrørende absenteringer og upassende adfærd i personalegruppen. Der er efterfølgende foretaget en gennemgang og opstramning af afdelingens indberetning, mens de tiltagende beskyldninger om upassende adfærd i personalegruppen har bevirket, at administrationen har iværksat en række initiativer, herunder en uvildig undersøgelse af den faglige kultur på afdelingen.

Undersøgelsen af den faglige kultur afdækker en række positive grundlæggende forhold i Afdeling R, men peger samtidig på en række kritiske forhold på afdelingen.

Afdelingen beskrives generelt som en god arbejdsplads, hvor medarbejderne er engagerede og tilfredse, og udfører en meningsfuld og kvalitativ opgaveløsning, der opleves fagligt udfordrende og tilfredsstillende.

De ansatte vurderer som helhed, at deres opgave i afdelingen løses kvalificeret, og at den tværfaglige tilgang blandt personalet er berigende. Samtidig stilles der spørgsmålstejn ved, om der blandt alle medarbejdere er en tilstrækkelig ensartet forståelse af opgaven, og om de tilstrækkelige kompetencer er til stede hos alle medarbejdere.

Det beskrives, at medarbejderne generelt har en respektfuld tone og en støttende adfærd overfor patienterne, men der tegnes ligeledes et billede af, at et mindre antal medarbejdere har nedsættende sprogbrug og upassende adfærd over for og om patienterne.

Medarbejderne føler sig generelt trygge og har tillid til kollegerne og oplever, at sikkerheden er prioriteret på arbejdspladsen blandt andet gennem løbende vedligeholdelse af kompetencer til konflikthåndtering. Det opleves dog også, at prioritering af og krav om deltagelse i kurser i konflikthåndtering forekommer varierende.

Generelt er afdelingen udfordret af manglen på overlæger, hvilket bevirker, at ledelseskapaleten såvel på afdelings- som på afsnitsniveau også udfordres. Afdelings- og afsnitsledelser opleves generelt som tilgængelige og lydhøre over for henvendelser fra medarbejderne, men der tegner sig et billede af stor variation i ledelsestydighed på afsnitsniveau.

Administrationen har på baggrund af undersøgelsen udarbejdet en redegørelse, der blandt andet afdækker en række initiativer, som psykiatri- og socialledelsen vil iværksætte på baggrund af undersøgelsens resultater. Disse omfatter eksempelvis:

- Prioritering af tilstrækkelig psykiatrifaglig viden i forbindelse med ansættelse af nye medarbejdere.
- Prioritering af anvendelsen af de tilstedeværende læger bedst muligt.
- Identificering af det mindre antal medarbejdere, der anvender nedsættende sprogbrug og upassende adfærd overfor og om patienterne og iværksættelse af de nødvendige konsekvenser på baggrund af identificeringen.
- Systematisk arbejde med kurser i konflikthåndtering og løbende vedligeholdelse af kompetencer til konflikthåndtering i alle dele af retspsykiatrien.
- Styrkelse af ledelsen på såvel afsnits- som afdelingsniveau med henblik på at sikre, at der på alle ledelsesniveauer findes de nødvendige ledelseskompetencer.

Arbejdet med de afdækkede initiativer er igangsat og uddybes i vedlagte redegørelse.

Forløb som følge af presseomtalen af et konkret patientforløb på Afdeling R

En række artikler i medierne beskrev i foråret 2013 et konkret patientforløb (JL) på Afdeling R, hvor der blev fremsat beskyldninger om:

- at psykiatrien har overmedicineret JL under behandlingsforløbet,
- at psykiatrien har slået JL ihjel,
- at personale har forulempet JL fysisk under indlæggelsesforløbet for to år siden på Afdeling R.

Som beskrevet i redegørelsen til regionsrådet af 30. maj 2013 medførte informationerne i artiklerne, at administrationen fremsendte en politianmeldelse, hvor regionen udbad en nærmere undersøgelse af de fremkomne påstande, og at administrationen anmodede embedslægen om at vurdere, om der findes grundlag for at udtrykke kritik af den gennemførte behandling.

Status på politianmeldelsen og anmodningen til embedslægen er, at politiet har foretaget afhøringer i afdelingen, men herudover er administrationen og Afdeling R ikke blevet kontaktet af politiet eller embedslægen. Administrationen afventer derfor politiets og embedslægens konklusion.

Folketingets § 71-udvalg på tilsynsbesøg på det retspsykiatriske sengeafsnit R1

I foråret 2013 var Folketingets § 71-udvalg på uanmeldt tilsynsbesøg på Afdeling R, afsnit R1. Folketingets § 71-udvalg fører tilsyn med blandt andet de psykiatriske afdelinger. Udvalget består af en række politikere, der besøger afdelingerne anmeldt eller uanmeldt og på baggrund af de observationer, de gør sig under besøget, og regionens svar på efterfølgende fremsendte spørgsmål, afdækker forholdene på afsnittet.

Som opfølgning på hvert tilsynsbesøg offentliggør tilsynet en rapport, der indeholder tilsynets vurdering af forholdene på afdelingerne. Rapporten med tilsynets vurdering af forholdene på Afdeling R, afsnit R1 blev offentliggjort i starten af juli 2013, og tilsynet fremsætter følgende hovedkonklusioner i rapporten:

- Tilsynet finder det positivt, at patienterne har medindflydelse på bestilling af mad fra centralkøkkenet.
- Tilsynet finder det positivt, at der sjældent er tale om overbelægning på afsnittet.
- Tilsynet har noteret sig, at afsnittet fremadrettet også vil informere om patientrettigheder ved systematisk at udlevere relevante pjecer om dette.
- Tilsynet finder det positivt, at aktivitetstilbud meget sjældent nedprioriteres.
- Tilsynet har noteret sig, at afdelingen og regionen har taget forskellige initiativer for at begrænse voldsepisoderne i afdelingen og det stigende antal interne registreringer om vold/trusler mod personalet.
- Tilsynet finder det uheldigt, at der er dårligt indeklima på afsnittet, og at det ikke er muligt at få udluftning.

Landsdækkende undersøgelse af patienters og personales oplevelse af behandlingen på de retspsykiatriske sengeafsnit

I foråret har de retspsykiatriske sengeafsnit i Region Midtjylland deltaget i en landsdækkende undersøgelse af patienter og personales oplevelse af behandlingen, som patienterne modtager på afsnittet. Administrationen har i vedlagte notat redegjort for resultaterne i den landsdækkende undersøgelse samt på opfølgningen herpå.

Overordnet viser resultaterne af undersøgelsen, at tilfredsheden blandt patienterne i Region Midtjylland ligger ca. midt i feltet blandt de fem regioner, mens tilfredsheden blandt personalet ligger i den nederste halvdel af feltet blandt de fem regioner. Resultaterne viser samtidig en variation i tilfredsheden mellem de enkelte spørgsmål, sådan at besvarelserne til dele af undersøgelsens spørgsmål viser meget høj tilfredshed, mens der ses en meget lav tilfredshed med andre dele af undersøgelsens spørgsmål.

Resultaterne af undersøgelsen fra Afdeling R viser, at patienternes besvarelse af spørgsmålene ligger over eller på højde med landsresultatet i 21 af 34 spørgsmål. Personalets besvarelse af spørgsmålene ligger under landsresultatet i 29 af de 34 spørgsmål. Enkelte personaler oplever, at der er stor forskel på de enkelte medarbejderes faglige viden, kunnen og respekt for patienterne, og dette afspejles i tilgangen til patienterne. Det opleves, at kvaliteten af behandlingen svinger afhængigt af personalesammensætningen. Lignende besvarelser er fremkommet i de andre regioner.

Denne oplevelse stemmer overens med flere af de forhold, der blev afdækket i undersøgelsen af den faglige kultur i Afdeling R, og understøtter nødvendigheden af at iværksætte de initiativer, der blev afdækket i forbindelse med undersøgelsen af den faglige kultur på afdelingen. Opfølgningen sker derfor med de initiativer, der allerede er igangsat, og som er beskrevet i denne sag.

Rapporten er offentliggjort den 4. oktober 2013. I forbindelse med offentliggørelsen blev rapporten og notat om Region Midtjyllands resultater fremsendt til regionsrådet.

Sagen blev udsat på forretningsudvalgsmødet den 22. oktober 2013 med henblik på at få yderligere oplysninger om de rejste problemstillinger. Derfor er der vedlagt en opdateret redegørelse om arbejdet med initiativerne som følge af undersøgelse af kulturen på Afdeling for retspsykiatri, Aarhus Universitetshospital, Risskov. Derudover er der vedlagt yderligere tre bilag. Et bilag vedrørende mediehistorier omkring opfølgningen på undersøgelsen på afdelingen, et bilag vedrørende en aktindsigtsbegæring og henvendelse til patient, og et fortroligt bilag vedrørende konkret medarbejders ansættelsesforhold.

BESLUTNING

Der har været afholdt skriftlig høring i det rådgivende udvalg vedrørende psykiatriområdet og det specialiserede socialområde, og der er ikke indkommet bemærkninger.

Mette Valbjørn var forhindret i at svare på den skriftlige høring.

Punkt 8: Patientkontorets årsberetning 2012 (sag til forretningsudvalget)

1-22-72-3-08

Bilag

Årsberetning 2012

Patientkontorets årsberetning 2012 (sag til forretningsudvalget)

RESUME

Efter sundhedsloven skal Patientkontoret udarbejde en årsberetning for sin virksomhed. Årsberetningen indeholder oplysninger om Patientkontorets aktiviteter og særlige fokusområder for 2012. Årsberetningen skal fremsendes til Sundhedsministeren.

DIREKTIONEN INDSTILLER,

at Patientkontorets årsberetning for 2012 tages til efterretning.

Sagsfremstilling

Patientkontorets årsberetning samler op på de aktiviteter og indsatser, der er arbejdet med i løbet af året. Det er også i årsberetningen, at man finder nærmere beskrivelser af omfanget og karakteren af de henvendelser, som Patientkontoret har modtaget.

I årsberetningen for 2012 kan det særligt fremhæves, at der ligesom det foregående år er sket en stigning i antallet af henvendelser til Patientkontoret. Der har således været 25.650 henvendelser til Patientkontoret i 2012 mod 22.832 henvendelser i 2011 svarende til en stigning på 12 procent. Årsagen til den fortsatte stigning i antallet af henvendelser til Patientkontoret skal primært søges i, at omvisiteringer til MR scanninger sker ved henvendelse til Patientkontoret. Ser man på antallet af omvisiteringer til private samarbejdssygehuse, fremgår det, at der er sket en stigning i antallet af omvisiteringer på det billeddiagnostiske område fra 2.067 i 2011 til 4.876 i 2012. Blandt andet som følge af stigningen i antallet af henvendelser har Patientkontoret i løbet af hele året haft stor fokus på den leverede service, navnlig ventetiden på telefonlinjerne og besvarelse af skriftlige henvendelser.

Derudover har kontoret bl.a. arbejdet med ekspedition af klager til Patientombuddet, hvor Patientkontoret formidler klagerne videre til hospitalerne og samler op i forhold til afholdte dialogsamtaler i samarbejde med den øvrige administration.

Årsberetningen vil efterfølgende være tilgængelig på Region Midtjyllands hjemmeside via dette link:
<http://www.regionmidtjylland.dk/sundhed/behandling/patientkontoret/patientkontoret/informationsmateriale?>

Regionsrådet skal ikke godkende årsberetningen, men den forelægges til orientering inden fremsendelse.

BESLUTNING

Der har været afholdt skriftlig høring i det rådgivende udvalg vedrørende psykiatriområdet og det specialiserede socialområde, og der er ikke indkommet bemærkninger. Mette Valbjørn var forhindret i at svare på den skriftlige høring.

Punkt 9: Orientering om udviklingen i ventelisten inden for voksenpsykiatrien og børne- og ungdomspsykiatrien

1-31-72-284-12

Bilag

d824fccc-df71-4991-9e55-51b1be23f631

Venteliste september 2013

a9a96685-2eea-48ef-8624-ef723ddf6fac

Orientering om udviklingen i ventelisten inden for voksenpsykiatrien og børne- og ungdomspsykiatrien

RESUME

Der orienteres om udviklingen i ventelisten inden for henholdsvis voksenpsykiatrien og børne- og ungdomspsykiatrien i perioden august til september 2013.

Inden for både voksenpsykiatrien og børne- og ungdomspsykiatrien ses en tendens til, at antallet af personer, der har ventet længe på udredning/behandling, det vil sige over to måneder, falder.

Voksne, der har ventet på udredning/behandling under to måneder, viser en stigende tendens, mens ventelisten for samme periode inden for børne- og ungdomspsykiatrien er faldende.

DIREKTIONEN INDSTILLER,

at orienteringen tages til efterretning

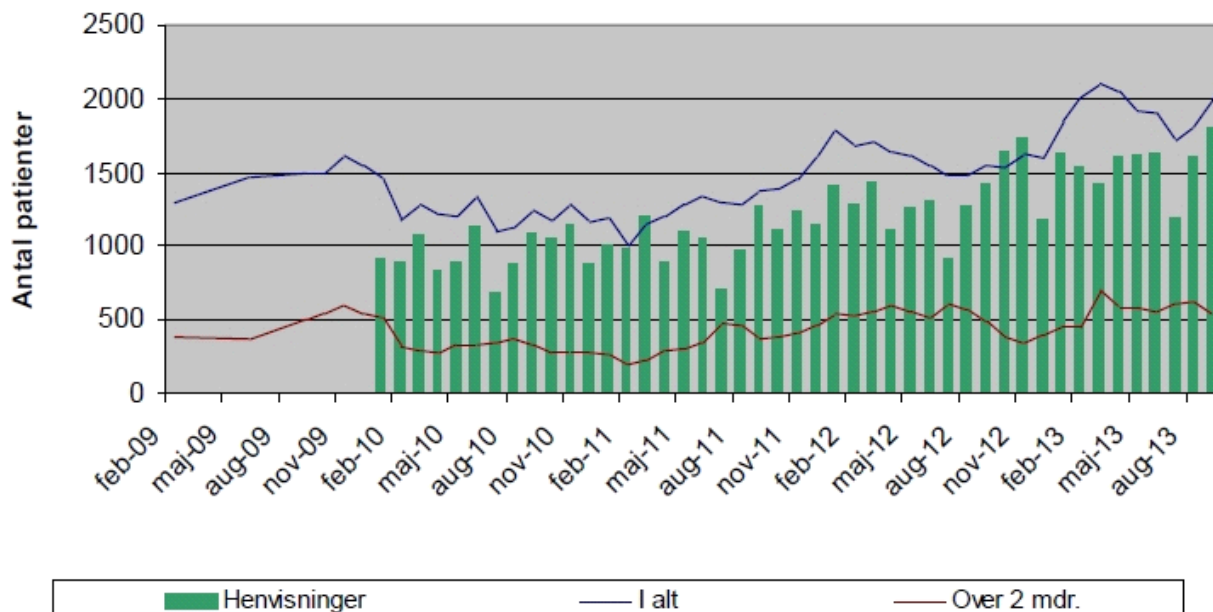
Sagsfremstilling

Ventelisterne inden for voksenpsykiatrien henholdsvis børne- og ungdomspsykiatrien har samlet set vist en faldende tendens siden april 2013. Den nuværende tendens til faldende ventelister er indtrådt, selv om antallet af henvisninger inden for voksenpsykiatrien er steget fra april til september 2013. Inden for børne- og ungdomspsykiatrien er antallet af henvisninger nogenlunde konstant, dog med et naturligt fald i sommerperioden.

Voksenpsykiatrien

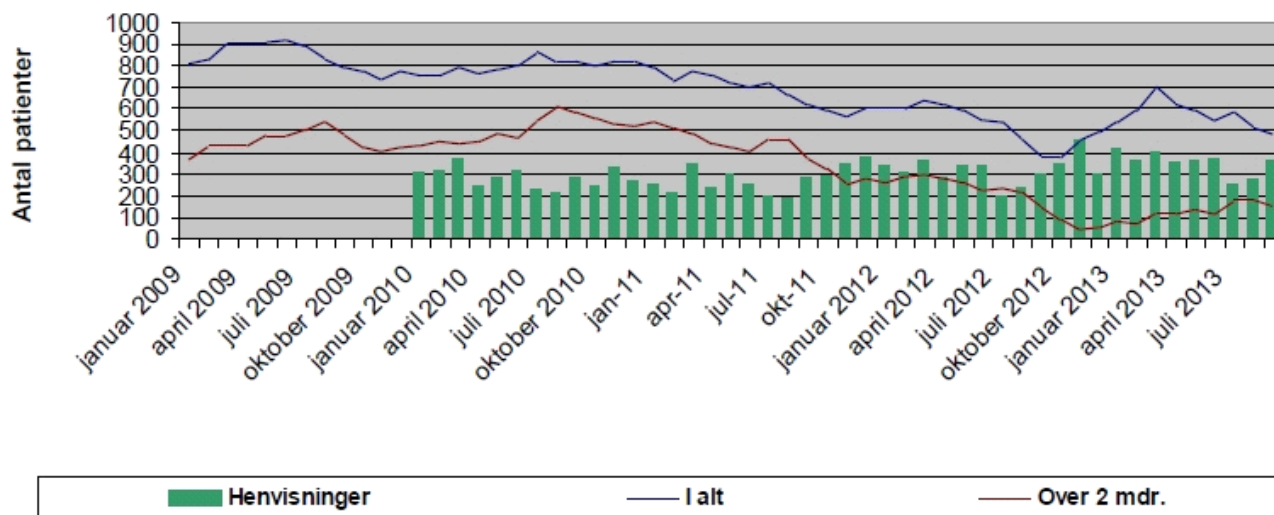
Udviklingen inden for voksenpsykiatrien opgjort pr. 30. september 2013 viser, at der i forhold til august måned er sket et fald på 96 personer, der har ventet over to måneder på udredning/behandling. Den samlede venteliste er dog steget med 193 personer. Stigningen tegner sig således især for personer, der har ventet under to måneder på udredning/behandling. Den stigende tendens fra august måned er således fortsat ind i september måned.

**Udvikling i venteliste til voksenpsykiatrien i Region Midtjylland
28. februar 2009 - 30. september 2013**



Udviklingen inden for børne- og ungdomspsykiatrien viser et fald i antallet af ventende børn og unge på 34 set i forhold til august måned. Det gælder både for børn og unge, der har ventet under to måneder på udredning/behandling, og børn og unge, der har ventet 2-12 måneder på udredning/behandling. Det største fald (på 32) ligger inden for børn og unge, der har ventet 2-12 måneder. Ingen har ventet over 12 måneder på udredning/behandling. Den nedadgående tendens fra april 2013 synes at fortsætte.

Udvikling i venteliste til udredning i børne- og ungdomspsykiatrien i Region Midtjylland 31. januar 2009 - 30. september 2013



BESLUTNING

Der har været afholdt skriftlig høring i det rådgivende udvalg vedrørende psykiatriområdet og det specialiserede socialområde, og der er ikke indkommet bemærkninger. Mette Valbjørn var forhindret i at svare på den skriftlige høring.

Punkt 10: Orientering om lukning af Afdeling Odder i Specialområde Udviklingshæmning og ADHD

1-30-73-45-13

Orientering om lukning af Afdeling Odder i Specialområde Udviklingshæmning og ADHD

RESUME

Specialområde Udviklingshæmning og ADHD lukker Afdeling Odder pr. 1. februar 2014 som følgende af faldende efterspørgsel.

DIREKTIONEN INDSTILLER,

at orienteringen tages til orientering.

Sagsfremstilling

Specialområde Udviklingshæmning og ADHD lukker den 1. februar 2014 Afdeling Odder, der er målrettet borgere med ADHD. De i alt 22 normerede dag- og døgnpladser vil blive fjernet i forbindelse med Rammeaftale 2015.

Afdelingen er tidligere en afdeling under Elbæk Højskole, der er overgået fra Specialområde Udviklingshæmning og ADHD til Specialområde Hjernesgade.

Efterspørgslen efter Afdeling Odder har været faldende over en periode. Specialområdet har på forskellig vis forsøgt at øge interessen for Afdeling Odder, og områdeledelsen har blandt andet været i dialog med en række kommuner om tilbuddet og om en eventuel videreudvikling af tilbuddet. Disse tiltag har desværre ikke kunnet modvirke den faldende efterspørgsel.

Der er pt. kun seks borgere tilbage, hvoraf den ene bor i eget hjem og modtager bostøtte, og der for en anden borger er fundet et andet tilbud i 2014. Afdelingen er normeret til 11 døgnpladser og 11 dagtilbud. Det tilbageværende antal borgere er ikke tilstrækkeligt til at kunne drive tilbuddet videre rent økonomisk.

De i alt tre berørte kommuner vil blive kontaktet af specialområdet, der gerne indgår i dialog om at finde andre tilbud til borgerne. Eksempelvis kan Elbæk Højskole under Specialområde Hjernesgade være et muligt tilbud for enkelte af borgerne. Generelt er udviklingen dog således, at kommunerne selv har tilbud til denne målgruppe.

11 medarbejdere vil blive berørt af lukningen. Der er blevet tilbudt i alt 10 omplaceringsstillinger. Ultimo oktober har seks medarbejdere taget mod et omplaceringstilbud, en har sagt nej tak og der afventes svar fra fire medarbejdere. Høringsfristen slutter den 15. november 2013.

Fakta om Specialområde Udviklingshæmning og ADHD

Specialområde Udviklingshæmning og ADHD er et voksensocialt tilbud, som er målrettet voksne udviklingshæmmede og voksne med ADHD.

Specialområde Udviklingshæmning og ADHD, der har hovedsæde i Viborg, har afdelinger spredt rundt i hele regionen og er en fusion af de fem tidligere voksensociale tilbud: Bygmarken, Granbakken, Mosestof, Nørholm og Saustrup.

Desuden er det voksensociale tilbud Stormly i Juelsminde associeret til Specialområde Udviklingshæmning og ADHD. Stormly er et botilbud under epilepsihospitalet Filadelfia, som henvender sig til udviklingshæmmede med epilepsi.

Specialområde Udviklingshæmning og ADHDs afdelinger er målrettet voksne udviklingshæmmede med blandt andet problemskabende adfærd, dom, psykiatriske overbygninger eller Prader Willi Syndrom. Specialområdet er desuden VISO-leverandør og kan tilbyde rådgivning og vejledning på området.

Samlet set råder Specialområde Udviklingshæmning og ADHD over 90 dagpladser og 140 døgnpladser.

Der er omkring 340 medarbejdere, der hver dag arbejder for at give brugerne et individuelt tilrettelagt tilbud, hvor de får nye redskaber til at kompensere for deres handicap.

Se mere på www.sua.rm.dk

BESLUTNING

Der har været afholdt skriftlig høring i det rådgivende udvalg vedrørende psykiatriområdet og det specialiserede socialområde, og der er ikke indkommet bemærkninger.

Mette Valbjørn var forhindret i at svare på den skriftlige høring.