

REFERAT Kontaktforum for det regionale socialområde d. 09-09-2020

Mødedato Onsdag d. 09. september 2020 kl. 10:00

Mødested Grenen-Glesberg, mødelokale 3, Hemmedvej 1, 8585 Glesborg

Indholdsfortegnelse

Besøg på Grenen-Glesborg, Specialområde Kriminalitetstruede og Dømte Børn og Unge.....	3
Tema: Arbejdet med årsplaner på socialområdet.....	5
Godkendelse af referat.....	8
Status på Covid-19 på socialområdet i Region Midtjylland.....	9
Aktuelt fra bruger- og pårørendeforeningerne.....	10
Aktuelt fra det regionale socialområde.....	11
Gensidig orientering.....	12

Punkt 1: Besøg på Grenen-Glesborg, Specialområde Kriminalitetstruede og Dømte Børn og Unge

1-01-73-76-17

Sagsfremstilling

Mødet i kontaktforum for det regionale socialområde den 9. september 2020 afholdes på Grenen i Glesborg, der er et tilbud i Specialområde Kriminalitetstruede og Dømte Børn og Unge.

Mødestedet er Grenen i Glesborg, Hemmedvej 1, 8585 Glesborg. Mødet afholdes i mødelokale 3. Der er indgang ved administrationen (2. bygning på højre hånd fra indkørslen).

Der må parkeres på græsset på stedet.

Områdechef Lars Emil Andersen præsenterer Specialområde Kriminalitetstruede og Dømte Børn og Unge og Grenen i Glesborg. Der vil i den forbindelse være en rundvisning på stedet.

Der er afsat 1 time og 15 minutter til præsentationen og rundvisningen.

Om Specialområde Kriminalitetstruede og Dømte Børn og Unge (DOK)

Målgrupperne for specialområdet er:

- Børn og unge, der har begået kriminalitet eller er i risiko for at komme ud i kriminalitet.
- Børn og unge med andre adfærdsmæssige udfordringer, herunder misbrugsproblematikker og selvskadende adfærd.
- Børn og unge med dyssociale forstyrrelser og forskellige former for psykiske lidelser som for eksempel ADHD, ADD, OCD eller personlighedsforstyrrelser.
- Børn og unge, der har behov for pædagogisk/psykologisk observation og/eller psykiatrisk udredning.

De børn og unge, vi tager vare på, har altid flere af disse vanskeligheder samtidig.

DOK modtager børn og unge fra hele landet i alderen 12 til 18 år (på MultifunC dog 10 til det fyldte 18. år). Der er mulighed for efterværn til og med 22 år.

Specialområdet består af tre separate institutioner, der hver har deres fokus og spidskompetencer i arbejdet med de unge.

Grenen

Grenen Glesborg med 13 pladser, består af to åbne afdelinger, Roden og Toppen samt Projektafdelingen med § 107 pladser. Grenen Dalstrup har to sikrede afdelinger, Nord og Kronen har ti pladser og den særligt sikrede afdeling Syd med plads til i alt fem unge.

MultifunC Midtjylland

MultifunC er en delvis lukket døgninstitution med plads til otte unge. På MultifunC arbejdes ud fra en helt særlig, anerkendende behandlingsform, som er udviklet i Norge. MultifunC er beliggende i Viby syd for Aarhus. På MultifunC arbejder man i et kort og intensivt forløb med både den unge og dennes forældre med henblik på, at den unge skal hjem at bo igen. Mens de unge er på MultifunC, er det centralt for forløbet, at de samtidig er ude i skole, arbejde eller praktik i det omgivende samfund.

Koglen

Koglen består af to sikrede afdelinger, Granhuset og Lærkehuset, tæt ved Sdr. Omme, som hver har hver plads til fem unge.

Yderligere information

Man kan læse om Specialområde Kriminalitetstruede og Dømte Børn og Unge her: <https://www.dok.rm.dk/>

Man kan læse om Grenen i Glesborg her: <https://www.dok.rm.dk/afdelinger/grenen---hvem-er-vi/>

Beslutning

Områdechef Lars Emil Andersen præsenterede Specialområde Kriminalitetstruede og Dømte Børn og Unge og Grenen i Glesborg.

Der var på mødet en række drøftelser af indsatsen i forhold til målgruppen samt om de "tekniske" og lovgivningsmæssige rammer og udfordringer i forhold til en optimal og mere langsigtet behandling af børnene og de unge, herunder den nye udligningsreform.

Der var afslutningsvist en rundvisning på stedet.

Jette Sloth Flohr og Leif Gjørtz Christensen deltog ikke i sagens behandling.

Punkt 2: Tema: Arbejdet med årsplaner på socialområdet

1-01-73-76-17

Resume

Socialområdets arbejde med målbillede og årsplaner præsenteres. Der er på mødet mulighed for at komme med input til det igangværende arbejde i Socialområdet med formulering af den nye årsplan.

Det indstilles,

at orienteringen om arbejde med årsplan for socialområdet tages til efterretning.

Sagsfremstilling

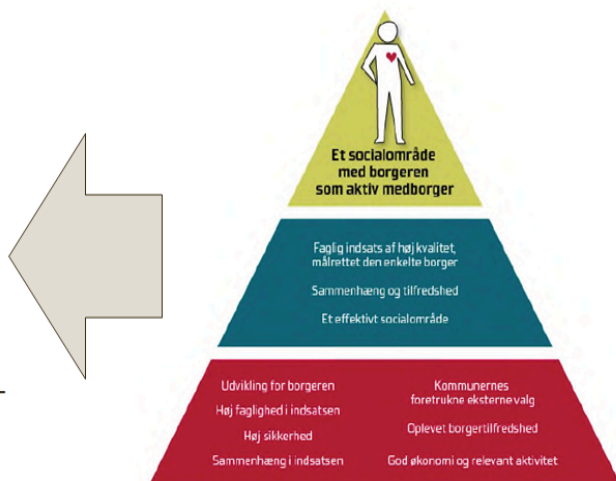
Siden 2017 har man på socialområdet i Region Midtjylland arbejdet med årsplaner som rammesætning af arbejdet med de politisk givne retninger i målbilledet for socialområdet (vedlagt).

Årsplanen er socialområdets redskab til at omsætte og konkretisere arbejdet med målbilledet på tværs af specialområderne og i de enkelte tilbud på socialområdet. En årsplan på socialområdet består af udvalgte indsatsområder, som indfanger og sammenkobler aktuelle udfordringer og tendenser på socialområdet med de mere stationære og overordnede mål og visioner fra målbilledet for socialområdet.

I årsplan 2020 har man på socialområdet valgt at fortsætte med de samme seks indsatsområder som i årsplan 2019. Vurderingen er, at specialområderne fortsat i 2020 har behov for at arbejde inden for samme indsatsområder og få yderligere arbejdstid til at udvikle, tilpasse og implementere de lokale og tværgående handlinger inden for samme ramme.

Årsplan 2020:

- Sundhed på socialområdet
- Magtanvendelser
- Datainformeret ledelse
- Kompetenceudvikling og rekruttering
- God ledelse og styring på socialområdet
- Sammenhængende indsatser - samarbejde på tværs



De seks indsatsområder i årsplanen er i 2020 omsat til 18 tværgående handlinger på tværs af socialområdet og 100 lokale handlinger i specialområderne.

De tværgående handlinger på tværs af socialområdet

De tværgående handlinger bygger ofte videre på det tidligere års arbejde og kan være en videreudvikling eller tilpasning af de tværgående handlinger. Der sker derfor ikke konsekvent en afslutning ved årsskiftet, men der arbejdes mere dynamisk og fleksibelt i forhold til årsplanen. De tværgående handlinger fra 2019 kan ses i vedlagte "Oversigt over de tværgående handlinger i 2019".

Nedenstående beskrives kort de nuværende 18 tværgående handlinger for 2020 inden for de seks indsatsområder.

Indsatsområde: Sundhed på socialområdet

De fem tværgående handlinger i 2020 bygger på det omfattende afdækningsarbejde vedrørende implementering af "Tangkærmodellen", som kontaktforum blev præsenteret for i forbindelse med forummets besøg på Tangkær i august 2018. Hovedmålet i indsatsen er at forbedre borgernes sundhed gennem øgede sundhedsfaglige kompetencer og fokus på socialområdet. I 2020 arbejdes der med "Sundhedsfaglig kompetenceudvikling", "Sundhed på tværs", "Organisering og ledelse", "Kvalitetsudvikling" og "Sundhedsfaglig dokumentation", som tværgående handlinger.

Indsatsområde: Magtanvendelse

Indsatsområdet og de valgte fire tværgående handlinger bygger på målbilledets mål om at sikre høj sikkerhed og høj faglighed i indsatsen på socialområdet. Indsatsområdet bygger ligeledes på udfordringer og erfaringer omkring håndtering af magtanvendelser fra tilsynsrapporter fra specialområderne de seneste år. På den baggrund arbejdes der i 2020 med tværgående handlinger om "Videreudvikling af specialområdernes organisering af arbejdet med at forebygge, håndtere og lære af magtanvendelser", "Videreudvikling af gode magtindberetninger", "Tilbud om juridisk vejledning og undervisning" og "Implementering af e-læringskurser".

Indsatsområde: Datainformeret ledelse

Inden for dette indsatsområde arbejdes der på, hvordan socialområdet udvikler redskaber til at følge og understøtte arbejdet med tværgående og lokale handlinger, som er udledt af målbilledet. Det sker i 2020 ved tre tværgående handlinger "Afdækning af datamæssige behov og BI-kompetencer i specialområderne", "Udvikling af nøgle- og måltal til kvalitetssikring" og "Udvikling og implementering af tilfredshedsmålinger" til understøttelse af målet om oplevet borgertilfredshed fra målbilledet. Denne handling dækker over et pilotprojekt på Holmstrupgård i 2019 og 2020, hvor man ved en tabletløsning hurtigt får en fokuseret og lokal tilpasset tilfredshedsundersøgelse på målgruppen i specialområdet. Disse data kan både bruges lokalt, men også for eksempel til afrapportering på indikatorerne for målbilledet på socialområdet til psykiatri- og socialudvalget og regionsrådet.

Indsatsområde: Kompetenceudvikling og rekruttering

I dette indsatsområde arbejdes der med målet om høj faglighed i indsatsen, særligt i forhold til at få og fastholde gode faglige medarbejdere på socialområdet. I 2020 arbejdes der med to tværgående handlinger "Introduktion - godt introduktionsforløb for medarbejdere" og "Fratrædelsessamtaler". Disse handlinger er valgt med udgangspunkt i socialområdets udfordringer med at fastholde særligt nyuddannet personale. Dette forsøges modvirket ved at øge trygheden for nye medarbejdere gennem den første ansættelsesperiode ved udbredelse af "Det gode opstartsforløb" samt ved at etablere en fælles proces med en løbende læring af, hvorfor medarbejderne søger væk fra socialområdet ved at afholde fratrædelsessamtaler med de enkelte medarbejdere.

Indsatsområde: God ledelse og styring på socialområdet

I indsatsområdet sigter man på en kobling til Region Midtjyllands ledelsesgrundlag "God ledelse og styring i Region Midtjylland". I 2020 arbejdes der med to tværgående handlinger om "Arbejde med personlig ledelsesgrundlag for områdechefkredsen og ledere i specialområderne", hvor områdechefer, administrationschef og socialdirektøren allerede har udarbejdet personligt ledelsesgrundlag, og hvor der i 2. kvartal 2020 udarbejdes ledelsesgrundlag på afdelingslederniveau, som så præsenteres for medarbejderne i specialområderne. Derudover arbejdes der med "Kapacitetsopbygning af en fælles kultur for forbedringsledelse", hvor der skal skabes kompetencer, redskaber og metode til at skabe en forbedringskultur og et læringsmiljø med fokus på stabile og varige løsninger, både i områdechefkredsen og på det enkelte specialområde. De to handlinger bygger videre på afsluttet tværgående handling fra 2019 om ledelse af fagpersoner.

Indsatsområde: Sammenhængende indsatser og samarbejde på tværs

I dette indsatsområde arbejdes der med målet om at skabe bedre sammenhæng i indsatsen for borgeren. De to tværgående handlinger er valgt som steder, hvor man arbejder særligt på at forbedre, øge sammenhæng og samarbejde. I 2020 fortsættes handlingen "Revitalisering af matchningsforum" fra 2019, hvor der er fokus på at få analyseret og forbedret matchningshåndteringen på tværs af specialområderne i matchningsforummet, så der sikres en god proces med indplacering og matchning med kommunerne omkring den enkelte borger og tilbud. Der arbejdes også med en tværgående handling omkring "Styrket flow, progression og effekt", som sigter på målet om at sikre udvikling for borgeren. Blandt andet i forhold til, hvordan man kan arbejde med fælles fagligt sprog omkring borgerens udvikling og effekt af vores indsatser i specialområderne.

Lokale handlinger i specialområderne

Arbejdet med årsplanens indsatsområder og udvikling af lokale handlinger inddrager specialområdernes ledere og medarbejdere og er med til at tydeliggøre og konkretisere det enkelte specialområdes tilgange og værdier i det daglige arbejde. På den måde sker der en meningsfuld kobling fra mål og vision i målbilledet til konkrete lokale handlinger. Det er en proces, som øger ejerskabet til arbejdet med målbilledet, og gør det mere fagligt meningsfuldt i en lokal kontekst.

I 2020 arbejdes der med 100 lokale handlinger ude i de otte specialområder. Hvert specialområde arbejder i 2020 med mellem 6 til 17 lokale handlinger. Som udgangspunkt skal hvert specialområde udarbejde en handling for hvert indsatsområde - se vedlagte oversigt over de lokale handlinger 2020.

Løbende opfølgning med årsplanen

Arbejdet med tværgående handlinger i årsplanen har siden 2019 været organiseret i årsplansteams inden for hvert af de seks indsatsområder. Årsplansteamet står for udvikling og implementeringen af tværgående handlinger på tværs af socialområdet. De tværgående handlinger drøftes og besluttet fælles i områdechefkredsen og understøtter vision om ét socialområde. Der sker en løbende temasætning af indsatsområderne på de månedlige møder i områdechefkredsen, hvor status og fortsat retning inden for det enkelte indsatsområde og de udvalgte tværgående handlinger drøftes.

På mødet vil socialdirektør Ann-Britt Wetche og områdechef Lars Emil Andersen orientere nærmere om arbejdet med årsplanerne. Der vil være mulighed for at komme med input på mødet til arbejdet med den kommende årsplan.

Beslutning

Socialdirektør Ann-Britt Wetche præsenterede indledningsvist det overordnede arbejde på socialområdet i Region Midtjylland med årsplaner.

Årsplanen er socialområdets redskab til at omsætte og konkretisere arbejdet med målbilledet på tværs af specialområderne og i de enkelte tilbud på socialområdet. I årsplan 2020 har man på socialområdet valgt at fortsætte med de samme seks indsatsområder som i årsplan 2019:

1. Sundhed på socialområdet
2. Magtanvendelse
3. Datainformeret ledelse
4. Kompetenceudvikling og rekruttering
5. God ledelse og styring på socialområdet
6. Sammenhængende indsatser og samarbejde på tværs

Ann-Britt Wetche orienterede om nogle af de konkrete tiltag, der arbejdes med under de enkelte indsatsområder, som fx udformning af et "dashboard" med en række relevante data om de enkelte specialområder, samt et samarbejde mellem socialområdet og psykiatrien om nedbringelse af tvang i forhold til borgere fra bosteder, der indlægges i psykiatrien. Herudover vil der blive sat fokus på at styrke bruger- og pårørendeinddragelsen på det overordnede niveau på socialområdet.

Områdechef Lars Emil Andersen fortalte herefter om, hvordan man i praksis arbejder med indsatsområderne i teams på tværs af specialområderne og i de enkelte specialområder med udgangspunkt i indsatsområdet om magtanvendelse. Her er der en stor indsats med henblik på at kompetenceudvikle alle relevante medarbejdere på socialområdet i forhold til at forebygge magtanvendelser samt på at registrere korrekt og følge op på nødvendige magtanvendelser. Der er blandt udviklet en række e-læringskurser i magtanvendelser.

Jette Sloth Flohr og Leif Gjørtz Christensen deltog ikke i sagens behandling.

Bilag

Målbillede for socialområdet

Oversigt over de tværgående handlinger i årsplan 2019

Oversigt over lokale handlinger 2020

Punkt 3: Godkendelse af referat

1-01-73-76-17

Resume

Godkendelse af referat fra mødet den 9. juni 2020 i kontaktforum for det regionale socialområde.

Det indstilles,

at referatet godkendes.

Sagsfremstilling

Godkendelse af referat fra mødet den 9. juni 2020 i kontaktforum for det regionale socialområde.

Beslutning

Kontaktforum for det regionale socialområde godkendte referatet.

Jette Sloth Flohr, Leif Gjørtz Christensen og Jacob Klærke deltog ikke i sagens behandling.

Bilag

Referat fra møde den 9. juni 2020

Punkt 4: Status på Covid-19 på socialområdet i Region Midtjylland

1-01-73-76-17

Resume

Der orienteres på mødet om den aktuelle status på COVID-19 på socialområdet i Region Midtjylland.

Det indstilles,

at orienteringen om status på COVID-19 på socialområdet i Region Midtjylland tages til efterretning.

Sagsfremstilling

Region Midtjyllands socialområde betragtes på lige fod med sundhedsområdet som en kritisk funktion i forhold til den igangværende Covid-19-epidemi.

Kontaktforum fik på mødet den 9. juni 2020 en orientering om de tiltag, der har været iværksat for at opretholde sikker drift på regionens sociale tilbud under epidemien og undgå smittespredning blandt beboere og personale, samt om den begyndende genåbning og lempelse af disse tiltag i forbindelse med, at de gældende retningslinjer og bekendtgørelser på området løbende er blevet justeret og lempet.

Der har i august været genindført besøgsrestriktioner på fem regionale tilbud beliggende i Aarhus og Silkeborg Kommuner for at minimere risikoen for at få smitteudbrud blandt de særligt sårbare beboere.

Der er tale om følgende fem tilbud:

- Høskoven (Specialområde Hjerneskade)
- Fenrihus (Specialområde Børn og Unge)
- Pilen (Specialområde Holmstrupgård)
- Pilebakken (Specialområde Socialpsykiatri Voksne)
- Skovvejen (Specialområde Autisme)

Der er ikke tale om et besøgsforbud, men om lokale besøgsrestriktioner. Besøg vil derfor fortsat være muligt i "kritiske situationer" og af faste besøgspersoner. Konkret vil det sige, at pårørende til kritiske syge og forældre til børn og unge under 18 år, eller 1-2 faste besøgspersoner blandt borgerens nære pårørende fortsat vil kunne komme på besøg på de fem tilbud. Besøgene vil ofte gennemføres på udearealer.

Restriktionerne ophæves igen, når smittesituationen vurderes forbedret af Styrelsen for Patientsikkerhed. Restriktionerne for tilbuddene beliggende i Silkeborg Kommune (Pilebakken og Skovvejen) er således ophævet igen ved udgangen af august 2020.

Socialdirektør Ann-Britt Wetche vil på mødet give en aktuel status på COVID-19-situationen på socialområdet i Region Midtjylland.

Beslutning

Socialdirektør Ann-Britt Wetche orienterede om den aktuelle status i forhold til COVID-19 på socialområdet i Region Midtjylland.

Der har i august været indført besøgsrestriktioner på nogle få regionale tilbud til særligt sårbare borgere i Aarhus og Silkeborg Kommuner som følge af COVID-19. Disse restriktioner er nu ophævet igen undtagen på Fenrihus.

Danske Regioner har besluttet, at regionerne skal gennemføre en generel og systematisk testning af personale med kontakt til borgere på socialområdet. Region Midtjylland er p.t. i gang med at uddanne egne medarbejdere på socialområdet til at foretage disse tests med henblik på en implementering ved udgangen af september 2020.

Jette Sloth Flohr, Leif Gjortz Christensen og Jacob Klærke deltog ikke i sagens behandling.

Punkt 5: Aktuelt fra bruger- og pårørendeforeningerne

1-01-73-76-17

Sagsfremstilling

Bruger- og pårørenderepræsentanterne i kontaktforum orienterer om nyt fra bruger- og pårørendeforeningerne.

Beslutning

Jørgen Deichgræber, Hjerneskadeforeningen, orienterede om besparelser på det sociale område i Norddjurs Kommune i forhold til blandt andet ledsagelse samt om samling af Djurslandsskolens aktiviteter i Ørum.

Alice Sørensen, ForældreLandsforeningen, orienterede om den kommende "barns reform".

Gitte Foldager Pedersen, Autismeforeningen, orienterede om en række projekter i Ringkøbing-Skjern Kommune. Der er blandt igangsat et skolevejledningsprojekt for børn med særlige udfordringer samt et projekt om tvangsanbragte børn, hvor man hjælper forældrene allerede, når de bliver gravide. Herudover er der sat et arbejde i gang i forhold til overgange (fra børnehave til skole, overgange når de unge fylder 18 år m.v.).

Kontaktforum drøftede under dette punkt nødvendigheden af, at man fra kommunens og regionens (psykiatrien) side ikke kun fokuserer på at hjælpe den syge borger, men også hele familien med udgangspunkt i en nylig tv-udsendelse.

Jette Sloth Flohr, Leif Gjørtz Christensen, Jacob Klærke og Birgit Marie Christensen deltog ikke i sagens behandling.

Punkt 6: Aktuelt fra det regionale socialområde

1-01-73-76-17

Resume

Der orienteres om aktuelt fra socialområdet i Region Midtjylland.

Det indstilles,

at orienteringen om aktuelt fra socialområdet tages til efterretning.

Sagsfremstilling

Der orienteres på mødet om aktuelt inden for det regionale socialområde i Region Midtjylland.

Der vil på mødet blandt andet blive orienteret om følgende:

- Status på den kommende rammeaftale på det sociale område.
- Status på den nationale evaluering af socialområdet.
- Status på etablering af socialområdet i Region Midtjylland som et selvstændigt område.

Beslutning

Steen Jakobsen, formand for kontaktforum, orienterede om den nye Budgetaftale for 2021 i Region Midtjylland i forhold til socialområdet.

Steen Jakobsen orienterede desuden om, at regionsrådet har besluttet, at socialområdet i Region Midtjylland skal være et selvstændigt driftsområde med egen ledelse med virkning fra den 1. juli 2020. Baggrunden er blandt andet et ønske om at styrke den ledelsesmæssige fokusering og særlige faglige profil på socialområdet til gavn for beboere og brugere.

Socialdirektør Ann-Britt Wetche orienterede om status på den nye rammeaftale på det sociale område. Nogle af de væsentlige temaer i den nye aftale bliver borgere med kompleksiteter samt styrkelse af samarbejde og videndeling mellem kommunerne og regionen m.m.

Der var i den sammenhæng en drøftelse i kontaktforum af kommunernes handleplaner, herunder om vigtigheden af, at kommunerne har den faglige ekspertise til at udarbejde og følge op på handleplanerne.

Kontaktforum aftalte, at der på næste møde i forummet skal være et tema om den nationale evaluering af socialområdet.

Jette Sloth Flohr, Leif Gjørtz Christensen og Jacob Klærke deltog ikke i sagens behandling.

Punkt 7: Gensidig orientering

1-01-73-76-17

Sagsfremstilling

Gensidig orientering for udvalgets medlemmer.

Ny mødedato i stedet for den 22. februar 2020

Der er aftalt et møde i kontaktforum for det regionale socialområde den 22. februar 2020. Det er desværre nødvendigt at flytte mødet grundet sammenfald med et arrangement for regionsrådet.

Det foreslås, at mødet flyttes til fredag den 12. februar 2021 kl. 9.00-12.00.

Den aktuelle mødeplan for kontaktforum for det regionale socialforum er vedlagt.

Beslutning

Kontaktforum for det regionale socialområde drøftede udvalgets mødeplan. Det blev aftalt, at såfremt møderne ikke kan afholdes på de sociale tilbud på grund af COVID-19, så inviteres specialområderne til at deltage på mødet med en præsentation, ligesom de aftalte temaer fastholdes.

Det blev aftalt, at det berammede møde i kontaktforum for det regionale socialforum den 22. februar 2021 flyttes til mandag den 8. februar 2021 kl. 9.00-12.00.

Jette Sloth Flohr, Leif Gjørtz Christensen, Jacob Klærke og Birgit Marie Christensen deltog ikke i sagens behandling.

Bilag

Mødeplan for kontaktforum for det regionale socialområde