

REFERAT Kontaktforum Handicapområdet d. 26-02-2016

Mødedato Fredag d. 26. februar 2016 kl. 12:00

Mødested Skovhuset, Skovstien 2, 6990 Ulfborg

Indholdsfortegnelse

Præsentation af Skovhuset, Specialområde Børn og Unge.....	3
Tema: Etablering af bruger- og/eller pårørenderåd indenfor socialområdet.....	4
Anbragte børn og unge på regionens sociale tilbud.....	5
Godkendelse af referat fra sidste møde.....	6
Forslag til revideret mødeplan for 2016.....	7
Tema: Midtvejsstatus for arbejdet med Social Strategi samt aktuelle handleplaner.....	8
Orientering om afrapporteringer på Socialstyrelsens centrale udmeldinger vedrørende børn og unge	10
Status på den aftalte takstreduktion på socialområdet.....	12
Gensidig orientering.....	13

Punkt 1: Præsentation af Skovhuset, Specialområde Børn og Unge

1-30-73-25-07

Sagsfremstilling

Områdeleder Erik Corfitz Petersen og afdelingsleder Søs Tofting, Specialområde Børn og Unge, giver en præsentation af Specialområde Børn og Unge og af Skovhuset.

Om Specialområde Børn og Unge

Specialområde Børn og Unge (SBU) er det tidligere Specialområde Udviklingsforstyrrelser og Fysiske Handicap (UFH), som er udvidet med yderligere to afdelinger, nemlig: Himmelbjerggården og Hald Ege.

SBU består nu af 17 afdelinger, 3 skoler, 1 børnehave, familieplejetilbud og en række beskæftigelsestilbud. Afdelingerne er spredt rundt i hele Region Midtjylland.

SBU er en specialpædagogisk enhed for børn og unge i alderen 0-18 år med mulighed for efterværn til 23 år. SBU har desuden nogle få faste voksenpladser på afdeling Granbo.

SBU's målgruppe er:

- Børn og unge med gennemgribende udviklingsforstyrrelser og multiple funktionsnedsættelser, herunder komplekse sjældne diagnoser og komplekse hjerneskader.
- Børn og unge, som har været udsat for omsorgssvigt, har tilknytningsforstyrrelser og udviser sociale-, emotionelle- og adfærdsmæssige vanskeligheder, herunder et kognitivt ujævnt funktionsniveau.
- Børn og unge med specifikke indlæringsvanskeligheder og opmærksomhedsforstyrrelser.
- Børn og unge, der har en ritualiseret og/eller en tvangspræget adfærd.

Samlet set råder SBU over:

- 153 pladser i [døgntilbud §67](#)
- 4 pladser i [døgntilbud §107](#)
- 42 pladser i interne skoletilbud
- 13 pladser i beskæftigelsestilbud
- 7 børnehavepladser
- + individuelle projektpladser

SBU har ca. 570 medarbejdere.

Om Skovhuset i Ulfborg

Skovhuset tilbyder døgn- og aflastningspladser til børn og unge i alderen 5 til 18 år. Skovhuset har endvidere mulighed for 2 voksenpladser.

Skovhuset har 8 døgnpladser, og målgruppen er børn og unge med gennemgribende udviklingsforstyrrelsen samt psykiatriske lidelser som f.eks. autisme, ADHD og OCD (tvangstanker). Der ud over kan der være tale om en grad af mental retardering og evt. andre psykiatriske diagnoser.

Skovhuset ligger i Ulfborg tæt ved Vesterhavet. Der er gode muligheder for friluftsliv og idrætsaktiviteter i lokalområdet.

Beslutning

Områdeleder Erik Corfitz Petersen gav en præsentation af Specialområde Børn og Unge, hvorefter afdelingsleder Søs Tofting gav en præsentation af Skovhuset. Der var herefter en rundvisning i Skovhuset.

Susanne Gaarde, Viggo Jonassen og Birgit Hagen var forhindrede i at deltage i sagens behandling.

Punkt 2: Tema: Etablering af bruger- og/eller pårørenderåd indenfor socialområdet

1-30-73-64-12

Resume

Der orienteres om arbejdet med etablering af bruger- og pårørenderåd i Region Midtjyllands socialområde.

Det indstilles,

at det regionale kontaktforum på handicapområdet tager orienteringen til efterretning.

Sagsfremstilling

Etablering af bruger- og/eller pårørenderåd indenfor socialområdet i Region Midtjylland er et indsatsområde affødt af Social Strategi: "Der skal i hvert af specialområderne etableres et bruger- og/eller pårørenderåd med henblik på en styrket dialog og et mere aktivt samarbejde".

Standardvedtægterne for etablering af bruger- og/eller pårørenderåd i specialområderne (vedlagt) udgør en fælles referenceramme for specialområdernes etablering af bruger- og/eller pårørenderåd. Standardvedtægterne er udarbejdet på baggrund af drøftelser i områdelederkredsen.

Standardvedtægterne fastlægger meget fleksible rammer for specialområdernes etablering af bruger- og/eller pårørenderåd. Det er eksempelvis op til de lokale udvalg at vurdere, om formandskabet skal varetages af repræsentanter for brugere og pårørende eller af specialområdeledelsen. Det er også et lokalt anliggende at beslutte på hvilket organisatorisk niveau, de pårørende skal inddrages. På denne måde udbygges samarbejdet med bruger- og pårørende i overensstemmelse med forhold og ønsker i de enkelte specialområder. Hensyntagen til de lokale forhold er blandt andet vigtigt i respekt af specialområdernes meget forskellige målgrupper, og de ofte meget geografisk spredte enheder.

Der er allerede etableret flere fora for bruger- og/eller pårørendeinddragelse i socialområdet i Region Midtjylland. Specialområde Autisme har i foråret 2015 etableret et egentligt fælles pårørenderåd med henblik på at sikre en bedre og mere systematisk inddragelse af pårørende til borgere i specialområdets tilbud. Specialområde Kommunikation og Undervisning samt Specialområde Holmstrupgård har ligeledes begge, via specialområdernes bestyrelser, etableret fora for bruger- og/eller pårørende inddragelse.

Socialdirektør Ann-Britt Wetche og områdeleder Erik Corfitz Petersen, Specialområde Børn og Unge, vil på mødet orientere nærmere om arbejdet med bruger- og pårørendeinddragelse i Region Midtjyllands socialområde.

Beslutning

Der er pt. igangsat et arbejde på Region Midtjyllands socialområde vedrørende etablering af bruger- og/eller pårørenderåd i specialområderne.

Initiativet udspringer af Social Strategi, og hensigten er at styrke dialogen og skabe et mere aktivt samarbejde med brugere, forældre og pårørende.

Socialdirektør Ann-Britt Wetche orienterede kort om de overordnede hensigter og rammer i forbindelse med etablering af bruger- og pårørenderåd. Områdeleder Erik Corfitz fortalte herefter om de konkrete initiativer og udfordringer i forbindelse med bruger-, forældre- og pårørenderåd på Specialområde Børn og Unge.

Der var herefter en drøftelse i forummet af, hvordan man kan styrke rekrutteringen til bruger- og pårørenderåd, herunder om muligheden for at trække på repræsentanter fra bruger- og pårørendeforeninger til at fortælle om dette arbejde.

Det regionale kontaktforum på handicapområdet tog orienteringen til efterretning.

Susanne Gaarde, Viggo Jonassen og Birgit Hagen var forhindrede i at deltage i sagens behandling.

Bilag

Standardvedtægter for bruger og pårørenderåd i socialområdet

Punkt 3: Anbragte børn og unge på regionens sociale tilbud

1-30-73-25-07

Resume

Birgit Hagen, Gigtforeningen, har henvendt sig med en forespørgsel om erfaringerne med tidligere anbragte børn og unge i Region Midtjylland.

Der vil på mødet blive givet en orientering om indsatsen for de anbragte børn og unge på de sociale tilbud, der drives af Region Midtjylland.

Det indstilles,

at orienteringen tages til efterretning.

Sagsfremstilling

Birgit Hagen, Gigtforeningen, har henvendt sig med en forespørgsel om erfaringerne med tidligere anbragte børn og unge i Region Midtjylland.

Birgit Hagen skriver følgende i henvendelsen:

"I rapport fra 2013 Socialt Udviklingscenter SUS og TrygFonden skrives, at tidligere anbragte børn og unge har sammenlignet med jævnaldrende større risiko for

- at være marginaliseret på arbejdsmarkedet
- at være involveret i kriminalitet
- at blive forælder meget tidligt
- at have psykiske lidelser
- at dø tidligt (herunder større risiko for selvmord)

Er det også erfaringen i Region Midtjylland."

Områdeleder Erik Corfitz Petersen, Specialområde Børn og Unge, giver på mødet en orientering om indsatsen for de anbragte børn og unge på de sociale tilbud, der drives af Region Midtjylland.

Beslutning

Region Midtjylland har ikke som udgangspunkt viden om, hvordan det går med anbragte børn og unge på regionens tilbud, når de ikke længere bor på tilbuddet. Det skyldes, at det er kommunerne, der har myndighedsansvaret for de unge.

Områdeleder Erik Corfitz Petersen fortalte om en række konkrete erfaringer i Specialområde Børn og Unge i forhold til de børn og unge, der tidligere har boet på tilbuddene.

Det regionale kontaktforum på handicapområdet tog orienteringen til efterretning.

Susanne Gaarde, Viggo Jonassen og Birgit Hagen var forhindrede i at deltage i sagens behandling.

Punkt 4: Godkendelse af referat fra sidste møde

1-30-73-25-07

Resume

Godkendelse af referat fra mødet den 7. december 2015 i det regionale kontaktforum på handicapområdet.

Det indstilles,

at referatet godkendes.

Sagsfremstilling

Godkendelse af referat fra mødet den 7. december 2015 i det regionale kontaktforum på handicapområdet.

Beslutning

Referatet blev godkendt.

Susanne Gaarde, Viggo Jonassen og Birgit Hagen var forhindrede i at deltage i sagens behandling.

Bilag

Referat fra møde i det regionale kontaktforum på handicapområdet den 7. december 2015

Punkt 5: Forslag til revideret mødeplan for 2016

1-30-73-25-07

Resume

Der fremlægges forslag til revideret mødeplan for 2016 for det regionale kontaktforum på handicapområdet.

Det indstilles,

at den reviderede mødeplan for 2016 for det regionale kontaktforum på handicapområdet godkendes.

Sagsfremstilling

Det regionale kontaktforum på handicapområdet vedtog på sit møde den 3. september 2015 sin mødeplan for 2016.

Det har efterfølgende vist sig, at der af praktiske årsager er behov for at justere mødeplanen.

Der foreslås derfor følgende reviderede mødeplan for resten af 2016:

- Fredag den 10. juni kl. 12.00–15.00
- Onsdag den 7. september kl. 13.00–16.00
- Onsdag den 30. november kl. 13.00–16.00.

Beslutning

Forslaget til revideret mødeplan for det regionale kontaktforum for 2016 blev godkendt.

Susanne Gaarde, Viggo Jonassen og Birgit Hagen var forhindrede i at deltage i sagens behandling.

Punkt 6: Tema: Midtvejsstatus for arbejdet med Social Strategi samt aktuelle handleplaner

1-30-73-64-12

Resume

Der er udarbejdet en midtvejsstatus for arbejdet med Region Midtjyllands Social Strategi. Socialområdet er godt i gang med at implementere strategien, som udstikker de centrale strategier og handleplaner for det regionale socialområdets udvikling i perioden 2014-2017. Der gives på mødet desuden en orientering om arbejdet med aktuelle centrale handleplaner i forhold til implementeringen af den sociale strategi.

Det indstilles,

at orienteringen tages til efterretning.

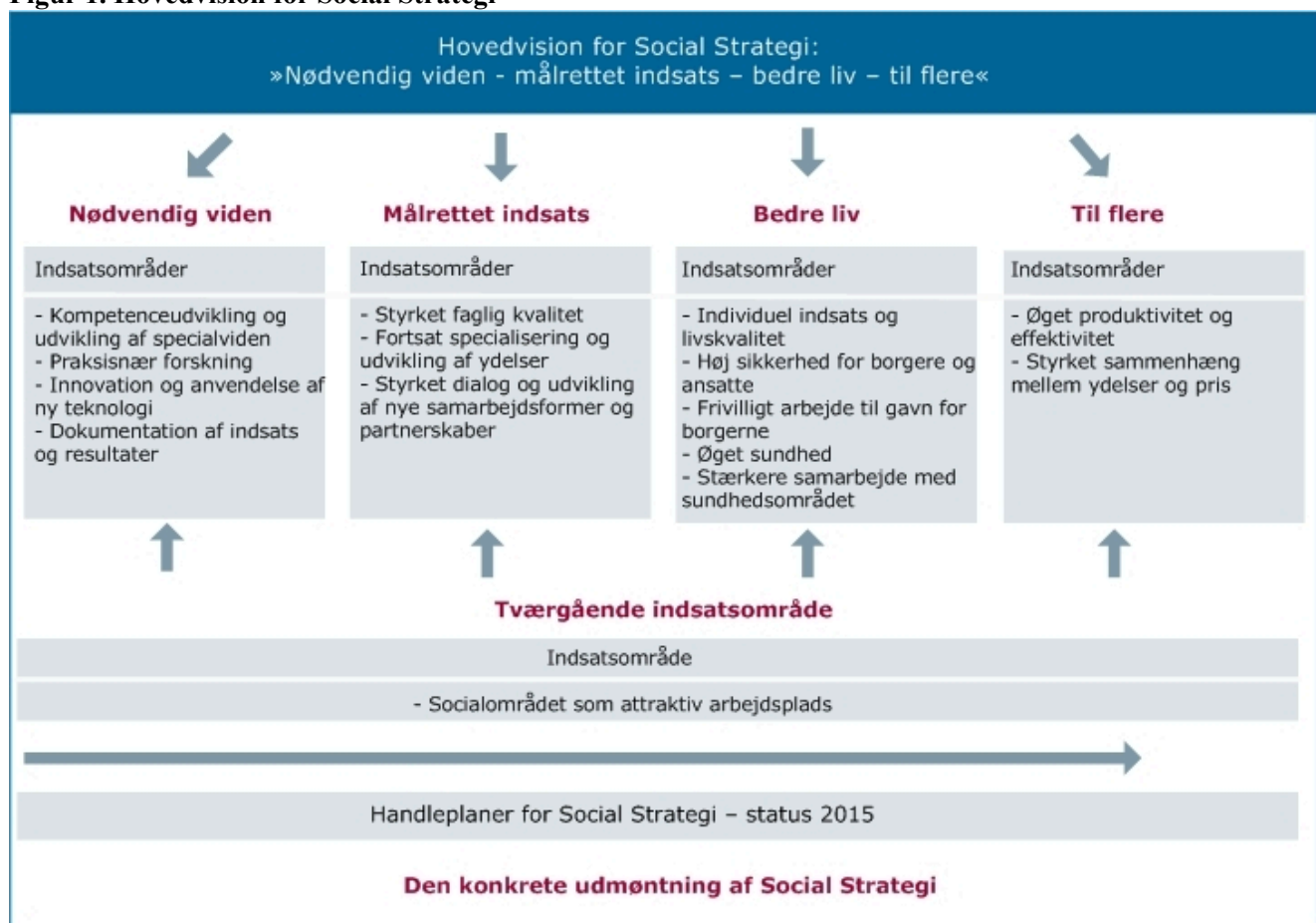
Sagsfremstilling

Region Midtjyllands nuværende Social Strategi blev vedtaget i regionsrådet i oktober 2013. Strategien, som afløste Region Midtjyllands første Social Strategi fra 2009, udstikker de centrale strategier og handleplaner for det regionale socialområdets udvikling i perioden 2014-2017.

Strategien fik stor opbakning fra socialområdets samarbejdspartnere i høringsprocessen - ikke mindst fra kommunerne.

Social Strategi tager afsæt i socialområdets vision "Nødvendig viden - målrettet indsats - bedre liv - til flere" og omfatter 15 indsatsområder.

Figur 1. Hovedvision for Social Strategi



Arbejdet med Social Strategi er politisk forankret i det rådgivende udvalg vedrørende psykiatriområdet og det specialiserede socialområde, som følger arbejdet med implementering af strategien, og som skal forberede og bidrage til udarbejdelsen af en eventuel ny Social Strategi.

Socialområdet er godt i gang med implementeringen af Social Strategi. Arbejdet afstemmes løbende med de krav og muligheder, der følger af ny lovgivning, nationale initiativer på socialområdet, rammeaftalen med kommunerne og løbende ændringer i kommunernes efterspørgsel mv.

”Nødvendig viden” har været hovedtemaet i arbejdet med Social Strategi i 2014. Som led heri er udarbejdet en særskilt strategi for forskning og udvikling på socialområdet. Herudover er der på kvalitetsområdet håndteret nye udfordringer med udarbejdelse af retningslinjer, som skal sikre, at parametrene i Socialtilsyns kvalitetsmodel indgår i specialområdernes kvalitetsarbejde. Der er endvidere iværksat en række øvrige indsatser, herunder ikke mindst det højt prioriterede arbejde med at højne sikkerheden i de sociale tilbud.

Arbejdet med temaet ”Nødvendig viden” er fortsat i 2015. Der er som led heri udarbejdet en samlet strategi for rekrutterings- og kompetenceudvikling, forberedt resultatdokumentation i alle specialområder og gennemført udbud og indgået kontrakt om et nyt it-klientsystem, som vil forbedre og effektivisere den faglige dokumentation.

I 2015 er der også taget fat på temaet ”Målrettet indsats”. Dette indebærer, at der arbejdes med ”produktudvikling” i bred forstand – herunder senest udvikling af projekt Familie-FOKUS om tilbud om aflastning for familier med uhelbredeligt syge børn, som iværksættes for satsmidler primo 2016. Der er tilsvarende sat et arbejde i gang med indsatsområderne ”øget sundhed”, ”styrket faglig kvalitet”, ”fortsat specialisering og udvikling af ydelser” samt ”styrket dialog og udvikling af nye samarbejdsformer og partnerskaber”. Blandt andet er der i 2015 etableret et nyt fasedelt tilbud på autismeområde i Horsens på baggrund af en politisk samarbejdsaftale med Horsens Kommune.

I 2016 og 2017 bliver ”øget effektivitet og produktivitet” et centralt indsatsområde, da der i begge årene skal arbejdes med fagligt at effektivisere socialområdets ydelser for at leve op til kravet i rammeaftalen om besparelser på 3 % i perioden 2016-2018. Der skal tilsvarende foretages en gennemgang og revurdering af arbejdet på kvalitetsområdet. Øvrige indsatsområder bliver de borgernære områder ”frivilligt arbejde” ”individuel indsats og livskvalitet” herunder et fortsat arbejde med at styrke inddragelsen af bruger- og pårørende.

I vedlagte Midtvejsstatus for arbejdet med Social Strategi redegøres der kort for arbejdet med handleplanerne i Social Strategi i 2014 og 2015. Social Strategi kan ses på Region Midtjyllands hjemmeside under Psykiatri og Social: Planer og aftaler.

Socialdirektør Ann-Britt Wetche giver på mødet en orientering om det aktuelle arbejde med implementeringen af Social Strategi med særlig vægt på de seneste initiativer i forbindelse med socialområdets strategi for forskning og udvikling samt socialområdets nye strategi for rekruttering og kompetenceudvikling.

Beslutning

Der er udarbejdet en midtvejsstatus for arbejdet med Region Midtjyllands Social Strategi. Socialområdet er godt i gang med at implementere strategien, som udstikker de centrale strategier og handleplaner for det regionale socialområdes udvikling i perioden 2014-2017.

Socialdirektør Ann-Britt Wetche gav på mødet en status på arbejdet med de aktuelle centrale handleplaner i forhold til implementeringen af den sociale strategi, herunder den særlige fokus på forskning og udvikling.

Det regionale kontaktforum på handicapområdet tog orienteringen til efterretning.

Susanne Gaarde, Viggo Jonassen og Birgit Hagen var forhindrede i at deltage i sagens behandling.

Bilag

Midtvejsstatus for arbejdet med Social Strategi 2014-2017

Strategi for forskning og udvikling på socialområdet

Strategi for rekruttering og kompetenceudvikling på socialområdet

Punkt 7: Orientering om afrapporteringer på Socialstyrelsens centrale udmeldinger vedrørende børn og unge med alvorlig synsnedsettelse og voksne med kompleks erhvervet hjerneskade

1-30-73-63-14

Resume

Socialstyrelsen har i november 2014 udsendt to centrale udmeldinger vedrørende tilbud til dels børn og unge med alvorlig synsnedsettelse og dels voksne med kompleks erhvervet hjerneskade.

På mødet vil socialdirektør Ann-Britt Wetche orientere om den nationale koordinationsstruktur på det sociale område og om de to aktuelle Centrale Udmeldinger fra Socialstyrelsen.

Det indstilles,

at orienteringen tages til efterretning.

Sagsfremstilling

Evalueringen af kommunalreformen pegede på en bekymring for en uhensigtsmæssig afspecialisering af viden på det mest specialiserede socialområde og inden for den mest specialiserede specialundervisning.

Alle Folketingets partier har derfor indgået en aftale om at oprette en national koordinationsstruktur, som er forankret i Socialstyrelsen.

Som led i den nationale koordinationsstruktur kan Socialstyrelsen komme med såkaldte Centrale Udmeldinger, hvis det vurderes, at der er risiko for en uhensigtsmæssig afspecialisering inden for konkrete områder. Formålet hermed er at sikre koordination og planlægning på tværs af kommuner og regioner af de højt specialiserede indsatser og tilbud i forhold til målgruppen.

Det er kommunerne, der har ansvaret for, at de højt specialiserede indsatser og tilbud på det sociale område er til rådighed for borgerne. Det aftales imidlertid ofte via rammeaftaler, hvem der er leverandør af disse tilbud. Når det drejer sig om meget specialiserede tilbud, er dette ofte regionerne.

Socialstyrelsen har pr. 1. november 2014 udsendt to Centrale Udmeldinger for følgende områder:

- Børn og unge med alvorlig synsnedsettelse.
- Voksne med kompleks erhvervet hjerneskade.

Kommunalbestyrelserne skal i forbindelse med fastlæggelse af udviklingsstrategien for det sociale område behandle Socialstyrelsens Centrale Udmeldinger og udarbejde en afrapportering til Socialstyrelsen for status på områderne.

DASSOS (Den Administrative Styregruppe for Social- og Specialundervisningsområdet) i Region Midtjylland har på den baggrund udarbejdet de to vedlagte afrapporteringer. Regionsrådet behandler afrapporteringerne på sit møde den 24. februar 2016.

På mødet vil socialdirektør Ann-Britt Wetche orientere om den nationale koordinationsstruktur og om de to aktuelle Centrale Udmeldinger fra Socialstyrelsen.

Børn og Unge med alvorlig synsnedsettelse

De midtjyske kommuners indberetninger viser, at kommunerne fortrinsvis anvender en afgrænset gruppe af højt specialiserede tilbud til børn og unge med alvorlig synsnedsettelse.

Indsatser til børn og unge med alvorlig synsnedsettelse sker via abonnementsaftaler, som fastsættes på årsbasis. Således har alle midtjyske kommuner samarbejdsaftaler med et eller flere synscentre.

De midtjyske kommuners indberetninger vidner om, at der findes det nødvendige udbud af tilbud til børn og unge med alvorlig synsnedsettelse. Tilbuddene inden for den midtjyske region har en god geografisk spredning og vurderes af følgegruppen til at have den nødvendige faglighed og økonomiske bæredygtighed. Denne vurdering underbygges af, at ingen kommuner har angivet at opleve særlige udfordringer inden for området.

Region Midtjylland driver ikke tilbud målrettet børn og unge med alvorlig synsnedsettelse.

Voksne med kompleks erhvervet hjerneskade

Det fremgår af afrapporteringen, at de midtjyske kommuner i vid udstrækning oplever, at der er sammenhæng mellem kommunernes behov for højt specialiserede indsatser til voksne med kompleks erhvervet hjerneskade og det samlede udbud heraf – ikke mindst understøttet med kommunernes anvendelse af matrikelløse indsatser.

De midtjyske kommuner er enige om, at der imidlertid også findes en række opmærksomhedspunkter i forhold til at sikre det nødvendige udbud af højt specialiserede tilbud til borgere med kompleks erhvervet hjerneskade. Et af disse opmærksomhedspunkter er manglen på en fælles national forståelse af det højt specialiserede område. Et andet opmærksomhedspunkt er - jf. brugen af den matrikelløse rehabilitering – de vanskeligheder, som er forbundet med at overføre læring fra ét sted til et andet, når borgeren ikke længere har brug for et døgndækket tilbud.

Region Midtjylland driver, som det fremgår af rapporteringen, tilbud målrettet voksne borgere med kompleks erhvervet hjerneskade samlet under Specialområde Hjerneskade (Tagdækkervej Bo-rehabiliterings- og aktivitetstilbud, Høskoven Trænings- bo- og aktivitetshus, Svalevej Bo- og rehabiliteringstilbud). Region Midtjylland har været inddraget i forbindelse med afrapporteringen.

Beslutning

Socialstyrelsen har i november 2014 udsendt to centrale udmeldinger vedrørende tilbud til dels børn og unge med alvorlig synsnedsettelse og dels voksne med kompleks erhvervet hjerneskade.

Socialdirektør Ann-Britt Wetche orienterede indledningsvis om den nationale koordinationsstruktur på det sociale område og om de to aktuelle Centrale Udmeldinger fra Socialstyrelsen om henholdsvis børn og unge med alvorlig synsnedsettelse og voksne med kompleks erhvervet hjerneskade. Det blev oplyst, at den næste centrale udmelding formentlig vil omhandle spiseforstyrrelser.

Der var herefter i forummet en drøftelse af, at man ud af tilbagemeldingerne på de centrale udmeldinger kan få en oplysning om, hvorvidt der er tilbud til de pågældende mål-grupper, men ikke om hvordan tilbuddene konkret anvendes til målgrupperne.

Det regionale kontaktforum på handicapområdet tog orienteringen til efterretning.

Susanne Gaarde, Viggo Jonassen og Birgit Hagen var forhindret i at deltage i sagens behandling.

Bilag

Afrapportering Den Central Udmelding - børn og unge med alvorlig synsnedsettelse

Afrapportering Den Central Udmelding - kompleks erhvervet hjerneskade

Punkt 8: Status på den aftalte takstreduktion på socialområdet

1-30-73-25-07

Resume

Der gives en orientering om status på den i rammeaftalen aftalte takstreduktion på det sociale område.

Det indstilles,

at orienteringen tages til efterretning.

Sagsfremstilling

Det regionale kontaktforum på handicapområdet aftalte på sit møde den 3. september 2015, at forummet som et fast punkt på forummets møder får en status på implementeringen af den i rammeaftalen for 2016 aftalte takstreduktion på socialområdet.

Socialdirektør Ann-Britt Wetche giver på mødet en orientering om status på implementeringen af takstreduktionen.

Beslutning

Det regionale kontaktforum på handicapområdet fik en status på implementeringen af den i rammeaftalen for 2016 aftalte takstreduktion på socialområdet. Der arbejdes pt. på, at reduktionen kan gennemføres over to år i stedet for tre år.

Det regionale kontaktforum på handicapområdet tog orienteringen til efterretning.

Susanne Gaarde, Viggo Jonassen og Birgit Hagen var forhindrede i at deltage i sagens behandling.

Punkt 9: Gensidig orientering

1-30-73-25-07

Sagsfremstilling

Gensidig orientering for forummets medlemmer.

Beslutning

Administrationen orienterede om opsigelse af driftsoverenskomsten med bestyrelsen for Filadelfia om driften af Stormly.

Administrationen orienterede om afvikling af Specialområde Hjerneskades afdeling Elbækvej.

Områdeleder Erik Corfitz Petersen orienterede om opstarten på projekt Familiefokus, der er rettet mod familier til uhelbredeligt syge børn. Der er stor interesse for projektet.

Alice Brask orienterede om en henvendelse fra Det centrale handicapråd til Social- og Indenrigsminister Karen Ellemann angående muligheden for at få FN's handicapkonvention indskrevet i dansk lovgivning på området.

Susanne Gaarde, Viggo Jonassen og Birgit Hagen var forhindrede i at deltage i sagens behandling.